

# کیفیت زندگی در محله های شهر اسلامی- ایرانی با نگرش پایداری فضایی- اجتماعی (نمونه موردی: شهر قم)

تاریخ پذیرش نهایی مقاله: ۹۶/۰۷/۰۲

تاریخ دریافت مقاله: ۹۵/۰۶/۰۸

محمد محیط آرا\* (دانشجوی دکتری دانشگاه آزاد اسلامی واحد ملایر و مدرس دانشگاه فرهنگیان)  
عباس ملک حسینی (دانشیار دانشگاه آزاد اسلامی واحد ملایر)  
مجید شمس (استاد دانشگاه آزاد اسلامی واحد ملایر)

## چکیده

رویکرد محله محوری در سال‌های اخیر، به یکی از مهم ترین راهبردها برای رسیدن به پایداری در است. در جریان گسترش مکتب مدرنیسم و سپس پست مدرن در شهرسازی و برنامه‌ریزی شهری، صورت‌های متنوعی از سکونتگاه‌های شهری همچون باغ شهرها<sup>۱</sup>، واحدهای همسایگی اشتاین<sup>۲</sup> و پری<sup>۳</sup>، محلات مدرن عمودی، حمل‌ونقل محور<sup>۴</sup>، محلات سرزنده<sup>۵</sup>، محلات دروازه‌دار و... باهدف افزایش کیفیت زندگی و پایداری شهر مدرن باهمت متخصصان شهری متظاهر شده است. علیرغم دستیابی به برخی موفقیت‌های نسبی هنوز محلات و واحدهای همسایگی غالباً مرتفع و چند طبقه نتوانسته‌اند، اهداف اساسی برنامه‌ریزی شهری و انتظارات مردم این سکونتگاه‌ها را در دستیابی به «پایداری اجتماعی- فضایی» و سطح مطلوبی از همه شاخص‌ها از جمله ارتقاء «کیفیت زندگی»<sup>۶</sup> را تأمین کنند. این پژوهش با انتخاب متنوع و هدفمند سه نوع محله یا سکونتگاه متفاوت در شهر اسلامی- ایرانی قم با هدف بررسی و تحلیل و مقایسه آن‌ها با روش پیمایشی و توصیفی- تحلیلی است. نتایج این پژوهش نشان می‌دهد شاخص‌های کیفیت زندگی بین سه محله موردبررسی دارای تفاوت معناداری است، و سطح کیفی زندگی در محله‌ای که با اصول محلات سنتی تطابق بیش تری دارد، بالاتر است.

**واژه های کلیدی:** قم، کیفیت زندگی، شهر اسلامی- ایرانی، محله، پایداری فضایی- اجتماعی

\* نویسنده رابط: mohitara57@gmail.com

1. Garden City

2. Clarence Sten

3. Clarence arthur Perry

4. TOD

5. LN

6. Quality of Life

**مقدمه:**

ارتقاء کیفیت زندگی از اهداف اساسی و مهم پیشرفت در همه‌ی کشورها از جمله در کشورهای با فرهنگ اسلامی است. به نظرمی‌رسد نظریه توسعه پایدار شهری نسبت به دیگر نظریات شهری ارائه شده دارای جامع‌نگری بهتری و فرآیند توسعه حقیقی که توجه به همه ابعاد زندگی انسان و گریز از نگاه تک‌بعدی و تخصص‌گرایی افراطی و در برخی موارد نیز همچون برنامه‌ریزی شهری رها کردن جزءنگری است مورد توجه قرار داده است... در شهر برآمده از معیارها و شاخص‌های فرهنگ اسلامی کل‌نگری و جزءنگری آن با اصل مهم "وحدت در عین کثرت و کثرت در عین وحدت" درهم‌آمیخته و جدایی‌ناپذیر است. و با گسترش بحث‌های توسعه پایدار به‌ویژه توسعه انسانی پایدار و مهم‌تر توسعه پایدار اجتماعی هرروز بیش از قبل به معیارهای قابل قبول نزدیک شده است و در واقع در شرایط وعصر غلبه تخصص‌گرایی و جزءنگری ابعاد بیش تری از زندگی انسان و ماهیت انسانی را در بر می‌گیرد. هرچند که تا مطلوبیت‌های موجود در فرهنگ اسلامی فاصله زیاد است.

بنابراین شهرپایدار اسلامی علاوه بر اینکه تقریباً همه شاخص‌ها و معیارهای هر شهرپایداری را دارد. به تأمین نیازهای اساسی شهروندان نیز می‌پردازد؛ چون دیگر شهرها و حتی بیش تر، مسأله امنیت با همه ابعاد آن، کیفیت زندگی، مسکن، عدالت، آموزش و بهداشت، احساس تعلق و... مورد توجه قرار داده است، اما به نظرمی‌رسد که، مفاهیمی همچون، تعامل اجتماعی، روابط همسایگی، روابط خانوادگی و... در این شهر عمق معنایی و عملکردی بیش تری دارد و دو ساحت مادی و معنوی انسان مسلمان را توأمان مورد توجه قرار می‌دهد، در اولویت‌بندی‌ها و اهداف نهایی نیز تفاوت‌های اساسی وجود دارد و می‌توان با بازتعریف یکسری شاخص با شرایط مطلوب‌تری از منظر پایداری دست‌یافت. در شهر اسلامی ایجاد هر مانعی برای رسیدن به اهداف نه‌تنها اخلال در پایداری شهر و ایجادکننده زمینه و عامل ناپایداری است بلکه در این فرهنگ گناه، حق‌الناس و عدم اطاعت از فرمان الهی محسوب شده و مجازات اخروی و حتی بازتاب دنیایی سخت دارد؛ و در موارد بسیاری در متون اسلامی بلایا و حوادث را نتیجه فساد و گناه انسان در دریا و خشکی معرفی می‌شود. (آیه ۴۱ سوره روم، انعام ۶ و...) و برعکس حرکت در مسیر فرمان الهی و کار نیک و عدم خروج از مسیر تعادل در برابر خود، مردم و خدا مایه خیر و برکت و پایداری بلاد و جلوگیری از هلاکت و نابودی معرفی می‌شود؛ بنابراین شهر پایدار اسلامی شهری است که شرایط تحقق و تجلی معیارهای مادی و معنوی توأمان دین اسلام با رعایت اولویت‌های آن

برای رسیدن به اهداف متعالی در زندگی انسان فراهم کند. و اما در این پژوهش مفهوم شهر اسلامی- ایرانی شهری است که در جغرافیای ایران با هنر و اندیشه ایرانیان برآمده و احکام و مناسبات اسلامی در همه ابعاد انسانی و کالبدی آن متظاهر شده است؛ و به اندازه این تظاهر اسلامی است و به اندازه دخالت فرهنگ و فکرایرانی هم ایرانی است؛ و یا شهر اسلامی- ایرانی چهارچوبی برای تحقق اصول و مناسبات اسلامی به صورت عینی- رفتاری در ظرف جغرافیای کالبدی شهرو ایران به دست اندیشمندان و برنامه ریزان و مجریان ایرانی است. هدف اساسی در این پژوهش این است که نشان دهیم، شهری با محلات سنتی معاصر سازی شده و حاکمیت مناسبات و روابط منطبق با اصول اجتماعی اسلام می تواند سطح رضایتمندی و در نتیجه کیفیت زندگی مطلوب تری برای شهروندان محقق سازد.

### طرح مسأله

از مؤلفه های مهم پایداری اجتماعی- فضایی کلان شهرها مسأله «کیفیت زندگی» در دهه های اخیر بخصوص پس از طرح نظریه توسعه پایدار شهری است. اگرچه برای این بعد از پایداری اجتماعی تعریف مشخص و پذیرفته شده ای در سطح جهان وجود ندارد، اما بیش از هر چیز این واژه به میزان رضایتمندی ساکنان شهر از وضعیت زندگی خود و مؤلفه هایی همچون امنیت، بهداشت، آموزش و سطح برخورداری از امکانات و چگونگی توزیع آن ارتباط دارد. هدف این پژوهش بررسی مقایسه میزان کیفیت زندگی در محله هایی با ساختار کالبدی - فضایی متفاوت یا محله مسکونی متعارف و محله های آپارتمان نشین و مناطق دیگر مسکونی شهر است. بررسی میزان رضایتمندی از کیفیت زندگی و مقایسه آن در محله هایی با شاخص های فضایی مورد تأکید فرهنگ اسلامی و محله هایی با شرایط کالبدی - فضایی متأثر از نوگرایی یا مکتب شهری مدرن در کلان شهر قم و همچنین سطح برخورداری از امکانات و خدمات شهری و در نهایت میزان پایداری شهر از منظر این مؤلفه ی پایداری موضوع اساسی در این پژوهش است. محدوده مورد مطالعه کل شهر قم با انتخاب هدفمند سه مورد از محله ها، محله ی آپارتمانی پردیسان؛ محله متعارف نشین یا سنتی معاصر سازی شده بنیاد و محله حاشیه ای شهر قائم (عج)، است.

### نگاهی به گذشته مطالعات و پیشینه پژوهش:

ون پول (۱۹۹۷) در شهر روتردام هلند، اندازه مسکن، تراکم ساختمان ها و زیبایی شناسی آنها، فضاهای سبز، امنیت، پیوندهای اجتماعی، دسترسی به محل کار و خدمات اساسی، بهداشت محیطی، آلودگی صوتی و تسهیلات واحدهای مسکونی را به عنوان تعیین کننده های کیفیت زندگی مشخص ساخته است (نقدی، اسدالله و بابایی، حیدر، ۱۳۹۴، ص. ۸).

(خادم الحسینی، احمد و همکاران، ۱۳۸۹، ص. ۴۷) موضوع کیفیت زندگی سابقه مطالعاتی چندانی در ایران ندارد، اما بحث عدالت اجتماعی و به طور اخص مبحث عدالت اجتماعی و نابرابری های فضایی در سطح شهرها از موضوعات مرتبط با کیفیت زندگی است - کوکبی، افشین و همکاران (۱۳۸۴) در مقاله به نام «برنامه ریزی کیفیت زندگی در مراکز شهری، تعریف ها و شاخص ها» در سایت مرجع مدیریت شهری به نقش برنامه ریزی شهری در ارتقاء کیفیت زندگی شهری ها پرداخته و ضرورت توجه به شاخص های اجتماعی، فرهنگی و زیباشناختی ... در فرآیند توسعه شهری باهدف رفع نیازهای مادی و معنوی را نتیجه گرفته اند.

- لطفی، صدیقه (۱۳۸۸) در مقاله ای به بررسی مفهومی و ابعاد کیفیت زندگی شهری با ذکر نمونه هایی انجام شده در دنیا چگونگی سنجش کیفیت زندگی در برنامه ریزی شهری پرداخته است. و معتقد است مفهوم کیفیت زندگی همواره در فرآیند برنامه ریزی شهری مورد توجه قرار داد.

لیو<sup>۱</sup> در سال ۱۹۸۳ کیفیت زندگی "عنوانی جدید برای مفهوم قدیمی بهزیستی مادی و روانی مردم در محیط زندگی خود" توصیف کرده است. مولر<sup>۲</sup> کیفیت زندگی را میزان رفاه افراد و گروه ها تحت شرایط اجتماعی و اقتصادی عمومی تعریف می کند، و نس<sup>۳</sup> بهزیستی را ادراک فردی نسبت به خوب یا بد بودن زندگی و معیاری برای سنجش کیفیت زندگی می داند. (خادم الحسینی، احمد و همکاران، ۱۳۸۹، ص. ۴۹) کیفیت زندگی مفهوم گسترده ای است که دارای معانی گوناگونی برای افراد و گروه های مختلف هست. برخی آن را به عنوان قابلیت زیست پذیری یک ناحیه، برخی دیگر به عنوان سنجه ای برای میزان جذابیت و برخی به عنوان رفاه عمومی، بهزیستی اجتماعی، شده شادکامی، رضایتمندی و ... تفسیر

<sup>۱</sup>.Liu

<sup>۲</sup>.Moller

<sup>۳</sup>.Naess

کرده‌اند (Eple, R.D & M,mohan, 2008). کیفیت زندگی موضوعی چند رشته‌ای و چند شاخه‌ای است، از این رو مفهومی چندبعدی است (Ulengin, 2001, 342) هر عبارتی که در تعریف کیفیت زندگی بکار رود کیفیت یک فرد به حقایق عینی و خارجی زندگی اش و دریافت‌ها و ادراکات درونی و ذهنی او از این عوامل و نیز از خودش وابسته است. (لطفی، ۱۳۸۸، ص. ۶۷) کوکبی به نقل از (Colantonio, 2008) بیان می‌کند؛ گستردگی و یا پراکندگی نظرها در مورد مفهوم و تعریف کیفیت زندگی و نبود معیارها و شاخص‌های معین از سوی دیگر که در واقع ریشه در علت اول دارد و تا تعریف درست که اتفاق نظرها بر آن باشد. از موضوع یا مفهومی صورت نگیرد، در انتخاب معیارهای سنجش و اندازه‌گیری هم اتفاق نظری کاملی هم صورت نخواهد گرفت؛ و در واقع این گستردگی تعریف‌ها و معیارها هم با توجه به تفاوت‌های فرهنگی و شرایط مکانی و زمانی تا حد زیادی امری بدیهی است.

(فرجی ملایی، امین وهمکاران، ۱۳۸۹، ص. ۳) : مطالعاتی که اخیراً در ادبیات مربوط به کیفیت زندگی صورت گرفته بیانگر این است که چهارچوب مفهومی خاصی در ارتباط با رضایتمندی و هرسیستم طراحی شده برای سنجش کیفیت محیطی و یا ابعاد مرتبط و روندهای آن وجود ندارد، سازمان‌های بین‌المللی UNDP, WHO, UN هر یک سنجش‌های موردنظر خود را در رابطه با کیفیت زندگی ارائه داده‌اند. تابه‌حال علوم رایج موفق نشده‌اند رویکرد ترکیبی را که بتواند ابعاد متعدد شاخص‌های فیزیکی، فضایی و اجتماعی را ارزیابی کند طراحی کنند (Van, Kamp Irene et al, 2003) بسیاری بر این باورند که کیفیت زندگی مفهومی چندوجهی نسبی، متأثر از زمان، مکان و ارزش‌های فردی و اجتماعی است.

### معیارهای مطرح در عرصه کیفیت زندگی

علاوه بر اختلاف نظرهای کم و بیش گسترده و متکثر در مفهوم و تعاریف کیفیت زندگی موضوع دیگر معیارها و شاخص‌های سنجش این مقوله از پایداری اجتماعی شهر است. که بازهم به تبع تعاریف و نیازهای فرهنگی و مکانی و زمانی و مهم تر سلايق و ارزش‌ها مورد توجه و زاویه نگاه پژوهشگران دارای محدوده ای وسیع است. اما آنچه غالب نظریه‌پردازان و پژوهشگران به‌نوعی در آن اتفاق نظر دیده می‌شود و می‌توان آن را معادلی مناسب برای کیفیت زندگی در نظر گرفت. احساس رضایتمندی و یا میزان رضایتمندی کلی در زندگی لحاظ کرد. «به عبارت دیگر کیفیت زندگی معادل احساس رضایت کلی از زندگی گرفته شده است.» (کوکبی، افشین وهمکاران، ۱۳۸۴، ص. ۸) اگرچه کیفیت زندگی شهری مفهومی

تقریباً جدید و با تعاریف متفاوت است اما در دهه‌های اخیر جایگاه پر قدرتی در میان برنامه ریزان شهری و همچنین پژوهشگران این حوزه باز کرده است، و چراکه این مفهوم در برداشت‌ها و تعاریف عام بیش تر به رضایتمندی افراد از سطح زندگی خود مرتبط است؛ و رضایت از سطح زندگی بدون ارتباط با کار برنامه ریزان و مدیران در جلب رضایت مردم نخواهد بود.

(هادیزاده زرگر، صادق وهمکاران، ۱۳۹۲) همچنین به نقل از کولانتونیو<sup>۱</sup> آورده است که: تین وهمکارانش نیز در سال ۲۰۰۲ میلادی توسعه پایدار اجتماعی شامل چهار معیار اصلی عدالت اجتماعی همبستگی اجتماعی مشارکت و امنیت، معرفی کرده‌اند که برای سازمان توسعه بین‌المللی نیز مورد استفاده قرار گرفت و بر اساس بررسی‌های صورت گرفته "وینگتتر و میر" که در سال ۲۰۱۱ به انجام رسید پایداری اجتماعی را در واقع مجموعه‌ای از شاخص‌های همچون دسترسی، (اشتغال فضای سبز خدمات سرمایه اجتماعی بهداشت و بهزیستی)، انسجام اجتماعی (شامل عینی و ذهنی توزیع عادلانه اشتغال و درآمد مشارکت محلی میراث فرهنگی، آموزش، مسکن و ثبات جامعه)، ارتباطات جامعه (عابر پیاده و حمل‌ونقل مناسب)، عدالت اجتماعی (درون نسلی و بین نسلی) حس مکان و تعلق معرفی کرده‌اند (تجزیه و تحلیل "کولانتونیو" نشان می‌دهد که پایداری اجتماعی ترکیبی از اصول سنتی اجتماعی از قبیل نیازهای اولیه و اساسی (مسکن و بهداشت) اشتغال آموزش و برابری و عدالت اجتماعی و مفاهیم جدیدی که کم تر نیز قابل اندازه‌گیری هستند مانند، حس مکان، خوشبختی، رفاه و کیفیت زندگی و... است.

(مختاری ملک آبادی رضا وهمکاران، ۱۳۹۳، ص. ۱۰۲) به نقل از (DFID, 2002:2) پایداری اجتماعی تحت عنوان زندگی سالم و بارور و هماهنگ با طبیعت تعریف شده است که دارای چهار عنصر اصلی و تعیین کننده عدالت اجتماعی، همبستگی اجتماعی، مشارکت و امنیت است

شاخص‌های فیزیکی کیفیت زندگی به سنجش به میزان مرگ و میر کودکان، میزان سواد و امید به زندگی به عنوان معیارهای سنجش بهزیستی و رفاه می‌پردازند. (Ekins, p., Max-Neef, M, 1992) و در برنامه‌ریزی‌های کلان اجتماعی و اقتصادی، اندازه‌گیری شاخص‌های توسعه انسانی معیاری مهم از سنجش کیفیت زندگی و ارتقا

<sup>1</sup>. Colantonio, 2008

استانداردهای زندگی محسوب می شود. اما بررسی های کیفیت زندگی و پایداری اجتماعی در سطح شهر و محله های شهری دارای چارچوب خاص و تعریف شده ای نیست.

جدول شماره (۱) معیارها و شاخص های کیفیت زندگی شهری از دیدگاه های نظری و عملی

محقق یا مورد مطالعه	شاخص ها و معیارهای به کار گرفته شده
Luk, 1976	۱- آب و هوا ۲- مسکن ۳- بهداشت عمومی و محیطی ۴- جنایت ۵- حمل و نقل ۶- آموزش ۷- هنر ۸- تفریح ۹- اقتصاد
Blomquist et al (1988): Stover and Leven (1992)	۱- میزان پارندگی ۲- میزان رطوبت ۳- درجه حرارت روزهای گرم ۴- درجه حرارت روزهای سرد ۵- سرعت باد ۶- گرمای آفتاب ۷- ساحل ۸- جنایات وحشیانه ۹- سرانه معلم به دانشجو ۱۰- دامنه دید ۱۱- مشارکت موتبی ۱۲- تخلیه فاضلاب ۱۳- محل دفن زباله ۱۴- مکانهای یا سرمایه بالا ۱۵- مکانهای برداشت، ذخیره و دفع زباله
Ruffino, 1993	۱- امنیت عمومی ۲- هزینه غذا ۳- فضای زندگی ۴- استاندارد مسکن ۵- ارتباطات ۶- آموزش ۷- سلامت عمومی ۸- صلح و آموزش ۹- جریان ترافیک ۱۰- تیزی هوا.
Hudson Dev Index (UNDP, 1994)	۱- زندگی مورد انتظار ۲- میزان بی سواد بزرگسالان ۳- متوسط قدرت خرید
Physical QOL Index (CQOL, 1996)	۱- مرگ و میر کودکان ۲- زندگی مورد انتظار ۳- میزان بی سواد بزرگسالان
Protassenko, 1997	۱- درآمد ماهیانه هر فرد ۲- توزیع درآمد ۳- هزینه ماهیانه غذا
استانبول	۱- محیط فیزیکی (چیدمان ساختمانها، نوع مسکن، فضای سبز، تفریحی و...) ۲- محیط اجتماعی (گستره خدمات آموزشی، قیمت خدمات آموزشی، گستره و قیمت خدمات بهداشتی و...) ۳- محیط اقتصادی (هزینه زندگی، فرصت پیدا کردن شغل رضایت بخش، هزینه تطبیق و...) ۴- ارتباطات حمل و نقل (وسایل ارتباطات، وسایل حمل و نقل عمومی، جریان ترافیک و...)
آستردام	شاخص شرایط زندگی در ۸ هرصه اصلی: ۱- مسکن ۲- سلامتی ۳- قدرت خرید ۴- تمایلهای فراخ ۵- تحرک ۶- مشارکت اجتماعی ۷- تمایلهای روزگی ۸- تمایلهای تمطیلی
کمیته پهران جمعیت	تاکید بر شاخص های اجتماعی: ۱- امنیت عمومی ۲- هزینه خوراکی ۳- فضای مسکونی ۴- ارتباطات ۵- آموزش عمومی ۶- بهداشت همگانی ۷- آرایش عمومی ۸- حمل و نقل شهری ۹- هوای سالم
گواند تراورس آمریکا	۱- امنیت عمومی ۲- محیط زیست طبیعی ۳- حمل و نقل و زیرساخت ۴- بهداشت ۵- دولت و نظام سیاسی ۶- متجاربهای اخلاقی و مدنی ۷- آموزش و پرورش ۸- اقتصاد ۹- فرهنگ ۱۰- تفریحات ۱۱- محیط اجتماعی
انتاریوی کانادا	۱- اجتماعی (کودکان تحت پوشش انجمن حمایت از کودکان و...) ۲- بهداشتی ۳- اقتصادی ۴- زیست محیطی
ستگاپور	توجه همزمان به ابعاد ذهنی و عینی کیفیت زندگی شهری

مأخذ: نویسندگان متون اسلامی در دوره های گوناگون

-کیفیت زندگی در آموزه های اسلامی؛ اگر بخواهیم موضوع کیفیت زندگی در فرهنگ و آموزه های اسلامی را مورد بررسی قرار دهیم. آیات قرآن کریم و روایات معصومین (ع) و شیوه زندگی آن ها در بسیاری موارد که بنا بر انتقال الگو به توده مردم جامعه اسلامی است، می تواند شرایط زندگی خوب و متعادل را به انسان مسلمان معرفی کند. پایداری اجتماعی در شهرهای اسلامی -ایرانی بیش از هر چیز تحت تأثیر اصول اجتماعی نشأت گرفته از فرهنگ اسلامی همچون روابط همسایگی، صلح ارحام، احترام به بزرگتر، شرکت در کار خیر، انفاق، وقف، کمک به محرومین، مساوات، مواسات، و اصول

متعدد دیگر که همچون تارهای نامرئی اما محکم و قابل اطمینان اجتماع شهری و محلات شهری را در کنار هم نگه داشته و سطح رضایتمندی نسبت به نیازهای اجتماعی-اقتصادی همچون امنیت، آموزش، سلامت و بهداشت، مسکن مطلوب، مرکب مناسب، عدالت، فرح و نشاط و... را افزایش می‌دهد، برای مثال مسکن و کیفیت مسکن از مواردی است که در روایات و قرآن به صورت مکرر از آن به عنوان ضرورت و یکی از موارد مهم خوشبختی و سعادت نام برده شده است. «و به عنوان مکانی برای استراحت بدنی و آرامش روحی مطرح شده است.» و پیامبر اسلام (ص) خانه را بهترین جای دنیا می‌دانند. (اخوت، هانیه و همکاران، ۱۳۸۹) در جدول زیر شاخص‌هایی که برای سنجش مقایسه‌ای کیفیت زندگی محلات شهر اسلامی انتخاب شده و اهمیت این موارد در دیدگاه معصومین (ع) مشاهده می‌شود.

جدول شماره (۲) مستندات قرآنی و روایی شاخص‌ها

شاخص	مستندات قرآنی و روایی
عدالت در توزیع خدمات شهری	امام علی (ع): عدالت عامل استواری مردم (اجتماعات) است. (برداران، حکیمی، ص. ۴۰۷) (آزاددانا، ۱۳۹۱، ص. ۱۱۷)/هیچ چیز جز عدل شهرها را آباد نساخت. (آزاددانا، ۱۳۹۱، ص. ۱۱۷)/ امام صادق (ع): هر کس متولی امور مردم باشد و عدالت پیشه کند... بر خداست او را در روز قیامت از هراس و عذاب ایمن کند و وی را به بهشت درآورد. (جوادی آملی، ۱۳۹۴، ص. ۴۸۳)
رضایت کلی از زندگی	امام علی (ع): ارزش و شرافت خانه به فضای وسیع و هم‌نشینی نیکوکار و صالح است و برکت خانه به بودن آن در منطقه خوب و محوطه وسیع و همسایگان همراه و خوب است. (مکارم الاخلاق، ص ۱۲۵-۱۲۶) رسول خدا (ص): بخورید، بیاشامید، بپوشید و صدقه دهید، بی آنکه اسراف بورزید و بخل بورزید، زیرا خدادوست دارد اثر نعمتش را بر بنده‌اش ببیند (جوادی آملی، ۱۳۹۴، ص. ۶۳۱)
تعامل در خانواده	-امام صادق (ص): از ما نیست کسی که بزرگ‌سال ما را احترام نکنند و به خردسال ما ترحم ننماید. Invalid source specified. -رسول خدا (ص): بدترین مردم مرد سخت‌گیر بر خانواده است. شخص پرسید: ای رسول خدا، مراد از سخت‌گیری بر خانواده چیست؟ گفتند: مرد هرگاه وارد خانه شد، همسرش بترسد و فرزندش بهراسد و بگریزد و هرگاه از خانه بیرون رفت، همسرش بخندد. (علل الشرایع، ص ۲۱۰) (جوادی آملی، ۱۳۹۴، ص. ۲۴۰)
مشارکت اجتماعی و فرهنگی	- از رسول خدا سؤال شد، محبوب‌ترین مردم نزد خدا کیست؟ فرمود: کسی که سودش به مردم بیش تر باشد. Invalid source specified. -حضرت محمد (ص): محبوب‌ترین اعمال نزد خدا سودی است که به مؤمنی رسانی، گرسنگی او را بزدایی و یا گرفتاری او را برداری. Invalid source specified./امام علی (ع): زکات توانگری، نیکی به همسایگان وصله ارحام است.



امنیت	امام علی (ع): بدترین شهرها شهری است که نه در آن امنیت است نه فراخی.
ایمنی در برابر سواره	رسول خدا (ص): در بزرگراهها و جادههای عمومی سواره بر پیاده اولویت دارد و پابرهنه بر کفش پوشیده مقدم است. رسول خدا (ص): خدا گنه گذشته و آینده کسی را میبخشد که شاخه خاری را از سر راه مردم کنار زند.
مخاطرات طبیعی	رسول خدا (ص): کسی که در خانه خراب سکونت گزیند نباید انتظار داشته باشد خداوند حافظ او باشد. (صدوق ج ۷۲، ص ۶۹) : سه گروهاند که خداوند عزوجل تو آنها را دوست ندارد؛ مردی که در خانه خراب منزل کند و مردی که در مسیر سیل منزل کند و...
خدمات آموزشی	پیامبر(ص): ای علی برتوباد فراگیری دانش، گرچه در چین باشد. دانش حیات دلها و روشنی چشمها از کوری است. کسی که بی دانش دست به کاری میزند، تباه کردنش بیش از چاره کردنش باشد. کار اندک بادانش سودمنداست و کار بسیار بی دانش (سیدی، ۱۳۸۸، ص. ۶۱)
رضایت از شغل و درآمد	- رسول خدا (ص): خوشا به حال آنکه مسلمان باشد وزندگی اش به قدر کفاف باشد. /- پیامبر (ص): خوشا به حال بندهای که درآمدش پاکیزه است... (سیدی، ۱۳۸۸، ص. ۵۹) / پیامبر (ص): چهار چیز از عوامل خوشبختی مرد است... و درآمدش را در شهر خودش به دست آورد. (سیدی، ۱۳۸۸، ص. ۶۰)
تفکیک طبقاتی	-امام علی (ع) شهرها و کشورها آباد نمی شوند مگر به عدالت. نهج البلاغه، خوانساری، ۱۳۶۶، ص ۶۸ - امام صادق (ع): اگر عدالت میان مردمان حکم فرما شود همگان بی نیاز گردند. حکیمی، ۱۳۸۰ ج ۶ ص ۵۲۱
مسکن مطلوب	امام صادق (ع): یکی از راههای نجات (و فائق آمدن بر مشکلات زندگی) داشتن خانه ای است که از وسعت لازم برای گنجایش فرد و خانواده اش برخوردار باشد: شومی خانه در آن است که حیاطش کوچک، همسایگانش بد و عیبهایش بسیار باشد. مفاتیح الحیاه ص ۱۷۵ از سعادت انسان است که اتاق نشیمن خوب داشته باشد و آستانه خانه اش وسیع باشد و سرویس بهداشتی و حمام تمیز داشته باشد. مفاتیح الحیاه ص ۱۷۵
عدالت شهری	-امام علی (ع): هیچ چیز جز عدل شهرها را آباد نساخت. /عدالت عامل استوار مردم است. (برداران، حکیمی)
رضایت از فضای سبز	پیامبر (ص): من سرتاسر مدینه را از میان دو جاده کوهستانی اش مقدس اعلام می کنم به نحوی که برگهای درختان آن نباید کنده شود مگر برای تغذیه، نباید هیچ جانوری در مکه شکار شود و نباید هیچ درختی در آنجا بریده شود. (مشکوه المصابیح) / پیامبر (ص): سه چیز مایه روشنی دیده اند: نگاه به سبزه و آب روان و به روی نیکو / امام علی (ع): نگاه کردن به سبزه مایه شادابی، نشاط و حیات است. (جوادی آملی، ۱۳۹۴، ص. ۷۲۳)
رضایت از بهداشت	رسول خدا (ص): پاداش برداشتن مایه آزار از سر راه مسلمانان، قرائت چهارصد آیه است که هر حرفش ده حسنه دارد.

مأخذ: نویسندگان، منبع: متون اسلامی

**– روش‌شناسی و ابزار تحقیق:** در این پژوهش در محدوده شهر قم به مقایسه میزان پایداری اجتماعی - فضایی با معیار کیفیت زندگی در چند محله‌ی شهر اسلامی - ایرانی قم پرداخته شده است، در ابتدا به صورت هدفمند سه نوع از محلات متنوع انتخاب شده، سپس برای تهیه‌ی پرسشنامه‌ی پژوهش و اجرای آن بین اعضای جامعه‌ی تحقیق یعنی مردم شهر قم با جمعیت ۱۰۶۲۶۵۲ که از طریق فرمول کوکران ۳۸۴ نفر با سطح اطمینان ۹۵٪ به دست آمده است، استخراج گردید. پرسش‌نامه‌ها که در یک طیف پنج سطحی هستند، در نرم‌افزارهای spss, excel وارد شده؛ و برای تجزیه و تحلیل داده‌ها آزمون، از تفاوت میانگین‌ها استفاده گردیده است.

### **– کیفیت زندگی و محله‌های متفاوت شهری**

کیفیت زندگی به شدت متأثر از زمان و مکان است و مؤلفه‌ها و عوامل تشکیل دهنده‌ی آن با توجه به دوره زمانی و مکان جغرافیایی متفاوتند. (زنگنه شهرکی، سعید و همکاران، ۱۳۹۳، ص. ۱۷۸) بسترهای تاریخی، اقتصادی و حتی سیاسی تشکیل دهنده محله‌های شهری و عوامل متعدد اثر گذاری بر فضای محیطی این محلات، شکل‌ها و شرایط متنوعی از محله را بوجود می‌آورد. گسترده‌ی تحولات شهری ناشی از مدرنیسم و چاره‌اندیشی‌های رفع مشکلات را می‌توان عامل مهمی در برآمدن محله‌های شهری متعارض و حتی متضاد و نابودی محلات سنتی دانست. که در ادامه به شرایط محیطی و کیفیت زندگی آنها پرداخته می‌شود.

**الف - واحدهای همسایگی مرتفع یا مدرن:** در پاسخ به بازتاب‌های منشور آتن در فضای کالبدی و اجتماعی شهرهای نیمه اول قرن ۲۰ میلادی و سپس نیمه دوم و بروز مشکلات متعدد ناشی از شهرسازی مدرن و فرامدرن، شکل‌های متنوعی از واحدهای کالبدی - فضایی اجتماع محور همچون واحدهای همسایگی کلرنس پری واشتاین، لوکوربوزیه، محلات عمودی مدرن و... در شهرهای آمریکایی و اروپایی طراحی و اجرا شد؛ اما غالب این محلات با حل یکی دو مشکل، یکی دو مشکل جدید ایجاد کرده‌اند. و در واقع در بسیاری موارد مجتمع‌های مسکونی و آپارتمانی نتوانسته‌اند انتظارات مسکن و محله مطلوب را ایجاد کنند.

مکتب مدرنیسم بیش از سایر جنبش‌های فکری در شکل‌گیری و رشد عمودی شهرها قرن بیستم میلادی نقش ایفا کرده است (زیاری، کرامت اله، ۱۳۷۸، ص. ۱۱-۱۲).

لوکوربوزیه<sup>۱</sup>، گروپیوس<sup>۲</sup> و میس وندر روهه از بزرگان مکتب مدرنیسم هستند که رشد جمعیت شهرهای بزرگ و ضرورت و اجبارهای نشأت گرفته از آن مانند کنترل توسعه شهر، کمبود اراضی شهری، نیاز به مسکن و وجود تقاضا در بازار و توسعه شهر در ارتفاع راه حل طبیعی و مناسب برای اسکان مردم در شهرهای بزرگ می دانند (بمانیان، محمدرضا، ۱۳۹۰، ص. ۱۰۱). و در مقابل برخی دیدگاهها بر این عقیده اند که بناهای بلند بدون لحاظ جنبه های انسانی کیفیت زندگی شهری را به شکل های مختلف پایین آورده است (شماعی، علی ورحمان جهانی، ۱۳۹۰، ص. ۷۵).

در بناهای بلند غالباً به علت مبهم بودن فضاهای خصوصی و عمومی، در صورتی که فضاهای عمومی و نیمه خصوصی - نیمه عمومی کنترل نگردد، احساس دفاع از قلمرو در افراد از بین می رود و این فضاها به محلی برای بروز مشکلات تبدیل می شوند (بمانیان، محمدرضا، ۱۳۹۰، ص. ۷۷-۷۹).

(دیکنز، ۱۳۷۷ ص ۲۱۷) به نقل از خانم آلیس کولمن یکی از نظریه پردازان فضاهای شهر بیان می کند که؛ «طرح های مسکن عمومی مرتفع مسائل اجتماعی زیادی به دنبال دارد حتی او اعتقاد داشت کودکانی که در این نوع محیط ها بزرگ می شوند دائماً دچار اختلال روانی هستند. او بیان می کند که؛ اسکار نیومن نیز معتقد است که بلوک های آپارتمانی و مرتفع بخش عمومی کلاً مکان های نامناسبی برای زندگی هستند (صالحی، ۱۳۸۷، ص. ۱۴۲).

<sup>1</sup>.Le Corbusier

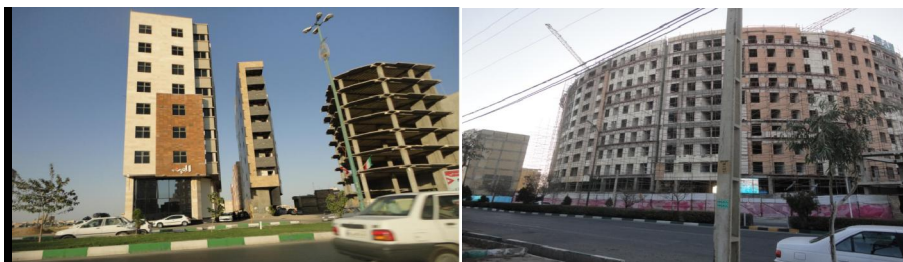
<sup>2</sup>.Wallter Gropuis

## جدول شماره (۳) نمونه‌ای از واحدهای همسایگی

مدل	ویژگی‌های واحد همسایگی مرتفع	نظریه پرداز
 <p>مورد: پونت د هیتاسیون لوکوربوزیه، ایده محله عمودی لوکوربوزیه در ماری فرانسه © ۲۰۰۲ patricios</p>	<p>-الگویی بر اساس رفتارهای آینده بشر -فضای باز بیش تر -الگویی فراگیر در دنیا بعد از جنگ دوم جهانی -ساختمانی بلندمرتبه در یک فضای سبز</p>	<p><b>لوکوربوزیه</b> (۱۹۵۲)</p>
	<p>تصویر ۴- الگوی یونیت د هیتاسیون لوکوربوزیه (۱۹۵۲) که بعد از جنگ جهانی دوم به عنوان الگوی فراگیر در دنیا به کار گرفته شد. ۱- مسیر ارتباطی اصلی ۲- ورزشگاه ۳- کافه و تراس آفتابی ۴- کافه تریا ۵- محوطه بازی کودکان ۶- درمانگاه ۷- مهدکودک ۸- کودکستان ۹- باشگاه ۱۰- باشگاه جوانان ۱۱- رخت شویی عمومی ۱۲- ورودی ۱۳- کاراز (منبع: ۲۰۰۲ patricios).</p>	

مأخذ: نویسندگان - منبع: TCRPC، ۲۰۰، (بهتاش، محمد رضا فرزاد وهمکاران، ۱۳۹۳)

در فرانسه از ایده همسایگی، در ساختمان‌های بلندمرتبه لوکوربوزیه استفاده شد. مجتمع مسکونی ماری جمع‌بندی دیدگاه‌های لوکوربوزیه برای ساخت مسکن انبوه است. یونین د هیتاسیون یک ساختمان کلان پیکر به مفهوم متعارف آن نیست، بلکه محله‌ای عمودی است متشکل از واحدهای مسکونی واقع در ارتفاع که در یک ساختمان واحد و در یک بستر پارک مانند قرار گرفته است (لنگ، ۱۳۸۶، ۱۷۶) علی‌رغم تأکید معماران به محلات مسکونی مرتفع در جنبش پست‌مدرن با دیدگاه‌های و انتقادات نظریه‌پردازانی همچون مامفورد، ولینچ و جیکوبز و.. مواجه شد و تا حدی در اصول مدرنیسم از جمله بلندمرتبه‌سازی تجدیدنظر شد. و هرچند که تأثیرات اندکی در کاهش روند بلندمرتبه‌سازی در جهان ایجاد نمود؛ اما به نظر می‌رسد که در کشور ایران که نخستین مجموعه‌های بلندمرتبه در دهه ۱۳۴۰ در تهران و سپس در تبریز و دیگر شهرها شروع شد. هنوز نه‌تنها از تبوتاب نیفتاده بلکه در چند دهه اخیر بر شدت آن افزوده شده است.



الف: مجموعه ۴۰۰ واحدی الغدیر در خیابان عطاران قم ب: آشفتگی های کالبدی ناشی از بلند مرتبه سازی و نبود واحد محله، خیابان جمهوری

در شهر قم نیز جنبش شهرسازی مدرنیسم در آغاز راه بلند مرتبه سازی و مسیر خود، مجموعه های متعدد صدها واحدی همچون ۴۰۰ واحدی الغدیر، انسجام و صدها واحدی بنیاد متصل به محله مورد مطالعه بنیاد، نمونه های معدودی از ساخت مجموعه های مسکونی مرتفع از ۸ تا ۱۷ تا طبقه و ده ها مجموعه و واحد همسایگی بنام هزاره ها در شهر جدید پردیسان شکل گرفته و یا در حال ارائه می باشند که کیفیت و همچنین سبک زندگی مردم همچون، مناسبات و روابط اجتماعی و انسانی متأثر از فضای کالبدی- اجتماعی این سکونتگاه های مدرن در حال تغییر است.

**ب - محله ی سنتی مدرن:** رهیافت نوشهر گرایی در انتقاد به شهرسازی مدرن و با تأکید بر جایگاه ویژه انسان در فضاهای شهری شکل گرفته است. این رهیافت امروزه هدایت و رهبری نسل پست مدرن برنامه ریزان و طراحان را بر عهده دارد. رویکرد نوشهر گرایی در راستای خلق محیط شهری مناسب در مقیاس انسانی است که پاسخگو به تحولات و پیشرفت های مدرن شهری و توسعه ای در چارچوب اهداف توسعه پایدار شهری باشد. (رهنما، محمدرحیم و همکاران، ۱۳۹۲) نوشهر گرایی با تأکید بر خصوصیات کالبدی سنتی در پی رسیدن به درس هایی از شهر گرایی سنتی برای یافتن راه حل هایی در پاسخ به دغدغه های منطقه ای و شهری معاصر است. (Dunny, A & Plater\_Zyberk, 2010)

شهرسازی نوین یا نوشهر گرایی به عنوان جدیدترین دست آورد تفکر پست مدرن، محلات شهری جدیدی که فشردگی زیاد مناطق مسکونی، اختلاط کاربری ها، کاهش خودرو، قابلیت پیاده روی و دوچرخه سواری، افزایش حمل و نقل عمومی، گسترش فضای سبز، افزایش تعاملات انسانی و در نهایت افزایش کیفیت زندگی را با بازگشت به برنامه ریزی سنتی

شهرها با تهیه منشوری با ۲۷ اصل دنبال می‌کند، که به علت ساختمان‌های مسکونی فشرده و مرتفع به نظر نمی‌رسد تفاوت جدی با سبک‌ها و مدل‌های مدرن داشته باشد.

برخی انتقادات وارده به طرح‌های شهری مبتنی بر نوشهر گرایی وارد است که برخی از آن‌ها مثل بی‌عدالتی نسبت به گروه‌های اقلیت و درآمد کم جامعه به علت قیمت بالای مسکن در محلات سنتی، کاهش آزادی‌های شخصی به علت وضع قوانین زیاد، مشکلات خانواده‌های نیازمند به اتومبیل و... (اصغرزاده، ۱۳۸۹، ۶۰-۶۱) است. خطرپذیری بالاتر در حوادث طبیعی و ناسازگاری با اصول پدافند غیرعامل نسبت به تجمع و فشرده‌گی بیش از حد و همچنین عدم سنخیت با شرایط فرهنگی و اجتماعی کشورهای مسلمان و متعهد به حفظ حریم‌های خانوادگی و... برخی از مشکلات اصول نوشهر گرایی از جمله فشرده‌سازی شهرهاست.

**ج - محله‌ی سنتی اسلامی - ایرانی (محله کامل):** برای برخی، قرار گرفتن بلوک‌های ساختمانی در یک محدوده و برای برخی دیگر اندازه و مساحت محله مطرح می‌شود؛ اما این دیدگاه که فضای فرهنگی و اجتماعی مردم و ساکنین محله که در کنار یکدیگر زندگی می‌کنند، شاید غلبه داشته باشد (Wheeler, 2004)

نظام محله‌ای در شهرهای قدیم ایران صرفاً یک نظام شهری اعتباری نبوده، بلکه نوعی نظام اداره شهر و به نوعی نظام حمایت از شهروندان نیز بوده است. در گذشته‌های نه‌چندان دور، محله‌ها به مثابه خانه‌ی خانواده، بر پایه تجمع و پیوستگی به شدت نزدیک شکل می‌گرفتند. بر این مبنا روابط محکم همسایگی با هویت کاملاً مشخص، الگوهای مشترک زندگی میان عده‌ای از جمعیت، وابستگی بسیار عمیق محلی و محترم شمرده شدن حریم محله، از خصوصیات بارز محلات شهرها بوده است. (سلطانی، ص. ۲) بر محلات سنتی و غیر مرتفع اصولی برگرفته از سنت و قرآن کریم و عرف و تجربه تاریخی حاکم شده است. که برای حاکم کردن و یا انطباق این اصول بر واحدهای همسایگی مرتفع دشوار و در حد غیرممکن است. شرایط محیطی محدود و فضای درونی آپارتمان و نبود سلسله‌مراتب فضایی درونی و بیرونی و عدم همگونی مناسب بین ساکنان یک واحد همسایگی و... کار را برای ایجاد تعاملات اجتماعی بر مبنای مسائل اخلاقی و انسانی و نیازهای خانواده سنتی چون صلح ارحام ... دشوار ساخته است؛ و در مقابل زمینه روابط همسایگی و تعامل اجتماعی محلات سنتی که مردم بر پایه مشترکات مذهبی و نژادی و قومی و... متمرکز شده بودند و مسجد به عنوان کانون و خانه‌ی خانواده‌های سنتی و گستره

ی مردم محله این روابط و تعاملات را با ملات دین و اعتقادات تقویت می کرد. و در پرتو این تعاملات همسایگی بسیاری از مشکلات اقتصادی و امنیتی و ضعف تعلق مکانی و هویتی و... کاهش و یا رفع می گردد.

در محلات سنتی یا محلاتی که بر مبنای محلات سنتی و بصورت مجموعه های ویلایی با اندیشه و طراحی مهندسان و دستگاه هایی که مسائل اجتماعی - فرهنگی اولویت بیش تری نسبت به در آمد اقتصادی دارد، ساخته شده است. بسیاری از ازیوژگی ها همچون شکل گیری هویت محله ای بعلمت تعامل اجتماعی و قلمروگرایی زمینه احساس تعلق و امنیت بیش تر را نیز بوجود می آورد. و با مقیاسی از محله که بتواند روابط و تعاملات اجتماعی و احساس تعلق بیش تری ایجاد کند.

محله بنیاد در شهر قم را می توان نمونه ای از این محلات سنتی پیشرفته اسلامی - ایرانی لحاظ کرد که در ویژگی هایی همچون همسایگی، خود اتکایی در تأمین مایحتاج فضای سبز، نوع خانه ها، حریم ها و از همه مهم تر مرکزیت فرهنگی مسجد شرایط تعاملات اجتماعی را بوجود آورده است. در واقع می توان نام "محله کامل" بر روی محلاتی که ریشه در تاریخ اسلامی - ایرانی والگو گرفته از محلات سنتی اما معاصر سازی شده و اصول حاکم بر محلات سنتی بر آنها اعمال شده نهاد، چراکه از الگوهای و مدل های بیرونی کارآمدتر و بهتر می تواند انتظارت زندگی با کیفیت اجتماعی را در جغرافیای انسانی و محیطی ایران برآورده سازد.

**د- محله ی حاشیه ای:** سکونتگاه های خودرو یا حاشیه نشینی و یا اسکان غیررسمی معمولاً در حاشیه و یا مناطقی از شهرها همچون حواشی رودخانه ها، دامنه کوهستان ها و... که زمین در موقع آغاز تبدیل به سکونتگاه، از ارزش مادی زیادی در شرایط اقتصادی شهر برخوردار نبوده، تشکیل شده است... و تقریباً ویژگی همه شهرهایی هستند که پس از آغاز اتصال اقتصاد ایران به نظام سرمایه داری با شروع جریان مدرنیسم و بویژه بروز آثار نوگرایی در شهرها همچون صنایع مونتاژ و... بوجود آمده است.. دو عامل ورود ثروت نفت به اقتصاد ایران و سرمایه گذاری در شهرهای بزرگ و اصلاحات ارضی در روستاها در آغاز دهه ۴۰ شمسی زمینه ساز مهاجرت های گسترده و شکل گیری سکونتگاه های حاشیه نشین به علت عدم توانایی در ورود به اقتصاد شهر گردید. در شهر قم عامل مهاجرین کشور جنگ زده افغانستان نیز علاوه بر مهاجرین روستایی درون استانی و استان های همجوار و همچنین سراسر کشور در شکل گیری محله شهر قائم (عج) نقش اساسی داشته است.

**-شهر قم؛** استان قم در فاصله ۱۳۵ کیلومتر مرکز سیاسی - اداری ایران و در کنار شهر شاه راه ارتباطی کشور دارای موقعیت ارتباطی ممتازی است. شهر قم که هشتمین شهر پرجمعیت کشور هست حدود ۱۲۰۰۰ هکتار از دشت قم را برای مصارف شهری مختلف به تصرف خود درآورده است و باسابقه سکونت چند هزارساله و نقش پرقدرت مذهبی - زیارتی و علمی - سیاسی دارای عملکرد منطقه‌ای، ملی و فراملی و حتی جهانی در عرصه گردشگری مذهبی است

در حال حاضر شهر قم محله بندی رسمی و مشخصی ندارد. تقسیمات ناحیه‌ای متعددی برای بخش‌های خدمات و فضای سبز و... وجود دارد اما محله بندی و مشخص شدن حدود محلاتی که مفهوم محله را چه در نظام سلسله مراتب شهری و چه با مفهوم نظام شهری بسیاری از کشورهای توسعه یافته، تقریباً وجود ندارد محلات مورد مطالعه با توجه به مرزهای عینی که خیابان اصلی مجموعه‌های سکونتگاهی دارای حداقل یک مسجد و عناصر دیگری همچون مدرسه و تعدادی واحد تجاری است و جمعیتی بین ۵-الی ۱۰ هزار نفر است، انتخاب گردیده است.

**-کیفیت زندگی در محله بنیاد:** این محله شهری در قسمت جنوبی شهر و دامنه شمالی کوه خضر نبی (س) است. در ابتدا همه ی خانه ها در یک طبقه و حیاط دار برای افراد محروم شهر به وسیله بنیاد مسکن در دهه اول انقلاب ساخته شد. به علت طراحی و ویژگی‌های محیطی مناسب از جمله مرکزیت مسجد و خوداتکایی محله که با ایجاد کارگاه‌هایی در اطراف مسجد است و همچنین رعایت سرانه استاندارد فضای سبز، فضای آموزشی و بهداشتی و فروشگاه‌های با استقبال روبرو شده و در کنار اقشار محروم، دیگر اقشار نیز زندگی می‌کنند.

بر اساس نتایج به دست آمده برای سنجش وضعیت پایداری اجتماعی - فضایی با معیار «کیفیت زندگی» در محله بنیاد و دیگر محله ها از ۱۴ گویه استفاده شده است؛ که به میزان رضایت ساکنان از محله بنیاد، میزان اجرای عدالت در توزیع خدمات و امکانات در محله نسبت به سایر محلات، رضایت از شغل و درآمد، فضای سبز محله، میزان بهداشت محله، رضایت کلی از زندگی در این محله و همچنین رضایت از مطلوب بودن مسکن در ایجاد آسایش و قرار گرفتن خانه‌های فقیر و غنی در کنار هم که به عنوان برخی از ویژگی های مهم محلات سنتی در شهرهای اسلامی بوده، هستند.



نتایج بررسی نشان می‌دهد که؛ در محله بنیاد با اینکه بافت جدید محله به مقدار زیادی با معیارهای اسلامی نزدیک است. پاسخ به ۱۳ از ۱۴ گویه طور معناداری ( $p < 0/001$ ) بالاتر از حد متوسط به عبارت دیگر کیفیت زندگی در سطح خیلی بالایی هست نظر مردم محله در مورد رضایت از شغل و درآمد با میانگین ۲,۸۸ به طور معناداری ( $p < 0/001$ ) در حد متوسط هست یعنی غالب ساکنان از وضعیت اقتصادی متوسطی برخوردارند.

جدول شماره (۴) میانگین کیفیت زندگی در سه محله شهر قائم - بنیاد - پردیسان

گویه ها	شاخص	شهر قائم	پردیسان	بنیاد
عدالت در توزیع خدمات شهری	عدالت	۳,۰۳	۲,۹۱	۲,۷۳
تعامل در خانواده	خانواده	۴,۲۲	۳,۹۱	۴,۵۴
مشارکت اجتماعی	مشارکت	۳,۲۵	۳,۱۶	۳,۵۷
رضایت کلی از امنیت	امنیت	۲,۷۶	۳,۷۶	۴,۲۳
ایمنی در برابر سواره‌ها	ایمنی	۲,۹۱	۳,۰۳	۳,۱۲
ایمنی در برابر حوادث طبیعی	ایمنی	۲,۷۰	۲,۷۱	۳,۴۶
رضایت کلی از وضعیت زندگی	رضایتمندی	۳,۱۹	۳,۷۱	۳,۸۱
رضایت از خدمات آموزشی	آموزش	۲,۱۱	۳,۱۵	۳,۵۴
رضایت از شغل و درآمد	شغل	۲,۵۷	۲,۹۱	۲,۸۸
نبود تفکیک طبقاتی	عدالت	۲,۹۵	۲,۷۴	۳,۲۳
مسکن مطلوب	مسکن	۲,۶۵	۳,۰۳	۳,۶۲
رضایت از اجرای عدالت شهری	عدالت	۲,۰۰	۳,۱۵	۴,۰۴
رضایت از فضای سبز	فضای سبز	۲,۰۳	۳,۴۴	۴,۲۳
رضایت از بهداشت	بهداشت	۲,۲۷	۳,۰۶	۳,۶۵
	میانگین	۲,۷۶	۳,۱۷	۳,۶۳

**کیفیت زندگی در پردیسان:** شهر و شهرک پردیسان سکونتگاهی جدید و تقریباً متصل به شهر اصلی است که در سالهای اخیر بخش زیادی از جمعیت شهر به ویژه خانواده‌های جوان قم را بخود جلب کرده است. غالب مسکن بین چهار تا هشت طبقه هستند و در بلوک هایی مجموعه های همسایگی متعددی راشکل می دهند. وضعیت پایداری اجتماعی - فضایی با معیار «کیفیت زندگی» در چند واحد همسایگی پردیسان

نشان می‌دهد که از میانگین در ۱۰ شاخص از ۱۴ شاخص بیان‌شده به‌طور معناداری ( $p < 0/001$ ) بالاتر از حد متوسط به‌عبارت‌دیگر در سطح تقریباً بالایی به‌دست‌آمده است؛ که البته با مقایسه میانگین‌ها نسبت به محله بنیاد سطح پایین‌تری از کیفیت زندگی را نشان می‌دهد؛ و همچنین در مورد میانگین به‌دست‌آمده از ۴ شاخص باقی‌مانده، از جمله شغل و درآمد تفکیک طبقاتی توزیع خدمات شهری و ایمنی در برابر حوادث طبیعی در واحدهای همسایگی پردیسان به‌طور معناداری ( $p < 0/001$ ) در حد متوسط قرار داشته است.

**محله شهر قائم (عج):** شهرک یا محله شهر قائم در جدیدترین منطقه بندی شهر در منطقه ۵ شهرداری واقع شده است. اسکان جمعیت در این شهرک از اوایل دهه ۱۳۴۰ شروع شده، اما در فاصله سال‌های ۱۳۶۳-۱۳۶۹ با ورود مهاجرین افغانی و مهاجرین استان‌های هم‌جوار ساخت و ساز سرعت بیش‌تری یافته و در حال حاضر نیز این سکونتگاه بسیاری از ناهنجاری‌های کالبدی و اجتماعی سکونتگاه‌های غیررسمی را ندارد و بخشی از بافت رسمی شهر قم است. هرچند که مشکلات سکونت نیز همچون سرانه‌های مورد نیاز و نزدیک به استانداردها و خدمات شهری متعدد و کم نیستند؛ و فاصله زیادی با مناطق برخوردار شهرداری دارند.

در محله حاشیه‌ای شهر قائم (عج) پاسخ‌گویان به ۴ شاخص از ۱۴ مورد، میانگینی بالاتر از حد متوسط نشان می‌دهد. نظر مردم در مورد ۶ شاخص دیگر میانگین معنادار و در حد متوسط به‌دست‌آمده و در مورد ۴ شاخص دیگر به‌طور معناداری ( $p < 0/001$ ) پایین‌تر از حد متوسط به عبارت در زندگی شهروندان محله شهر قائم نسبت به این گویه‌ها و یا شاخص‌ها احساس رضایت ندارند. به‌طور کلی میانگین پایداری در این محله با معیار کیفیت زندگی در حد متوسط و نسبت به محله‌های دیگر در پایین‌ترین سطح پایداری است.

**تحلیل و یافته‌های پژوهش:** دلایل زیر می‌توان در مقایسه میانگین کل شاخص‌ها و بدست آمدن سطح میانگین پایین تر نسبت به سطح میانگین محله بنیاد و واحد همسایگی پردیسان و شهر قائم (عج) ارائه کرد.

- محله بنیاد در غالب شاخص‌ها و میانگین کل وضعیت بهتر و پایدارتری باتوجه وضعیت کیفیت زندگی نسبت به دو محله دیگر را نشان می‌دهد. کم‌ترین میانگین مربوط به رضایت از شغل و درآمد است. که به نظرمی رسد اولاً مرتبط به رکود حاکم بر اقتصاد در سالهای اخیر باشد و ثانیاً؛ ساخت این محله در ابتدا برای ا فشار ضعیف بوسیله بنیاد

مسکن بوده است. اما رضایت خوب ساکنان در بیش تر شاخص ها همچون فضای سبز، آموزش، بهداشت و دیگر خدمات شهری وضعیت مناسب طراحی محله با توجه به استانداردها به ویژه مسکن ویلایی و مطلوب، سرانه فضای سبز بالاتر نسبت به دو محله دیگر بخصوص شهر قائم است.

- پایین بودن سطح رضایت در بیش تر شاخص ها در محله شهر قائم بویژه عدم رضایت از عدالت شهری، فضای سبز و بهداشت محله بیش از هرچیز به قرار گرفتن این محله در حاشیه ای اقتصادی و اجتماعی شهر مرتبط است و کمبودهای خدمات شهری در سطح این محله به وضوح دیده می شود، تقریباً هیچ فضای سبزی وجود ندارد. بهداشت کوچه ها وضعیت مطلوبی ندارد. امنیت و ایمنی در محله نیز بدلیل فضای مناسب پنهان شدن افراد متخلف و همچنین ساخت بسیاری از منازل خارج از ضوابط شهرسازی و نظارت شهرداری که بالتبع سطح ایمنی را پایین می آورد. نسبت به دو محله دیگر سطح پایین تری دارد.

- رضایت در سطح متوسط هر سه محله از شغل و درآمد: هر سه محله از نظر اقتصادی در سطح پایینی هستند. در محله شهر قائم سطح درآمدی مردم که غالباً مهاجرین روستایی از استان های هم جوار قم و مهاجرین افغانی هستند. پایین است؛ و محله بنیاد نیز همان طور که از نام آن مشخص است. در دهه اول انقلاب، بنیاد مسکن برای قشر محروم ساخته است که در یک دهه اخیر با توسعه شهر و شرایط و زیبایی و فضای سبز بیش تر آن نسبت به همه نقاط قم با استقبال اقشار متوسط روبه رو شده است. محله مورد مطالعه در پردیسان نیز غالباً طلبه ها و یا کارمندان جوانی هستند که سطح درآمدی کم تر از متوسط دارند.

جدول شماره (۵) نتایج تحلیل واریانس در مجموع شاخص ها

نام محله معیار	سایر محلات	اختلاف میانگین	خطای استاندارد	سطح معناداری
شهر قائم (عج)	پردیسان	۶,۳۵۳ -	۴,۴۴۹	۰,۸۴۳
	بنیاد	۳۳,۷۱۳ -	۴,۷۴۷	۰,۰۰۰
پردیسان	شهر قائم (عج)	۶,۳۵۳	۴,۴۴۹	۰,۸۴۳
	بنیاد	۲۷,۳۵۹ -	۵,۲۳۰	۰,۰۰۰
بنیاد	شهر قائم (عج)	۳۳,۷۱۳	۴,۷۴۷	۰,۰۰۰
	پردیسان	۲۷,۳۵۹	۵,۳۳۰	۰,۰۰۰

نتایج تحلیل واریانس نیز در مجموع شاخص‌ها نشان می‌دهد. در صورتی که محله حاشیه‌ای شهر قائم (عج) با واحدهای مسکونی متعارف اما با کیفیت پایین به‌عنوان محله معیار برای سنجش میزان پایداری اجتماعی-فضایی با معیار «کیفیت زندگی» قرار گیرد سطح تفاوت معناداری با محله یا واحد همسایگی آپارتمانی ۴-۸ طبقه در پردیسان وجود ندارد؛ یعنی در مجموع شاخص‌ها سطح کیفیت زندگی بین یک واحد همسایگی آپارتمانی در این محله با یک محله حاشیه‌نشین تفاوت معناداری وجود ندارد؛ و تقریباً در یک سطح از پایداری قرار دارند؛ اما در مقایسه محله معیار با محله متعارف نشین ویلایی یک یا دو طبقه و حیاط دار بنیاد که با بسیاری از شاخص‌های الگویی از محله اسلامی-ایرانی همچون نوع مسکن، فضای سبز، اهمیت خانواده مرکزیت مسجد، سلسله‌مراتب دسترسی، خوداتکایی محله و... همخوانی بیش تری دارد، این تفاوت کاملاً معنادار است. اما با قرار گرفتن محله آپارتمانی پردیسان به‌عنوان محله معیار نتایج بالا تکرار می‌شود؛ اما وقتی محله بنیاد که در واقع می‌تواند الگویی از محله سنتی پیشرفته (مدرن) اسلامی-ایرانی برای شهر قم با یکسری اصلاحات جزئی باشد. تفاوت با هر دو محله دیگر در سطح بالایی یا کاملاً معنی‌دار است.

### نتیجه‌گیری:

در این پژوهش سه محله بنیاد، پردیسان، شهر قائم (عج) در شهر قم با معیار «کیفیت زندگی» به‌عنوان یکی از شاخص‌های مهم پایداری اجتماعی-فضایی مورد سنجش قرار گرفته‌اند؛ که دو محله آن را یعنی محله حاشیه‌ای شهر قائم و واحد همسایگی یا آپارتمانی پردیسان می‌توان تا حد زیادی بازتاب جریان مدرنیسم در شهرسازی قرن اخیر ایران اسلامی دانست و محله سوم نیز که در علاوه بر حداکثر استفاده از دست‌آوردهای علمی و فنی شهرسازی مدرن در سه دهه قبل به علت توجه به اصول و شاخص‌های شهر اسلامی-ایرانی و بومی‌سازی دست‌آوردهای علمی باهم مقایسه شدند. تفاوت معناداری بین محله بنیاد با میانگین ۳,۶۳ برای کل شاخص‌ها و محله شهر قائم به‌عنوان محله حاشیه‌نشین که بازتاب دوگانگی اقتصادی شهر الگو گرفته و پیش‌آمده بر مبنای نوگرایی با میانگین ۲,۷۶ برای کل شاخص سطح پایین‌تر «کیفیت زندگی» مشهود است و همچنین در مقایسه با واحد همسایگی آپارتمانی پردیسان با میانگین ۳,۱۷ برای کل شاخص‌ها تفاوت قابل توجه

است. خلاصه، در الگویی که با معیارهای اسلامی - ایرانی در ساخت مسکن و سلسله مراتب و مرکزیت و... طراحی شده و از فن آوری های نو و تجارب جهانی مناسب و مفید نیز استفاده گردیده است. معیار «کیفیت زندگی» مطلوب تر و پایداری اجتماعی - فضایی نیز سطحی بالاتر نشان است.

## منابع و مأخذ:

- ۱) اصغرزاده، س. (۱۳۸۹). اصول پیشنهادی نوشهرگرایی در برنامه ریزیمحله های شهری. مسکن ومحیط روستا، ۵۰-۶۳.
- ۲) اخوت، هانیه وهمکاران. (۱۳۸۹). معماری وشهرسازی سنتی در کشورهای اسلامی. تهران: هله.
- ۳) آزاددانا، ح. (۱۳۹۱). فرهنگ اسلامی شهروندی. قم: انتشارات ابوالحسنی.
- ۴) برداران، حکیمی. (بدون تاریخ). الحیاه، ج۶. (ا. آرام، مترجم)
- ۵) بمانیان، م. (۱۳۹۰). ساختمان بلند وشهر. تهران: مؤسسه نشر وشهر.
- ۶) بهتاش، م. فرزاد وهمکاران. (۱۳۹۳، ۹، ۷). مقدمه ای بر شناخت تحولات الگوی محله در قرن بیستم وچشم انداز آن در قرن حاضر. تهران: مرکز مطالعات وبرنامه ریزی شهر تهران.
- ۷) بینا. (۱۳۷۵). بررسی علل برقراری رابطه نامشروع توسط زنان ودختران تهران.
- ۸) تیلور، رالف بی هارل، ادل وی. (۱۳۸۹). محیط کالبدی وبزهکاری. (م. ک. قزلباش، مترجم) زنجان: نشر آذر کلک.
- ۹) جوادی آملی، ع. (۱۳۹۴). مفاتیح الحیاه. قم: نشراسراء.
- ۱۰) حاجی نژاد، علی وهمکاران. (۱۳۸۸). بررسی متغیرهای فردی مؤثربر رضایت مندیشهروندان از کیفیت زندگی (مطالعه موردی: مقایسه بافت قدیم وبافت جدید شیراز). فصلنامه جغرافیا وتوسعه، ۶۴-۸۲.
- ۱۱) حکیمی، ب. (بدون تاریخ). الحیاه. (ا. آرام، مترجم)
- ۱۲) خادم الحسینی، احمد وهمکاران. (۱۳۸۹). سنجش کیفیت ذهنی زندگی در نواحی شهری (مطالعه موردی: شهر نور آباد استان لرستان). فصلنامه جغرافیا ومطالعات محیطی شماره ۳، ۴۵-۶۰.
- ۱۳) رهنما، محمدرحیم وهمکاران. (۱۳۹۲). ارتقا کیفی محلات شهری با بکارگیری رهیافت نوشهرگرایی (منطقه آزاد شهر مشهد). جغرافیا وتوسعه شهری، ۲۷-۴۳.
- ۱۴) زنگنه شهرکی، سعید وهمکاران. (۱۳۹۳). تحلیل های فضایی کیفیت زندگی در سکونتگاه های غیر رسمی منطقه کلان شهری تهران (مطالعه موردی: اسلام آباد، صالح آباد). پژوهش های جغرافیای انسانی، ۱۷۷-۱۹۶.
- ۱۵) زیاری، کرامت اله. (۱۳۷۸). برنامه ریزی شهرهای جدید. تهران: سمت.

- ۱۶) سلطانی، ل. (-). منظر شهری محله های شهر تهران. منظر اداری شهر فخریه نمایشی هنر، ۲.
- ۱۷) سیدی، ح. (۱۳۸۸). همنام گل های بهاری. تهران: نسیم اندیشه.
- ۱۸) شمعی، علی و رحمان جهانی. (۱۳۹۰). بررسی اثرات توسعه عمودی شهر بر هویت شهر. شهر ایرانی اسلامی، ۷۳.
- ۱۹) صالحی، ا. (۱۳۸۷). ویژگی های محیطی فضاها امن شهری. تهران: مرکز مطالعاتی و تحقیقاتی شهرسازی و معماری.
- ۲۰) فرجی ملایی، امین و همکاران. (۱۳۸۹). تحلیل ابعاد کیفیت زندگی در نواحی شهری ایران. مجله پژوهش و برنامه ریزی شهری شماره ۲۱، ۱-۱۹.
- ۲۱) قرآن کریم. (بدون تاریخ).
- ۲۲) کوکی، افشین و همکاران. (۱۳۸۴). برنامه ریزی کیفیت زندگی شهری در مراکز شهری. جستارهای شهرسازی، شماره ۱۲ - WWW-Urban Management.ir.
- ۲۳) گسن، ریموند. (۱۳۷۴). جرم شناسی نظری. (ت. م. نیا، مترجم) تهران: انتشارات مجد.
- ۲۴) لطفی، ص. (۱۳۸۸). مفهوم کیفیت زندگی شهری: تعاریف، ابعاد و سنجش آندر برنامه ریزی شهری. فصلنامه جغرافیای انسانی، ۶۵-۸۰.
- ۲۵) محمد رضا، فرزاد بهتاش، صمد نگین تاجی، مرتضی ملکی. (۱۳۸۴). مقدمه ای بر ساخت تحولات الگوی محله در قرن بیستم و چشم انداز آن در قرن حاضر. تهران: مرکز مطالعات و برنامه ریزی شهر تهران.
- ۲۶) مختاری ملک آبادی رضا و همکاران. (۱۳۹۳). سنجش و پایداری اجتماعی-فرهنگی در شهرهای استخراجی (مطالعه موردی: عسلویه). مجله پژوهش و برنامه ریزی شهری شماره ۱۹، ۹۱-۱۱۰.
- ۲۷) مظفر، فرهنگ و اسدپور علی. (۱۳۹۱). نقش الگوهای شکلی و اجتماعی در ساماندهی فضاهای باز مجموعه های مسکونی. مطالعات شهری، ۳-۱۲.
- ۲۸) موسوی، میر نجف و همکاران. (۱۳۸۹). تلیلی بر شاخص های کمی و کیفی مسکن در سکونتگاههای غیر رسمی مطالعه موردی: محله شهر قائم شهر قم. فصلنامه آمایش محیط شماره ۱۱، ۶۴-۸۴.
- ۲۹) موسوی، س. (۱۳۹۱). محله نوین الگوی جامعه شناسی شهری از توسعه محله ای. منظر شماره ۶۷، ۷۳-۶۷.

- ۳۰) نقدی، اسدالله وبابایی، حیدر. (۱۳۹۴). مروری بر شاخص ها و مؤلفه های کیفیت زندگی شهری. فصلنامه مدیریت شهری شماره ۲۳، ۱-۱۴.
- ۳۱) نقی زاده محمد. (-). ویژگی های کیفی مسکن مطلوب (مبانی طراحی و روشهای تحصیل آن). ۹۰-۱۰۳.
- ۳۲) نقی زاده، م. (۱۳۸۹). تاملی در چیستی شهر اسلامی.
- ۳۳) هادیزاده زرگر، صادق وهمکاران. (۱۳۹۲). ارزیابی شاخص های پایداری اجتماعی با استفاده فرآیند تحلیل شبکه (ANP). جامعه شناسی کاربردی، ۱۵۵-۱۷۳.
- 34) Cook, (1980 ).(Localities:the changing face Of urban Britain, London; Unwin Hyman .London.
- 35) Dunny,A &Plater\_Zyberk)(2010 )The Neihborhood,The District and thecorridor.in peter,Katz The New Urbanism:Toward an Architecture of Community ,McGtawHill,NewYork.
- 36) Eple,R.D & M,mohan. (2008). A Method of Assembling Cross-sectional indicators in to Community Quality of Life. Social Indicators Research.NO.80.
- 37) Ekins,p.,Max-Neef,M. (1992). Real life Economics: Understanding Wealth Creation . London,460pp: Routledge.
- 38) Giddense, A.(1984) The Consitution Of Society,Policy,Oxford.
- 39) Laure, (2000) Geoghraphy of crime.university of Wollongong.school of Geosciences.from the world wide.
- 40) Van,Kamp Irene et al .(2003) Urban Environmental Quality and Human Well-being toward a Conceptual Framework and Demarcation of Concepts;Literature study ,Journal of Landscape and Urban Planning 65,5-
- 41) Wheeler, S. M .(2004) Planing for Sustainability .Routledge London and New York
- 42) wish, N. (1986). are we really measuring the quilty of life?... American Jornal of Economics and Sociology.45, 9-93
- 43) WWW-Urban Management.ir.