

سنجش نابرابری فضایی مناطق شهری از منظر فقر کالبدی

(مطالعه موردی در منطقه شهری یزد)

الیاس مودت^۱، محمد دیده بان^۲، علیرضا زارع شاه آبادی^۳

چکیده

محیط‌های شهری، سیستم‌های پیچیده با پدیده‌های پیچیده، روابط و تعاملات متعدد بین اجزا هستند. فقر نیز یکی از این پدیده‌های پیچیده است که به واسطه اثرهای سوء آن، کانون توجه قرار گرفته است و نیاز به رویکردی چندبعدی دارد. شهر یزد بعنوان بزرگترین واحد تاریخی استان یزد که جمعیت شهری آن یک روند صعودی را طی سال‌های اخیر نشان می‌دهد و در مقابل نوع مصالح مورد استفاده در شهر یزد طی دهه‌های اخیر، تغییرات چشمگیری را شاهد بوده است بدنبال این تغییرات فقر شهری، شهر یزد را مانند اغلب شهرهای بزرگ کشور با مشکلات و مسائلی روبرو ساخته است میزان این فقر از نظر عامل کالبدی در محلات مختلف شهر یزد یکسان نیست به منظور برنامه ریزی جهت مقابله با گستره فقر شهری شناسایی و الویت بندی محلات از اهمیت خاصی برخوردار است. بنابراین پژوهش حاضر از نوع کاربردی - توسعه ای و روش بررسی آن پیمایشی در پی این هدف است که گستره فقر شهری محلات منطقه شهری یزد را با شاخصهای کالبدی الویت بندی و معرفی نماید. که با بررسیهای میدانی اطلاعات شاخصهای کالبدی ۵۰ محله منطقه شهری یزد جمع آوری و با نرم افزارهای ArcGIS، VISIO، SPSS و Gefer و آزمونهای آماری مورد بررسی قرار گرفت. بر اساس نتایج تحقیق محلات کشتارگاه، عیش آباد و اکرم آباد محروم ترین و محلات رسالت و امام حسین نسبت به دیگر محلات محرومیت کمتری در شاخص کالبدی نسبت به دیگر محلات دارا می‌باشند.

واژگان کلیدی: نابرابری فضایی، فقر شهری، فقر کالبدی، شهر یزد

^۱ استادیار دانشکده معماری و شهرسازی، گروه شهرسازی، دانشگاه صنعتی جندی شاپور دزفول، ایران mavedate@yahoo.com

^۲ استادیار دانشکده معماری و شهرسازی، گروه معماری، دانشگاه صنعتی جندی شاپور دزفول

^۳ شرکت مهندسی مشاور آمایشگران توسعه متوازن

مقدمه

مقدمه و طرح مسئله

روند توسعه در کشورهای مختلف جهان دارای سلسله مراتب گوناگون است. در داخل یک کشور نیز روند توسعه یافتگی در بین استانها و مناطق مختلف یکسان نیست. توسعه یافتگی استانهای کشور با توجه به توزیع فضایی ناهمگن منابع و همچنین عوامل مختلف اقتصادی، اجتماعی و اقلیمی مناطق، ممکن است دارای روندی متناسب نباشد (مودت و صفایی پور، ۱۳۹۲: ۲۸). همچنین این نابرابریها حاصل عوامل متعدد تاریخی، طبیعی، جمعیت شناختی، اجتماعی، اقتصادی و سیاسی نیز میباشد (امانیپور و مودت، ۱۳۹۲: ۱۱۳).

شهرها کانون هایی هستند که انسان ها را به همراه نیازها و احتیاجات مختلف شان در خود پذیرفته اند و عالی ترین نیازهای بشر در آن تبلور عینی یافته است. مجتمع های سکونتگاهی که امروزه از آن به عنوان شهر نام برده می شود نتیجه ی تغییراتی است که طی دوران های گوناگون تاریخی به واسطه ی عوامل مختلف اقتصادی، اجتماعی، فرهنگی و زیست محیطی بوجود آمده و تحت تأثیر کنش و واکنش های حاصل از این عوامل و در تعامل با محیط بیرونی، ویژگی ها و عملکردهای متفاوتی را به دست آورده اند. شهرها دارای سیستمی پیچیده و پویا هستند. این پیچیدگی ناشی از وجود عوامل و ساخت های گوناگونی است که کاملاً با هم در ارتباط اند و پویایی آن نتیجه ی تعامل و روابط متقابلی است که میان ساختار های مختلف شهری جریان و تداوم دارد. وجود جنبه ها و ساختارهای گوناگون به همراه روابط تنگاتنگ و متقابل میان آنها بقاء و رشد و گسترش شهرها را تضمین می کند و خلل در چنین ساختارها و روابطی همراه با عدم مدیریت و هدایت درست آنها، زوال و رشد و گسترش بی رویه و لجام گسیخته ی سکونتگاه های شهری را رقم خواهد زد (ملکی، ۱۳۹۲: ۲۰).

از جمله مشکلات در کشورهای جهان سوم، وجود انواع دوگانگی های نامطلوب نظیر دوگانگی منطقه ای است که به دلایل متعددی در مسیر توسعه یافتگی آنها ایجاد می شود. اخیراً سیاستگذاران، برنامه ریزان و پژوهشگران به توسعه و برنامه ریزی منطقه ای برای رهایی از این معضل توجه خاصی

فصلنامه جغرافیا و برنامه ریزی شهری، چشم انداز ناکرس، دوره ۱۲، شماره ۴، تابستان ۱۳۹۹

نموده اند. در کشور ایران نیز یکی از اهداف مهم در برنامه های اقتصادی - اجتماعی پس از انقلاب کاهش محرومیت (توسعه نیافتگی) و رفع تبعیض (نابرابری) بین مناطق مختلف بوده است. شهر یزد مرکز استان با مساحتی حدود ۸۷۰۰ هکتار، در مسیر راه اصفهان - کرمان، در ۳۱ درجه و ۵۳ دقیقه عرض شمالی و ۵۴ درجه و ۲۲ دقیقه طول شرقی نسبت به نصف النهار گرینویچ قرار دارد (مرکز آمار ایران، ۱۳۷۵: ۲۱).

سابقه شهر نشینی در این منطقه شهری را به قبل از دوران اسلام، استیلای اسکندر و حتی به عصر هخامنشی نسبت می دهند و در دوران هخامنشی از جایگاه استراتژیک و ارتباطی ویژه ای برخوردار بوده و دارای راههای مهم، مراکز راهداری، پستی و چاپاری بوده است (کاتب، ۱۳۵۷: ۵۹). و دردوره ساسانیان، ناحیه یزد، بزرگترین ناحیه استخر و در آغاز، شهر یزد کنونی کته نام داشت (سلطانزاده، ۱۳۶۶: ۲۳۳). این شهر نیز مانند دیگر شهر ها همراه با رشد خود بر توانایی آن افزوده شده و بدنبال آن مشکلاتی را نیز فراهم آورده است. یکی از آن مشکلات فقر شهری می باشد که البته در شاخص ها، زمان و مکان های مختلف متفاوت می باشد که تحقیق حاضر فقر منطقه شهری یزد را در ۵۰ محله با بررسی های میدانی و نظرخواهی در مسئولین در شاخص کالبدی مورد بررسی قرار داده است.

در چند دهه گذشته رشد جمعیت و گسترش کالبدی نقاط شهری کوچک و بزرگ متناسب با روند تأمین مسکن و خدمات پایه به ویژه برای گروه های کم درآمد نبوده است و نظام برنامه ریزی نیز نتوانسته به تقاضا برای گروه ها متناسب با توان مالی آنها پاسخ گوید. لذا گروه های بیشتری از نظام رسمی برنامه ریزی خارج می شوند و این شکاف موجب شکل گیری پدیده ای به نام فقر شهری یا شهری شدن فقر شده است که بازتاب کالبدی آن در قطعه بندی های کوچک زمین و مسکن، شبکه معابر نابسامان، کمبود یا نبود خدمات پایه (دفع آبهای سطحی و پسماندهای خانگی در اطراف این سکونت گاهها) و شکل گیری انشعاب های خدماتی غیر مجاز، در هم ریختگی کالبدی، وضعیت نابسامان واحدهای مسکونی از حیث معیارهای کمی و کیفی (تراکم نفر در اتاق با قطعه بندی کوچک و با الگوی ساخت) آنها را در زمره محله های فقیر شهری قرار می دهد.

مجله علمی پژوهشی جغرافیا و برنامه ریزی شهری، زمستان ۱۳۹۹، شماره ۱۲، شماره ۴، سال ۱۳۹۹

در شرایطی که سالیانه ۲۷ میلیون دلار از کشور های به ظاهر در حال توسعه و در واقع عقب مانده به کشور های ثروتمند و به اصطلاح توسعه یافته سرازیر می شود و یک سوم از جمعیت ۳ میلیاردی کشور های جهان سوم غذایی برای خوردن ندارند و در هفته دوپست و پنجاه هزار کودک به کام مرگ می روند جلوه هایی از فقر محرومیت در ابعاد اقتصادی، اجتماعی، فرهنگی و بهداشتی بیان میکند. اگر به وجود ۹۰۰ میلیون نفر در جهان که قادر به خواندن و نوشتن نیستند و بیش از ۱۰۰ میلیون کودک در دنیا که از امکانات تحصیلی ابتدایی محرومند و سرانجام مشاهده ۴۹ میلیون نفر بیکاران ۸۳ کشور و اعلام نرخ بیکاری تا ۱۹/۹ درصد آنها، توجه داشته باشیم، این اعداد و ارقام بازگو کننده وجود فقر در ابعاد وسیع جهانی و از جهات مختلف است. که تفکر در باب آنها برای شناخت کم و کیف پدیده و در عین حال اندیشه و اتخاذ تدابیری در جهت زدودن و کاهش آنها برای جامعه ایران خصوصاً با عنایت به فضای اسلامی و با بهره گیری از رهنمود های اسلام ناب محمدی (ص) که نفی کننده هر گونه تبعیض و نابرابری است، ضرورتی انکار ناپذیر می نماید.

اهداف تحقیق

- ۱- شناسایی محدوده های اسکان غیر رسمی شهر یزد.
- ۲- اولویت بندی محلات اسکان غیر رسمی از نظر عامل کالبدی در شهر یزد.
- ۳- شناسایی محلات هدف از نظر عامل فقر کالبدی در شهر یزد.
- ۴- یافتن راه هایی جهت بهبود وضعیت محلات فقیر نشین.

سوابق تحقیق

ایده ی توسعه ابتدا در سال ۱۹۴۹ توسط ترومن رئیس جمهور وقت آمریکا مطرح گردید (واستیوا، ۱۳۷۷: ۱۴). گرچه این مفهوم ابتدا با شاخص کمی از نظر تولید ناخالص ملی ارزیابی می شد، اما پس از گذشت یک دهه شاخص کیفی (بعد اجتماعی) مورد توجه قرار گرفت، که خانم برانت لند توسعه پایدار را یعنی رفع نیازهای نسل حاضر بدون تضییع تواناییهای نسلهای آینده برای رفع

فصلنامه علمی پژوهشی نابرابری فضایی شهری، شماره ۱۲، تابستان ۱۳۹۹

نیازهایشان تعریف میکند (صرافی، ۱۳۷۵: ۳۵). در این تعریف حق هر نسل در برخورداری از همان مقدار سرمایه طبیعی که در اختیار دیگر نسل‌ها است میداند (wced, 1987: 82).

فیل هو اصل عدالت بین نسلی، اصل عدالت اجتماعی (عدالت درون نسلی)، اصل مسئولیت فرامرزی، اصل وابستگی متقابل انسان و طبیعت را تحت تاثیر قرار می‌دهد، توجه به فرهنگ و دانش بومی، برابری جنسیتی، صلح و امنیت و دسترسی به اطلاعات معتبر را به عنوان اصول فرآیند توسعه‌ی پایدار معرفی می‌کنند (filho 2000: ۹).

به هر حال در زمینه فقر شهری در جهان و سایر کشورها تحقیقاتی بسیار گسترده‌ای صورت گرفته که قابل شمارش نیست و با توجه به موضوع تحقیق و پژوهش به بررسی چند موضوع تحقیق در سطح جهان و ایران پرداخته می‌شود:

الف) در جهان

- کتابی تحت عنوان فاصله عقب ماندگی، تحلیلی از فقر و نابرابری در جهان نوشته جی. پی. کول، ترجمه‌ی بهمن ذوالفقار پور و محمود ریاضی از انتشارات امیر کبیر که دارای دوازده فصل می‌باشد. در این کتاب نویسنده معتقد است که اختلاف بین فقیر و غنی از مدت‌ها پیش وجود داشته و دیر زمانی است نظریه پردازان راجع به این مقوله نظریه پردازی کرده‌اند. ولی از زمان جنگ جهانی دوم به بعد علاقمندی گسترده‌ای درباره شناسایی این اختلاف و راه‌های مقابله با آن به وجود آمده است.

- در مقاله‌ای تحت عنوان فقر شهری و برخی چالش‌های نظری، تالیف کاترین اکوهن، ترجمه‌ی کبری جعفری کرویق. در مقدمه آن درباره شهرهای آمریکایی نوشته شده است که آنچنان که شهرهای آمریکایی رشد می‌کردند دانشمندان اجتماعی به طور فزاینده‌ای نگران گسترش فقر متمرکز در بسیاری نواحی قومی شهری می‌شدند.

- مقاله‌ای تحت عنوان فقر و نابرابری در اقتصاد جهانی نوشته میشل دی. تیس از نشریه پیام که در این مقاله نویسنده به دنبال بررسی میزان فقر در کشورهای کمونیست ثروتمند به میزان آن در کشورهای فقیر جهان و شکاف بین کشورهای بالا و پایین هرم سرمایه داری است. نهایتاً چنین نتیجه‌گیری میکند که این نابرابری چه در داخل و چه در میان کشورها باید از نتیجه کاپیتالیسم باشد.

- احمد کلهر در مقاله ای تحت عنوان فقر و شیوه های مدیریتی مقابله با فقر که در مجله اقتصادی شماره ۴۵ و ۴۶، انتشارات مرکز تحقیقات اقتصاد ایران به چاپ رسیده است ضمن تعریف فقر، ابعاد فقر و خط فقر و چگونگی برنامه کشور چین در زمینه فقرزدایی، به ترتیب مهمترین شیوه های مدیریتی مقابله با فقر در جهان، در کشورهای در حال توسعه و در نهایت در ایران را متذکر می شود.

ب) در ایران

- مقاله ای تحت عنوان فرهنگ فقر، حاشیه نشینی و گرایش به رفتار بزهکارانه در میان جوانان حاشیه نشین ده پیاله شیراز در سال ۱۳۸۳ که در مجله پژوهشی علوم انسانی دانشگاه اصفهان جلد ۱۹ شماره ۲ پاییز زمستان ۱۳۸۴ که توسط حبیب احمدی و محمد تقی ایمان نگاشته شده که نویسندگان معتقدند که ترکیب جمعیت مناطق حاشیه نشین بیشتر شامل اجتماعات خرده فرهنگی متفاوت است. و برخورد هنجارها در خرده فرهنگهای متفاوت شرایط را برای رفتار بزهکارانه آماده می سازد، علاوه بر رویارویی خرده فرهنگهای مختلف، معمولاً خرده فرهنگهای ساکنین مناطق کم برخوردار از امکانات اجتماعی و اقتصادی که از پایگاه پایین اجتماعی - اقتصادی نیز می برخوردار می باشند با فرهنگ بومی شهرها در تضاد قرار می گیرد.

- مهندس فرزین خضرای در مقاله ای تحت عنوان توانمند سازی در اسکان غیر رسمی، تجربه زاهدان که در فصلنامه عمران و بهسازی شهری هفت شهر شماره هشتم به چاپ رسیده است در رابطه با ارتباط فقر با ساختار کالبدی شهر می - نویسد که: شهرهایی که دارای پیشینه ی تاریخی و بافت تاریخی هستند به جهت نو بودن موضوع و عدم تجربه ی عملی قابل توجه مدیریت شهری در این زمینه و پدید آمدن بحرانهای حاصل، بافتهای تاریخیشان جاذب مهاجران و اقشار کم درآمد شهری جویای کار و مسکن شده اند.

- مقاله ای دیگری تحت عنوان اندازه گیری فقر با تاکید بر خانوارهای شهری استان مازنداران طی سالهای ۱۳۶۹ تا ۱۳۷۵ تالیف دکتر خسرو پیرایی و شهریار شفیعی که در فصلنامه پژوهشهای اقتصادی مدرس شماره اول سال ۱۳۸۰ انتشارات پژوهشکده ی اقتصاد دانشگاه تربیت مدرس می باشد در این مقاله به منظور اندازه گیری فقر از منحنی ابعاد فقر استفاده شده است این منحنی می

تواند با اندازه گیری اصابت، شدت و نابرابری فقر و محاسبه شاخصهای مهم آن رابطه ی بین ابعاد و شاخصهای مهم فقر را نشان دهد نتایج به دست آمده از محاسبات بین ابعاد حاکی است که شدت و اصابت فقر در سالهای مذکور افزایش یافته در حالی که نابرابری درآمد بین افراد فقیر تغییر محوسی نداشته است.

سوالات تحقیق

- ۱- محدوده های فرودست شهری از نظر کالبدی در شهر یزد کدامند؟
- ۲- محدوده های فرادست شهری از نظر کالبدی در شهر یزد کدامند؟
- ۳- الویت بندی محدوده های فرودست شهری شهر یزد چگونه است؟
- ۴- محدوده های در الویت کدامند؟

مبانی نظری تحقیق

عدم تعادل در هر ناحیه جغرافیایی ناشی از دو دسته عوامل، یکی درون ناحیه ای و دیگری برون ناحیه ای می باشد (مومنی، ۱۳۷۷: ۳۶). عوامل درون ناحیه ای مانند شرایط طبیعی و جغرافیایی حاکم بر ناحیه مانند آب، خاک، اقلیم و ژئومورفولوژی، که هر جا این شرایط مناسب باشد چنین ناحیه ای برتری محسوسی خواهد داشت (سرور، ۱۳۸۴: ۷). عوامل برون ناحیه ای نیز در پیشرفت یا عدم پیشرفت نواحی تاثیر بسزائی خواهند داشت، این عوامل ناشی از سیاست گذاریها و نوع استراتژی انتخابی جهت توسعه می باشد (شکوئی، ۱۳۶۵: ۶۷).



شکل ۱: مثلث توسعه پایدار شهری کمپل (Compell, 1996)

استراتژی رشد قطبی، باعث شده که تمرکز تصمیم گیریها در کلان شهرها و شهرهای بزرگ، تمامی ابزار مادی، فکری، رشد و توسعه، در این گونه شهرها جمع شوند. نتیجتاً تمرکز سرمایه در شهرهای بزرگ، رشد روابط سرمایه داری پیرامونی و کمبود زیرساخت ها در نواحی را به دنبال داشته است (اعتماد، ۱۳۶۳: ۱۲۵). فرآیند چنین روندی، شهری شدن را در عملکرد خود نامتعادل ساخته و در نتیجه به زیان شهرهای کوچک و متوسط تمام شده است. برای ایجاد تعادل و به منظور شکل دادن فضاهای مناسب و همگون، بحث برنامه ریزی منطقه ای مطرح شده و اولین گام در برنامه ریزی منطقه ای شناخت نابرابری های اقتصادی - اجتماعی و فرهنگی نواحی مختلف می باشد. توسعه یکپارچه و متوازن ناحیه ای، کاهش نابرابری های ناحیه ای در سطح کلان، پیوند منطقی مابین برنامه های ملی و محلی و آسیب شناسی ناحیه ای و برنامه ریزی برای روند توسعه فراگیر ناحیه ای از وظایف برنامه ریز ناحیه ای است (حسین زاده دلیر، ۱۳۸۴: ۲۳). لذا پژوهش حاضر بر اساس ضرورت موضوع فقر شهری در برابر توسعه پایدار شهری در نمونه یزد به مطالعه پرداخته است که نتایج آن به شرح زیر می باشد.

تعریف فقر: تعاریف متعددی از فقر شده است که در زیر به برخی از آنها اشاره می گردد:

فقر (poverty): درویش گردیدن، نداشتن محتاج، بی چیزی، نداری (فرهنگ لغت دهخدا).

فقر: فقر یک مفهوم نسبی است که تنها می تواند بر حسب شرایط یک گروه از مردم با شرایط گروهی دیگر تعریف شود (ازکیا و غفاری، ۱۳۸۳: ۶۰).

فقر: ناتوانی در تامین حد کافی نیازهای اساسی انسان در سطح خانواده می باشد (زیاری، ۱۳۷۷: ۸۰).

فقر: عدم برخورداری از حداقل امکانات معاش یا به تعبیری دیگر برخورداری از قوت لایموت و میزان درآمدی است که در سطح امرار معاش باشد (آسایش، ۱۳۷۴: ۸۵).

ماهیت عمومی فقر

علی رغم پنجاه سال تلاش رسمی جهان برای توسعه و پیشرفت های عظیم در علوم و فناوری ما هنوز در قرن بیست و یکم شاهد نابرابری فزاینده میان مردم کشورهای مختلف هستیم و تقریباً یک سوم از جمعیت جهان زیر خط فقر شدید قرار دارند (توماس، ۱۳۸۲: ۳۱). از آنجا که فقر دارای مظاهر مختلفی است برای مقایسه کشورها و نیز طراحی پروژه های جداگانه به منظور شناسایی دقیق فقر چهار شاخص پیشنهاد شده است که عبارتند از:

➤ امنیت غذایی (Food Security Index (FSI)

➤ رفاه نسبی (Relative welfare Index (RWI)

➤ فقر همه جانبه (Integrated poverty Index (IPI)

➤ نیازهای اساسی (Basic Needs Index (BNI)

فقر در اشکال مختلف و به درجات متفاوت در جوامع به کلی فقیر به طور عمومی و در جوامع مرفه به صورت موردی به چشم می خورد به طوری که مایکل پیتون تضاد فعلی جوامع در حال توسعه را بین کار و سرمایه یا منافع داخلی و خارجی نمی داند بلکه آنرا ناشی از اختلاف بین جوامع شهری و روستایی می پندارد (مهیر^۱، ۱۹۶۸: ۴۳).

انواع فقر

الف) فقر مطلق (Absolut poverty):

فقر مطلق را می توان حداقل سطح زندگی (زیاری، ۱۳۸۱: ۸۰)، یا زندگی کردن در شرایطی که سطح تغذیه ی ناکافی، بیسواد و بیماری در آن پایینتر از هر گونه تعریف معقول شخصیت و لیاقت انسانی قرار داشته باشد تعریف کرد (آسایش، ۱۳۷۷: ۹۸). که یک حداقل درآمد و سطح معاش را تعیین می کنند (میری اشتیانی، ۴۳). که دو نشانه ی بارز آن گرسنگی سیاه (یعنی گرسنگی که به واسطه ضایعات طبیعی مانند خشکسالی، سیل و غیره به وجود آید) و گرسنگی سفید (یعنی گرسنگی که در اثر بدمی کمی مستمر تغذیه به وجود می آید) میباشد (همان منبع، ۹۸).

¹ - Meier

فصلنامه جغرافیای برنامه ریزی شهری چشم انداز زاگرس، دوره ۸، شماره ۴، تابستان ۱۳۹۹

ب) فقر نسبی (Relative poverty):

فقر نسبی را می توان سنجش درجه ارضای نیازهای فرد در رابطه و نسبت به دیگر افراد جامعه تعریف کرد (زیاری، ۱۳۸۳: ۸۱).

ج) فقر ذهنی

فقر ذهنی به صورت قضاوت هر فرد در مورد اینکه آیا نیازهای وی در حد کافی و یا غیر کافی ارضا می شود یا نه، تحقق می یابد. یعنی ملاک، قضاوت شخصی و ذهنی افراد است (همان منبع، ۸۱).

تجزیه و تحلیل یافته ها

- شناخت کلی منطقه مورد مطالعه

شهر یزد با مختصات جغرافیایی ۵۴ درجه، ۲۲ دقیقه طول شرقی و ۳۱ درجه، ۵۳ دقیقه عرض شمالی بزرگترین واحد تاریخی استان یزد و مرکز اداری آن است. ارتفاع متوسط این شهر از سطح دریا ۱۲۳۰ متر می باشد. سیر تحول جمعیت شهر یزد در گذر زمان همواره سریعتر از سایر نقاط شهری استان بوده است. این روند باعث گردیده تا سهم جمعیتی این شهر از کل جمعیت شهری شهرستان و حتی استان فزونی یابد و طی یک دوره ۶۰ ساله (۸۵-۱۳۳۵) جمعیت شهر یزد از ۶۳۵۰۲ نفر به ۱۹۴ نفر رسیده و تقریباً ۷ برابر گردیده است (مودت، ۱۳۹۳: ۴۳).

یزد با قرارگیری در ناحیه تکتونیکی ایران مرکزی وارث بیشتر ویژگی های زمین ساختی سایر نواحی تکتونیکی ایران می باشد. در مقیاس کلی از روند تکتونیکی منطقه مسیر دو گسل بزرگ ایران مرکزی را در شرق و غرب منطقه می توان مشاهده نمود. گسل دهشیر- با قرارگیری در امتداد شیرکوه، فرورفتگی ابرقو-سیرجان را در غرب خود قرار داده و در گرانش جانبی نیز از قسمت شمالی به نائین و از بخش جنوبی به گسل مروست-ندوشن رابطخ پیدا می کند. گسل دیگری که به یک مفهوم امتداد گسل پشت بام می باشد بنام گسل چابدونی، شرق منطقه را تا انار و رفسنجان در بر می گیرد. در محدوده شهر یزد تنها یک گسل شناخته شده وجود دارد، در ۳ کیلومتری شمال شرق یزد رسوبات مارنی و ماسه ای و کنگلومرانی گچ دار و نمک دار نئوژن با جهت شمال غربی-جنوب شرقی بیرون

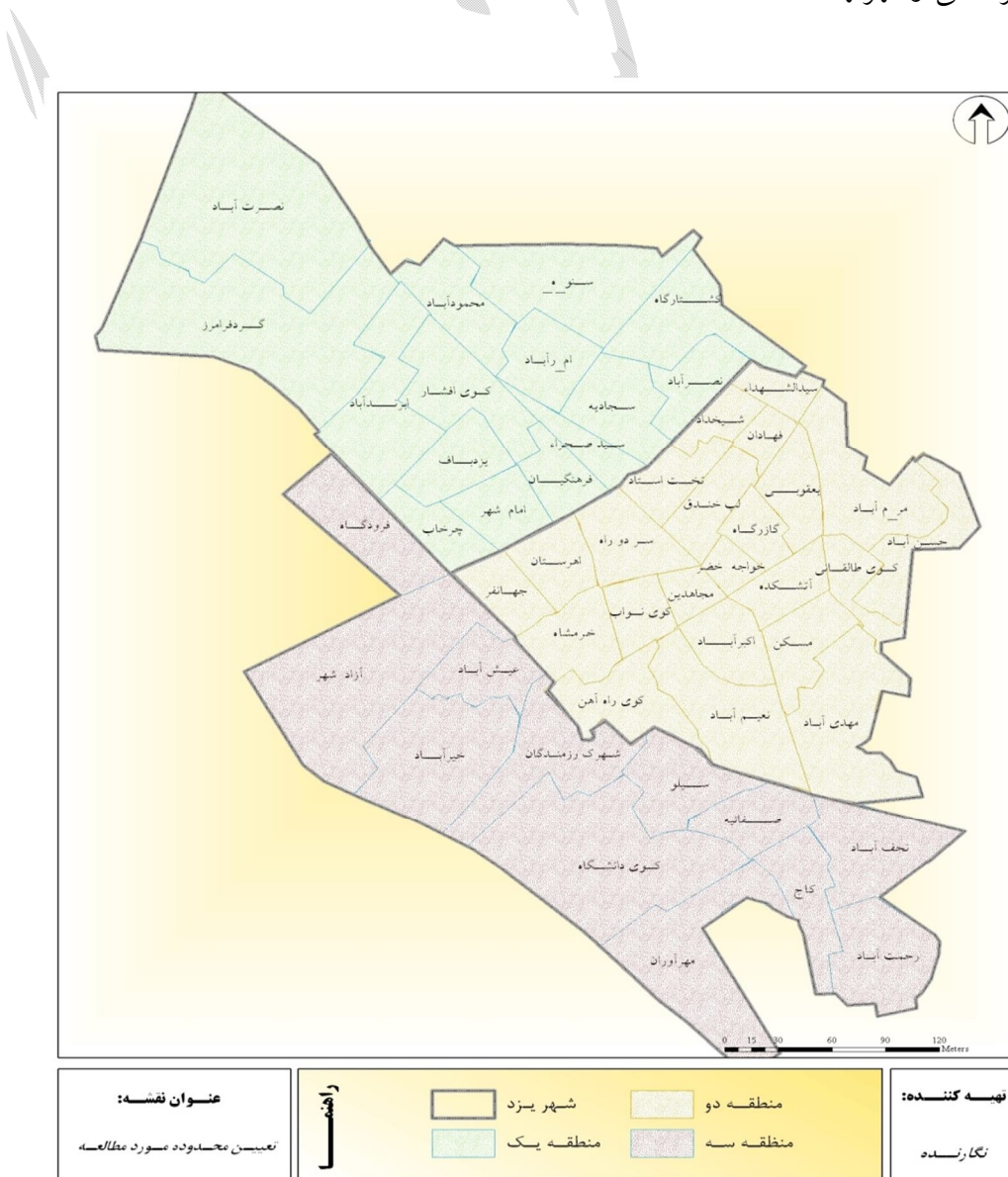
فصلنامه علمی پژوهشی جغرافیا و برنامه ریزی شهری، چشم انداز نوگارس، دوره ۱۴، شماره ۴، تابستان ۱۳۹۹

بخش نابرابری فضایی مناطق شهری از منظر فرکانس...

زدگی دارند طول این گسل ۴۷ کیلومتر و از نوع فشاری می‌باشد (کلانتری، ۱۳۷۸: ۱۱۴). شهر یزد با توجه به این که تقریباً در موقعیت مرکزی ناحیه تکتونیکی ایران قرار دارد، وارث بیشترین ویژگی‌های زمین ساختی سایر نواحی تکتونیکی ایران می‌باشد.

بطور کلی موقعیت جغرافیایی محدوده باعث شده است که این منطقه در طول دوره‌های زمین‌شناسی کانون انواع فعالیت‌های تکتونیکی و محل برخورد انواع گسل‌ها، با روندها و سنین مختلف از یکسو، و انواع لرزه‌ای تکتونیکی، با روندها و شدت‌های فرسایش و رسوبگذاری متفاوت از سوی دیگر باشد (مهرشاهی و مهرنهاد، ۱۳۸۳: ۲۲).

فصلنامه جغرافیا و برنامه‌ریزی شهری، چشم‌انداز نازک‌نگار، شماره ۴۴، تابستان ۱۳۹۹



شکل ۲: محدوده محلات و مناطق شهری یزد

الف) بررسی وضعیت کالبدی شهر یزد

- وضعیت کلی ساختمان های مسکونی

نوع مصالح مورد استفاده در شهر یزد طی دهه های اخیر، تغییرات چشمگیری را شاهد بوده است. در گذشته به دلیل عدم وجود تکنولوژی جدید و عدم امکان استفاده از وسایل گرمایشی و سرمایشی امروزی، الزاماً نوع مصالح می بایست طوری انتخاب می شد که با اقلیم انطباق داشته باشد.

و به گرمایش و سرمایش ساختمان در فصول زمستان و تابستان کمک کند. در شهر های کویری از جمله یزد خشت گل بدلیل ظرفیت و مقاومت حرارتی مناسب، مطلوبترین نوع مصالح برای خنک نگه داشتن ساختمان در فصل تابستان و گرم نگه داشتن آن در فصل زمستان می باشد. لیکن امروزه، با ایجاد امکان استفاده از تأسیسات مکانیکی، الزام و اجبار محیطی برای استفاده از این نوع مصالح مرتفع شده است. و امروزه از میزان استفاده از خشت و گل کاسته شده و به میزان استفاده از مصالح با دوام (آجر و آهن یا سنگ و آهن) افزوده شده است.

- کیفیت ساختمان ها

کیفیت ساختمان ها را می توان به ۳ نوع نوساز، قابل استفاده، و مرمتی تقسیم کرد. لذا با توجه به این امر عمر ساختمان ها در یزد به صورت زیر است:

۱- کلیه واحد های ساخته شده از مصالح بادوام کمتر از ۱۵ سال عمر را نوساز و کمتر از ۳۵ سال را می توان قابل استفاده دانست.

۲- کلیه واحد های ساخته شده از مصالح کم دوام را که عمر آنها کمتر از ۱۵ سال است. را می توان مرمتی دانست.

۳- سایر واحد های مسکونی در شهر (بی دوام) را می توان تخریبی به حساب آورد.

- ۴

- نحوه تصرف واحد های مسکونی

بررسی نحوه تصرف واحد های مسکونی در شهر یزد کاهش مالکیت دو عرصه و اعیان و ملکی اعیان را طی دهه ۷۵-۱۳۶۵ نشان می دهد. بر اساس سرشماری عمومی نفوس و مسکن در سال ۱۳۶۵، ۵۷/۳ درصد خانوارهای شهر یزد مالکیت عرصه و اعیان و ملکی اعیان بوده اند که این رقم در سال

۷۵ به ۷۳/۲۳ درصد افزایش یافته است. در ضمن در این دهه آماری (۶۵-۷۵) محل سکونت اجاره ای روند رو به رشد را نشان می دهد. بررسی شاخص درصد خانوار مالک مسکن در شهر یزد و مقایسه آن با استان یزد و کل کشور نشان می دهد که این شاخص (۷۵/۲۸) در سال ۶۵ کمتر از استان یزد (۸۱/۴۶) و کل کشور (۸۶/۴۲) می باشد.

- شناسایی محدوده ها و محله های فقیر نشین (سکونتگاههای غیر رسمی شهر یزد):

تعیین محلات و محدوده های سکونتگاههای غیر رسمی از اقدامات اولیه جهت برنامه ریزی و سیاستگذاری بمنظور مداخله در اینگونه بافتها به شمار می رود. این کار به شیوه های مختلف قابل بررسی است در این پژوهش در دو سطح محدوده ها و محلات کار شناسایی و الویت گذاری محدوده ها و محلات صورت گرفته است.

با توجه به تجارب و شناخت دستگاههای مدیریت شهری نسبت به حوزه کاری خود و همچنین با توجه به اهمیت همکاری و همراهی دستگاههای مدیریت شهری در این مطالعات از تجارب این دستگاهها برای شناسایی اولیه محدوده های مسئله دار شهری بهره گرفته شد با استعلام از دستگاههای مدیریت شهری و با بررسی های میدانی چهارده محدوده شکل گرفته و شش محدوده در حال شکل گیری در سطح منطقه شهری یزد شناسایی شد.

در محدوده های کشتارگاه، حسن آباد، اکرم آباد، اسکان، کارتن سازی، عیش آباد، آزادگان، ایمان، قاسم آباد، امام حسین، رسالت، پشت سازمان انتقال خون، نجف آباد و محله بالا رحمت آباد و محله پایین رحمت آباد اسکان غیر رسمی شکل گرفته و در محدوده های کوچه سادات، زمان آباد کسنویه، کارخانه ماهباف و اطراف آن، نصرت آباد در حاشیه جاده یزد - میبد، پشت تالار یزد و جهاد نصر سابق اسکان غیر رسمی در حال شکل گیری است.

فصلنامه جغرافیا و برنامه ریزی شهری، شماره ۱۲، شماره ۴۴، تابستان ۱۳۹۹

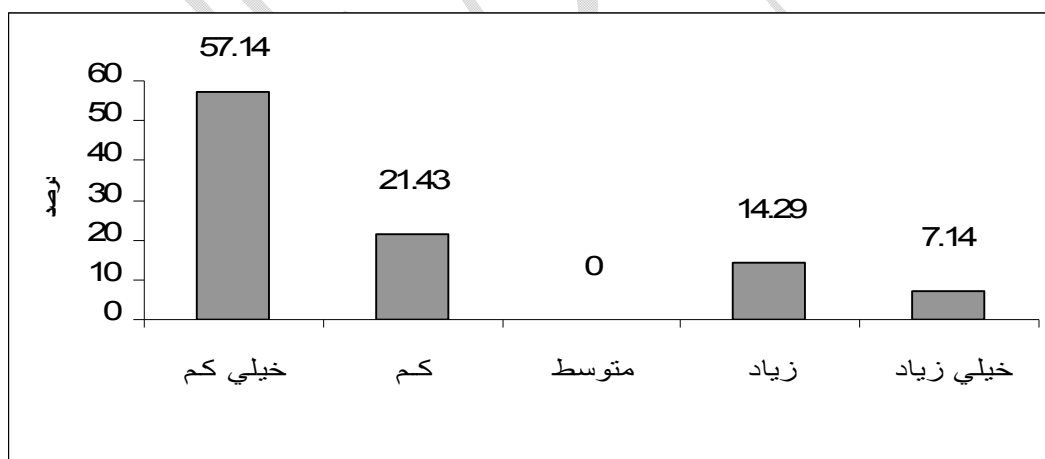
ب) توصیف داده ها

با توجه به اهداف و سؤالات تحقیق پرسشنامه ای تهیه و با بررسی های میدانی در محدوده های ۱۴ گانه اطلاعات آن جمع آوری شد اطلاعات حاصله با استفاده از نرم افزار SPSS مورد بررسی قرار گرفت نتایج حاصله به شرح زیر میباشد:

۱) ریخت و فرم محله

جدول ۱: توزیع محدوده های اسکان غیر رسمی شهر یزد بر حسب ریخت و فرم محله

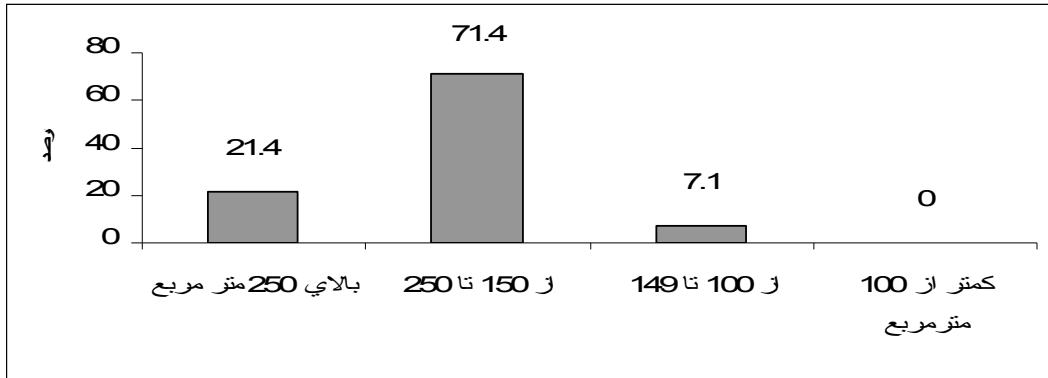
وضعیت آشفته‌گی	فراوانی	درصد
خیلی زیاد	۱	7.14
زیاد	۲	14.29
متوسط	۰	0.00
کم	۳	21.43
خیلی کم	۸	57.14
جمع	۱۴	100



شکل ۱: نمودار توزیع محدوده های اسکان غیر رسمی شهر یزد بر حسب ریخت و فرم محله

➤ ریخت و فرم ۴۳/۲۱ درصد محدوده های اسکان غیر رسمی شهر یزد آشفته و درهم است.

۲) مساحت واحدهای مسکونی محله



شکل ۲: نمودار توزیع محدوده های اسکان غیر رسمی شهر یزد بر حسب مساحت واحدهای مسکونی
 ➤ تنها ۱/۷ درصد مساحت واحدهای مسکونی محدوده های اسکان غیر رسمی شهر یزد ۱۴۹ متر و کمتر است.

۳) مسکن یک طبقه

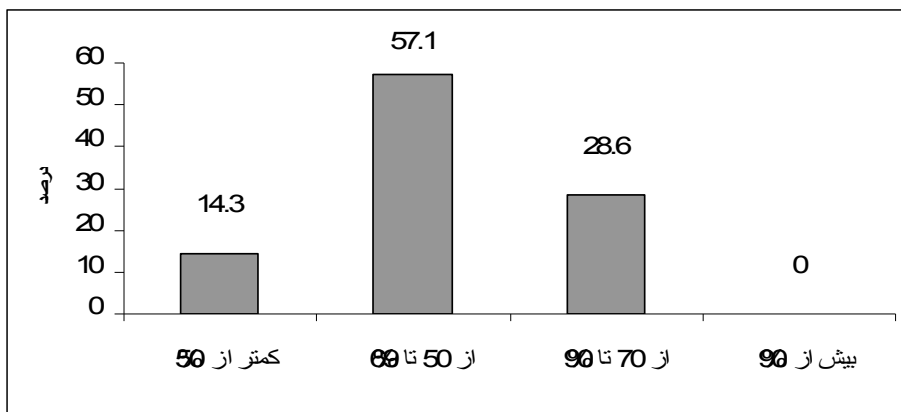
جدول ۲: توزیع محدوده های غیر رسمی شهر یزد بر حسب میزان مسکن یک طبقه

درصد	فراوانی	میزان مسکن یک طبقه
7.14	۱	کمتر از ۵۰٪
14.29	۲	از ۵۰ تا ۶۹٪
50.00	۷	از ۷۰ تا ۹۰٪
28.57	۴	بیش از ۹۰٪
100	۱۴	جمع

➤ بیش از ۵۷/۲۸ درصد محدوده های اسکان غیر رسمی شهر یزد بیش از ۹۰ درصد مسکن یک طبقه می باشد.

فصل نهم: خرفان و برنامه ریزی شهری چشم انداز کارگرس، دوره ۱۴، شماره ۴۶، تابستان ۱۳۹۹

۴) درصد مساکن بدون طرح و نقشه



شکل ۳: نمودار توزیع محدوده های اسکان غیر رسمی شهر یزد بر حسب درصد مساکن بدون طرح و

نقشه

➤ در ۷/۸۵ درصد محدوده های اسکان غیر رسمی شهر یزد بیش از ۷۰ درصد مساکن بدون طرح و نقشه قبلی است.

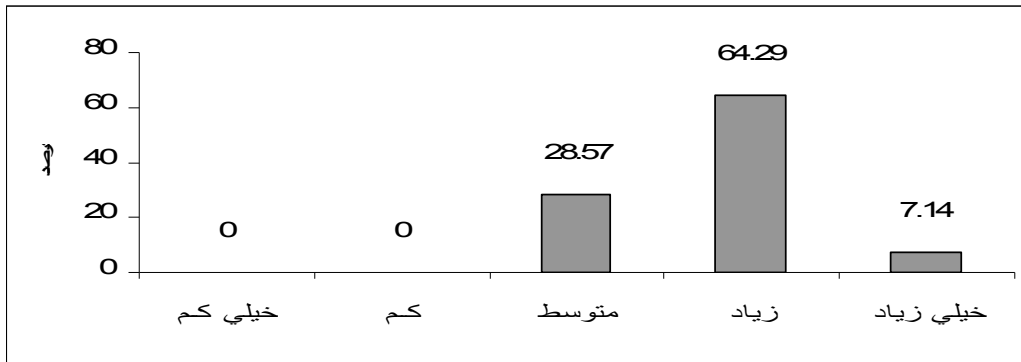
۵) مساکن بدون پروانه ساخت

جدول ۳: توزیع محدوده های غیر رسمی شهر یزد بر حسب مساکن بدون پروانه ساخت

درصد	فراوانی	تعداد به درصد
14.30	۲	کمتر از ۵۰٪
57.10	۸	از ۵۰ تا ۶۹٪
28.60	۴	از ۷۰ تا ۹۰٪
0.00	۰	بیش از ۹۰٪
100.00	۱۴	جمع

➤ در ۷/۸۵ درصد محدوده های اسکان غیر رسمی یزد بیش از ۵۰ درصد مساکن بدون پروانه ساخته شده است.

۶) تراکم جمعیت



شکل ۴: نمودار توزیع محدوده های اسکان غیر رسمی شهر یزد بر حسب تراکم جمعیت

➤ تراکم جمعیت ۴۳/۷۱ درصد محدوده های اسکان غیر رسمی شهر یزد زیاد و خیلی زیاد است.

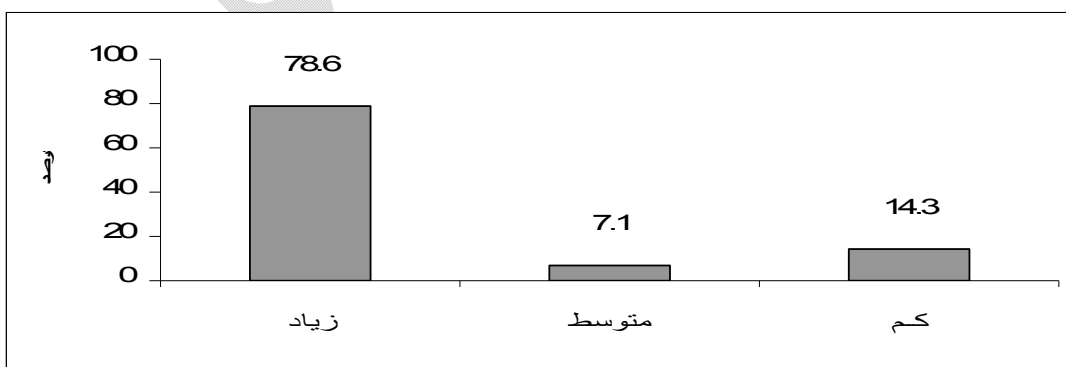
۷) معابر با عرض کمتر از ۶ متر

جدول ۴: توزیع محدوده های اسکان غیر رسمی شهر یزد بر حسب معابر با عرض کمتر از ۶ متر

فراوانی	درصد	تعداد به درصد
12	85.71	کمتر از ۵۰٪
2	14.29	از ۵۰ تا ۶۹٪
0	0.00	از ۷۰ تا ۹۰٪
0	0.00	بیش از ۹۰٪
14	100.00	جمع

➤ در ۶۹ درصد معابر محدوده های اسکان غیر رسمی شهر یزد معابر با عرض کمتر از ۶ متر وجود دارد.

۸) میزان تمایل به برقراری ارتباط با دیگر محله ها



شکل ۵: نمودار محدوده های غیر رسمی بر حسب میزان تمایل ساکنین به برقراری ارتباط با دیگر محله ها

فصلنامه جغرافیا و برنامه ریزی شهری، چشم انداز ناکرس، شماره ۸۲، شماره ۴۴، تابستان ۱۳۹۹

➤ در ۶/۷۸ درصد محدوده تمایل ساکنین به برقراری ارتباط با دیگر محله ها وجود دارد.

با توجه به یافته های تحقیق، محدوده های اسکان غیر رسمی شهر یزد بر اساس شاخص مورد نظر با تکنیک Cluster در نرم افزار SPSS بررسی و سطح بندی گردیده که نتایج کار به صورت جدول و نمودار زیر می باشد:

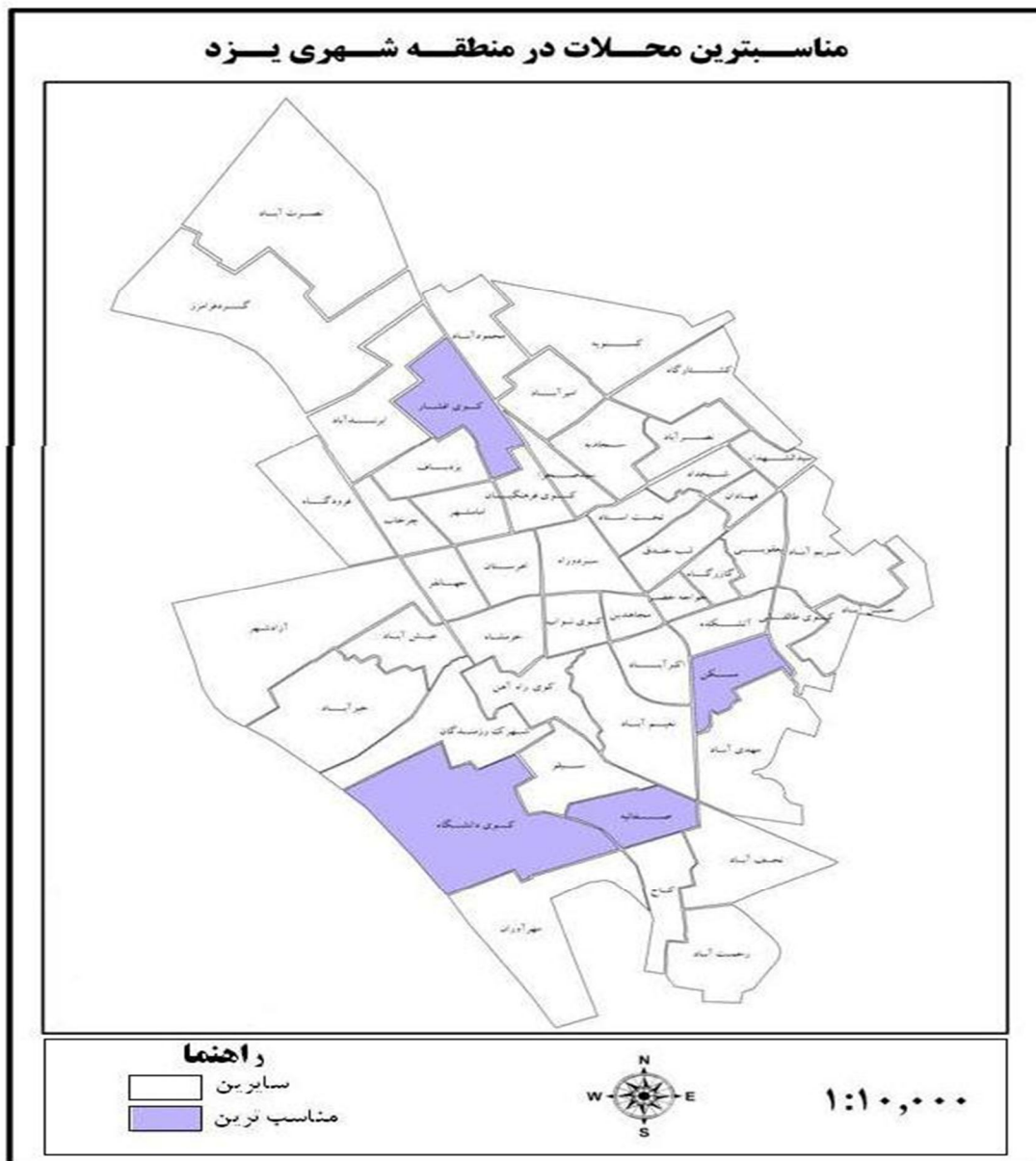
جدول ۵ : سطح بندی میزان محرومیت محدوده های غیر رسمی شهر یزد از بعد کالبدی

سطح	محدوده های اسکان غیر رسمی	تعداد	درصد	میزان محرومیت
۱	کشتارگاه، عیش آباد و اکرم آباد	۳	۲۱	خیلی محروم
۲	حسن آباد، قاسم آباد و پشت سازمان انتقال خون	۳	۲۱	محروم
۳	اسکان، بلوار آزادگان، خیابان ایمان، کارتن سازی، محله بالا و پایین رحمت آباد و نجف آباد	۶	۴۲	نیمه محروم
۴	بلوار رسالت و امام حسین	۲	۱۴	نیمه برخوردار
کل	-	۱۴	۱۰۰٪	

محله های هدف

با توجه به یافته ها و نتایج در الویت بندی محرومیت و فقر شاخص کالبدی، محلات کشتارگاه، عیش آباد و اکرم آباد در الویت اول قرار گرفته اند لذا میتوان این محدوده ها را جهت برنامه ریزی، طراحی و مدیریت شهری به عنوان محدوده های هدف معرفی نمود.

فصلنامه جغرافیای برنامه ریزی شهری، شماره ۱۲، شماره ۴، تابستان ۱۳۹۹



فصلنامه جغرافیا و برنامه ریزی شهری، چشم انداز زاگرس، شماره ۴۲، شماره ۴۲، تابستان ۱۳۹۹

نتیجه گیری

از جمله مشکلاتی که اکثر شهرها به خصوص شهرهای بزرگ با آن روبه هستند مسئله فقر شهری می باشد. که پژوهش حاضر فقر شهری را در شاخص کالبدی مورد بررسی قرار داده است. علی رغم تفاوت هایی که در نتایج تحقیق در مقیاس محدوده ها و محلات دیده می شود در نتایجی اشتراک وجود دارد که عمده ترین آن این است که هم در بررسی محدوده ها و هم در بررسی محلات، محله

های حسن آباد، فرودگاه و کشتارگاه فقیرترین سکونتگاهها به شمار می روند و به صورت یک جمع بندی محلات هدف از لحاظ معیارهای کالبدی به صورت زیر می باشد:

(۱) محدوده های اسکان غیر رسمی در شهر یزد:

الف) محدوده های شکل گرفته:

محدوده های کشتارگاه، حسن آباد، اکرم آباد، اسکان، کارتن سازی، عیش آباد، آزادگان، ایمان، قاسم آباد، امام حسین، رسالت، پشت سازمان انتقال خون، نجف آباد و محله بالا و پایین رحمت آباد اسکان غیررسمی شکل گرفته.

ب) محدوده های در حال شکل گیری:

محدوده های کوچه سادات، زمان آباد کسنویه، کارخانه ماهیاف و اطراف آن، نصرت آباد در حاشیه جاده یزد - میبد، پشت تالار یزد و جهاد نصر سابق اسکان غیر رسمی در حال شکل گیری میباشد.

(۲) ویژگیهای محدوده های اسکان غیر رسمی شهر یزد از نظر شکل کالبد:

۱. ریخت و فرم $43/21$ درصد محدوده های اسکان غیر رسمی شهر یزد آشفته و درهم است.
۲. تنها $1/7$ درصد مساحت واحدهای مسکونی محدوده های اسکان غیر رسمی شهر یزد 149 متر و کمتر است.
۳. در بیش از $57/28$ درصد محدوده های اسکان غیر رسمی شهر یزد بیش از 90 درصد مساکن یک طبقه و در 50 درصد محلات 70 تا 90 درصد مساکن یک طبقه می باشد.
۴. در $7/85$ درصد محدوده های اسکان غیر رسمی که بیش از 70 درصد مساکن بدون طرح و نقشه قبلی است.
۵. در $7/85$ درصد محدوده های اسکان غیر رسمی بیش از 50 درصد مساکن بدون پروانه ساخته شده است.
۶. تراکم جمعیت $43/71$ در صد محدوده های اسکان غیر رسمی شهر یزد زیاد و خیلی زیاد است.

فصلنامه علمی پژوهشی بررسی‌های شهری چشم انداز کارس، دوره ۱۲، شماره ۲، تابستان ۱۳۹۹

۷. در ۶۹ درصد معابر محدوده های اسکان غیر رسمی شهر یزد معابر با عرض کمتر از ۶ متر وجود دارد.
۸. در ۶/۷۸ درصد محدوده های اسکان غیررسمی تمایل ساکنین به برقراری ارتباط با دیگر محله ها وجود دارد.
۹. ۳/۶۴ درصد محدوده های اسکان غیر رسمی شهر یزد بطور نسبی در برابر زلزله مقاوم هستند.
۱۰. ۲۹/۱۴ درصد محدوده های اسکان غیر رسمی شهر یزد مکانهای فاقد ایمنی دیده میشود.
۱۱. ۲۹/۱۴ مسکن در صد محدوده های اسکان غیر رسمی شهر یزد فرسوده و کم دوام هستند.
۱۲. در ۹/۹۲ درصد محدوده های اسکان غیر رسمی شهر یزد ۵۰ درصد و بیشتر مسکن بدون رعایت قواعد مهندسی و کارگر ساز ساخته شده است.

فصلنامه علمی پژوهشی بررسی‌های شهری، بهار ۱۳۹۹، شماره ۱، ۱۲۵-۱۳۹

منابع

- آسایش، حسین، (۱۳۷۴)، اصول و روشهای برنامه ریزی روستایی، انتشارات پیام نور.
- آسایش، حسین، (۱۳۷۷)، جغرافیای فقر، سنجش رنج بشر در جهان، فصلنامه تحقیقات جغرافیایی، شماره ۴۸ و ۴۷.
- ازکیا، مصطفی و غفاری، غلامرضا، (۱۳۸۳)، انتشارات کیهان.
- احمدی، حبیب و ایمان، محمد تقی، (۱۳۸۳)، فرهنگ فقر، حاشیه نشینی و گرایش به رفتار بزهکارانه در جوانان حاشیه نشین ده پیاله شیراز، مجله پژوهشی علوم انسانی دانشگاه اصفهان، جلد ۱۹، شماره ۲.
- پیرایی، خسرو و شفیع، شهریار، (۱۳۸۰)، اندازه گیری فقر با تأکید بر خانوارهای شهری استان مازندران طی سالهای ۷۵-۱۳۶۹، فصلنامه پژوهشهای اقتصادی مدرس، شماره اول.
- زیاری، کرامت ا...، (۱۳۸۱)، طرح پژوهشی بررسی تأثیر حضور و عدم حضور افاقنه در ساختار اشتغال شهر یزد، طرح پژوهشی چاپ نشده.
- زیاری، کرامت ا...، (۱۳۸۳)، مکتب ها و نظریه ها و مدل های برنامه و برنامه ریزی منطقه ای، انتشارات دانشگاه یزد.
- زیاری، کرامت ا...، (۱۳۷۷)، مدل های تحلیلی فقر، توزیع در آمد و نابرابریهای منطقه ای در ایران، فصلنامه تحقیقات جغرافیایی شماره ۴۸.
- صرافی، مظفر، (۱۳۷۵)، توسعه ی پایدار و مسئولیت برنامه ریزان شهری، معماری و شهرسازی، شماره ۳۵.
- سرای، محمد حسین، (۱۳۸۴)، طرح پژوهشی بررسی گسترش افقی شهرها و ظرفیت های موجود زمین، نمونه موردی شهر یزد، طرح پژوهشی چاپ نشده.
- کاتب، احمد بن حسین علی، (۱۳۵۷)، تاریخ جدید یزد به کوشش ایرج افشار، انتشارات فرهنگ ایران زمین، چاپ دوم.
- کارولین، توماس، (۱۳۸۲)، حکومت جهانی، توسعه و امنیت انسانی، مترجم مرتضی بحرانی، انتشارات پژوهشکده مطالعات راهبردی.
- کول. جی. پی، (۲۰۰۰)، فاصله عقب ماندگی، تحلیلی از فقر و نابرابری در جهان، ترجمه بهمن ذوالفقار و محمود ریاضی، انتشارات امیرکبیر.
- فرهنگ لغت دهخدا.
- میری آشتیانی، الهام، مقدمه ای بر آسیب شناسی مسائل اجتماعی در ایران با مقدمه دکتر محمد رضا تاجیک، تهران، نشر فرهنگ، چاپ اول.
- مرکز آمار ایران و نتایج تفصیلی سرشماری نفوس مسکن شهرستان یزد در سال های ۱۳۶۵ و ۱۳۷۵.
- واستیوا، گوستا، (۱۳۷۷)، توسعه در نگاهی نو به مفاهیم توسعه، ترجمه فریده فرهی و وحید بزرگی، انتشارات نشر مرکز تهران.
- میشل، دی. تیس، (۱۹۸۷)، فقر و نابرابری در اقتصاد جهانی، نشریه پیام.

Filho, w.l, (2000), Dealing with Misconception on the concept of Sustainability international Journal of Sustainability in Higher Education . vol 1 , no 1.

Meier.Gerald M , D, (1968), The International economics of development , New York.

WECD, (1987), our common Future , oxford University Press.

www.fasleno.com/