

بررسی میدانی محوطه‌های باستانی شهرستان چالوس و منطقه کلاردشت مازندران

عاطفه رسولی

دکتری باستان‌شناسی پیش از تاریخ دانشگاه علوم و تحقیقات تهران

Atefeh.rasouli110@gmail.com

میشم میری آهودشتی

دکتری باستان‌شناسی پیش از تاریخ دانشگاه علوم و تحقیقات تهران

(تاریخ دریافت: ۱۴۰۱/۰۱/۳۰ تاریخ پذیرش: ۱۴۰۲/۰۴/۱۲)

چکیده

تپه‌های باستانی در حقیقت عناصر فرهنگی - اجتماعی، تاریخ، میراث فرهنگی و هویت گذشته نیاکان ما را نشان می‌دهد. لذا ثبت و بررسی تپه‌ها و محوطه‌های باستانی، می‌تواند در حفاظت از این آثار کمک شایانی کند. استان مازندران به دلیل شرایط مناسب اقلیمی و زیست محیطی از گذشته‌های دور محل اقامت گروه‌های انسانی بوده است. شهرستان چالوس که منطقه مورد بحث در این پژوهش می‌باشد، از شهرهای قدیمی استان مازندران است که در جلگه میانی سواحل دریای خزر واقع شده است. این شهر سابقه تاریخی فراوانی دارد و نام آن در گذشته‌های دور شالوس بوده است که در پیرامون آن دو شهر کوچک دیگر به نام کبیره و کچه نیز وجود داشته است. هدف از این پژوهش، معرفی و کشف محوطه‌های باستانی شهرستان چالوس، مطالعه سفال‌های مکشوفه از این محوطه‌ها و تعیین قدمت آن‌ها می‌باشد. در این تحقیق، با استفاده از بررسی میدانی و مشاهدات عینی به کشف محوطه‌های باستانی شهرستان چالوس و مطالعه سفال‌های مکشوفه از این محوطه‌ها پرداخته شده است. در پژوهش فوق، پنج محوطه باستانی شامل محوطه‌های خانه‌سر، کُلمه، کُمرکت، کوتاه‌کشک و قلعه‌سنگی مورد شناسایی قرار گرفتند و با استفاده از سفال‌های جمع‌آوری شده از سطح این محوطه‌ها، مورد مطالعه دقیق قرار گرفته و قدمت آن‌ها مشخص گردیده است. نتایج حاصل از این پژوهش نشان می‌دهد که بیشتر محوطه‌های باستانی شهرستان چالوس در بخش مرزن‌آباد و کلاردشت واقع شده‌اند و بر اساس سفال‌های مکشوفه از آن‌ها، می‌توان گفت بیشتر محوطه‌های فوق مربوط به عصر آهن III و دوره‌های تاریخی به ویژه دوره اشکانی و ساسانی هستند.

واژگان کلیدی: بررسی میدانی، چالوس، مرزن‌آباد، سفال، عصر آهن

مقدمه

شهرستان چالوس یکی از شهرهای قدیمی استان مازندران می‌باشد، که به لحاظ باستان‌شناسی دارای اهمیت زیادی است و چون بخش جلگه‌ای این شهر نسبت به ارتفاعات پست‌تر دیده می‌شود، نام آن را چاله است یا چاله‌اس می‌نامیدند که به مرور زمان به چارلس و چالوس تغییر نام داد. مساله اساسی این پژوهش، طبقه بندی سفالهای مکشوفه از محوطه‌های باستانی منطقه چالوس و تعیین قدمت این محوطه‌ها بر اساس سفال‌های به دست آمده از آن‌ها می‌باشد. یکی از مهمترین بخش‌های چالوس، مرزن‌آباد و کلاردشت است و بیشتر محوطه‌های باستانی مکشوفه نیز از این مناطق بدست آمده‌اند. سعدآباد نام قدیم مرزن‌آباد بوده که در حال حاضر نام یکی از محلات شهر می‌باشد. این منطقه به واسطه قرار داشتن در مسیر جاده باستانی شمال ایران، همواره محل سکونت بوده است. مهمترین روستاهای شهرستان چالوس، روستاهای انگوران، الیت و دلیر از ورودی دزبن، روستاهای طویر، فشکور، بیجدنو و ناتر از ورودی دوره سر و روستاهای ماسال و باندر در مرزن‌آباد و روستاهای گویترا، کلنو، کردیچال، پیشنبور، مجل و رودبارک در منطقه کلاردشت، از جمله مهمترین روستاهای چالوس را تشکیل می‌دهند که در بیشتر این روستاها محوطه‌های باستانی زیادی یافت شده و اکثر آنها مربوط به هزاره دوم پیش از میلاد تا دوره‌های تاریخی، بویژه دوره اشکانی و ساسانی هستند. این پژوهش در پی پاسخ به این پرسش

مطرح می‌باشد که آیا در گذشته ارتباط فرهنگی بین این محوطه‌ها وجود داشته است؟ فرضیه پژوهشی حاضر در پاسخ به این سوال این است که با توجه به شباهت‌هایی که بین سفال‌های این پنج محوطه وجود دارد و با توجه به نزدیکی این محوطه‌ها به یکدیگر به لحاظ جغرافیایی، احتمالاً در گذشته بین این محوطه‌ها ارتباط فرهنگی وجود داشته است. خلا دانشی موجود در این پژوهش، کمبود بررسی‌های میدانی، گمانه‌زنی و کاوش سیستماتیک در این منطقه از استان مازندران می‌باشد. بنابراین در این تحقیق سعی شده تا بررسی دقیقی در منطقه چالوس، به ویژه بخش مرزن‌آباد و کلاردشت صورت گیرد و علاوه بر کشف و ثبت محوطه‌های باستانی، سفال‌های مکشوفه از این محوطه‌ها نیز مورد طبقه بندی و تجزیه و تحلیل قرار گرفته و قدمت آن‌ها مشخص گردد.

در سال ۱۳۸۶ خورشیدی پژوهشی تحت عنوان تهیه اطلس باستان‌شناسی در منطقه مازندران، توسط سید مهدی موسوی کوهپرا انجام گردید، که تعدادی محوطه باستانی، غار و بناهای تاریخی ثبت و مستندسازی گردیدند. در سال ۱۳۸۹ بررسی و مطالعات باستان‌شناسی در منطقه کجور توسط حسن هاشمی و مهدی موسوی انجام گرفت، که در این بررسی تعدادی محوطه باستانی مربوط به عصر آهن و دوره اشکانی کشف گردید (هاشمی، ۱۳۸۹: ۱۸۳-۱۹۸) در سال ۱۳۹۱ مطالعات باستان‌شناسی در منطقه کلاردشت مازندران توسط

ارتفاع از سطح دریا، طول و عرض محوطه‌های باستانی و ارتفاع و مساحت آنها ثبت و مستندسازی گردیدند. سپس سفال‌های جمع‌آوری شده از سطح این محوطه‌ها طبقه بندی شده و در نهایت سفال‌های به دست آمده از هر پنج محوطه با یکدیگر مورد مقایسه و ارزیابی قرار گرفتند.

موقعیت جغرافیایی منطقه پژوهش

شهرستان چالوس در جلگه میانی سواحل دریای خزر و در غرب مازندران قرار گرفته است. این منطقه از شمال به دریای خزر، از جنوب به استان تهران، از غرب به عباس آباد و از شرق به نوشهر متصل می‌باشد. کلارستاق یک منطقه کوهستانی است، که در سواحل دریای خزر قرار دارد (موسوی و عباس نژاد، ۱۳۸۵) (هاشمی، ۱۳۸۱: ۲۰-۳۲). این منطقه از رود نمک آبرود در غرب تا رود چالوس در شرق امتداد پیدا می‌کند. کلارستاق از جنوب توسط ارتفاعات تخت سلیمان و کندوان در کوه‌های البرز مرکزی از طالقان جدا می‌شود، که شامل شهرهای چالوس، مرزن آباد و کلاردشت است. منطقه چالوس با داشتن آب و هوای معتدل و برخوردار از معادن و منابع آب قابل دسترس، دارای شرایط مناسب برای تشکیل محوطه‌ها و جوامع پیش از تاریخی در گذشته بوده است. مطالعات صورت گرفته نشان می‌دهد که عوامل طبیعی موثر بر استقرارهای باستانی منطقه چالوس عبارتند از: ناهمواری‌ها، پوشش گیاهی، ارتفاع، منابع آب و آب و هوا، که دو عامل ارتفاع و آب و هوا بیش از دیگر عوامل طبیعی بر توزیع

محمود حیدریان و مهدی موسوی انجام گردید، که نتیجه آن کشف تعدادی محوطه باستانی در این منطقه بوده است (حیدریان و موسوی، ۱۳۹۱: ۴۱۹-۴۲۰).

بررسی بعدی در سال ۱۳۹۳ توسط رحمت عباس نژاد و رقیه مجتبابی تحت عنوان معماری مناطق غربی مازندران در عصر آهن انجام گرفت، که به دنبال آن معماری عصر آهن محوطه‌های باستانی منطقه غرب مازندران چون چالوس و نوشهر مورد تحلیل و بررسی قرار گرفت (عباس نژاد و مجتبابی، ۱۳۹۳: ۷۶). در سال ۱۳۹۴ نیز هانیه حسینی مطالعاتی را در زمینه بررسی و تحلیل باستان‌شناختی آثار دشت میان کوهی ناحیه کجور در غرب مازندران انجام داد، که در این بررسی، آثار کشف شده در این منطقه اعم از محوطه‌های باستانی، سفال، ابزار سنگی و دیگر آثار مکشوفه از این منطقه مورد ارزیابی قرار گرفت (حسینی، ۱۳۹۴: ۳۳-۴۵).

روش پژوهش

این تحقیق با استفاده از روش تحلیلی - تجربی و بر اساس بررسی میدانی و مشاهدات عینی صورت گرفته است. ابتدا قسمت‌هایی از شهرستان چالوس، بویژه منطقه مرزن‌آباد و کلاردشت که بیشتر محوطه‌های باستانی از این قسمت به دست آمده‌اند، مورد بررسی قرار گرفت و پنج محوطه به اسامی خانه‌سر، کُلمه، کُمرکت، کوتاه‌کشک و قلعه‌سنگی کشف و همراه با موقعیت و مختصات دقیق جغرافیایی شامل: طول و عرض جغرافیایی،

است. با توجه به سفال‌های جمع‌آوری شده از سطح تپه، می‌توان گفت بیشتر سفالها مربوط به دوره‌های آهن III اشکانی، ساسانی و دوره اسلامی هستند. بر اثر حفاری‌های غیر مجاز که باعث برهم ریختگی و مضطرب ساختن لایه‌های فرهنگی می‌گردد، لاشه سنگ‌هایی از این لایه‌ها جابجا گردیده، که ممکن است مربوط به بستر طبیعی زمین نبوده و متعلق به بخشی از ساختارهای معماری یا گورها باشد (شکل ۵-۳).

مشخصات سفال‌های مکشوفه از محوطه

خانه‌سر

بر روی سطح تپه تعدادی قطعه سفال بدست آمده است. بیشتر سفال‌های مکشوفه از محوطه خانه‌سر، شامل قطعات لبه و کف می‌باشد و اکثر سفال‌ها به رنگ قرمز هستند و رنگ خمیره بیشتر آنها خاکستری است. تمپر مورد استفاده در این سفال‌ها شن و ماسه بوده است. دو قطعه از این سفال‌ها با نقش کنده هندسی تزیین شده‌اند، شامل: خطوط افقی و مثلث‌های توخالی و دو قطعه دیگر که شامل کف و پایه می‌باشد، دارای نقش زیر لعاب، شامل: خطوط عمودی، مدور و متقاطع است. همچنین بیشترین شکل و فرم سفال‌ها شامل کاسه‌هایی با بدنه مقعر و مدور در سایزهای مختلف و کوزه‌های دسته‌دار است. شواهد نشان می‌دهد که این قطعه سفال‌ها مربوط به عصر آهن

محوطه‌های باستانی استان مازندران، به ویژه منطقه چالوس تاثیر گذاشته‌اند. هر چند سایر عوامل نیز در این میان نقش داشته‌اند، اما نقش این دو عامل از دیگر عوامل برجسته‌تر بوده است (موسوی و حیدریان، ۱۳۹۰: ۴۵-۳۲) (شکل ۱ و ۲).

محوطه‌های باستانی مکشوفه از منطقه چالوس

طبق بررسی میدانی در منطقه چالوس به ویژه بخش مرزن‌آباد و کلاردشت، پنج محوطه باستانی مورد شناسایی قرار گرفت. پنج محوطه فوق عبارتند از: محوطه‌های خانه‌سر، کُمرکت و کوتاه‌کشک در منطقه مرزن‌آباد و محوطه‌های کُلمه و قلعه‌سنگی که در منطقه کلاردشت واقع شده‌اند.

محوطه خانه‌سر

محوطه خانه‌سر (Khaneh Sar) به طول جغرافیایی $51^{\circ}15'52.38''E$ و عرض $36^{\circ}27'38.63''N$ در دهستان کوهستان واقع در بخش مرزن‌آباد در حدود ۱۷ کیلومتری جنوب غرب شهرستان چالوس و ۷ کیلومتری غرب جاده کندوان واقع شده است. ارتفاع این محوطه از سطح دریا ۹۰۵ متر است. این اثر با مساحت ۴ هکتار با شکلی کشیده و نامنظم و به صورت تپه‌ای در جهت شمال شرقی و جنوب غربی کشیده شده است. طول این محوطه ۳۷۷ متر و عرض آن ۱۹۸ متر و ارتفاع آن از سطح زمین‌های اطراف ۳۰ متر

دوره تاریخی (اشکانی) هستند (شکل ۱۲) (طرح ۲).

III، دوره تاریخی (اشکانی و ساسانی) و دوره اسلامی هستند (شکل ۶) (طرح ۱).

محوطه کوتاه‌کشک

محوطه کوتاه‌کشک (Koutah Kashak) به طول جغرافیایی $51^{\circ}18'17.15''E$ و عرض جغرافیایی $36^{\circ}27'19.03''N$ در بخش غربی مرزن‌آباد شهرستان چالوس واقع شده است. نام اثر نیز کوتاه‌کشک به معنی زمینی نه خیلی کم ارتفاع و نه خیلی بلند بوده است که از گذشته به دلیل بافت متفاوت آن در شهر مرزن‌آباد، به این منطقه اطلاق می‌شده است.

محوطه کوتاه‌کشک در مرکز شهر مرزن‌آباد و بر روی عارضه طبیعی واقع شده است. طول این محوطه با در نظر گرفتن حریم ظاهری اثر ۲۹۵ متر و عرض آن ۱۰۵ متر می‌باشد، که در جهت شمالی - جنوبی قرار گرفته است. ارتفاع این محوطه از سطح زمین‌های اطراف در نقاط مختلف فرق دارد، ولی از ۳ تا ۷ متر را شامل می‌شود. از آسیب‌های موجود در این محوطه فعالیت‌های راه‌سازی - ساخت اداره مخابرات بر روی این محوطه و حفاری غیر مجاز می‌باشد (شکل ۱۳-۱۱).

در بخشی از این محوطه لایه‌هایی از قلوه سنگ در کنار هم به چشم می‌خورد، که این می‌تواند نشان‌دهنده آثار معماری خشکه‌چین بوده باشد. ضمناً با توجه به ابعاد این تپه باستانی و سفال‌های بدست آمده از آن می‌توان گفت این محوطه از لحاظ باستان‌شناسی و به جهت تداوم استقرار

محوطه کُمرکت

محوطه کُمرکت (Komerlat) به طول جغرافیایی $51^{\circ}16'5.02''E$ و عرض جغرافیایی $36^{\circ}30'7.38''N$ در حدود ۷ کیلومتر ۷ جاده مرزن‌آباد به کلاردشت و در بخش شمال غربی روستای گویترو و در داخل شهر مرزن‌آباد از توابع شهرستان چالوس واقع شده است. ارتفاع آن از سطح آب‌های آزاد ۱۰۸۴ متر و طول این محوطه با در نظر گرفتن حریم ظاهری اثر ۴۹۶ متر و عرض آن ۲۰۳ متر است و مساحت کلی آن ۶۸۱۴۰ متر می‌باشد. جهت کشیدگی این محوطه به صورت شمالی - جنوبی است. به نظر می‌رسد دوره‌های استقرار در این محوطه از عصر آهن تا دوران تاریخی دارای توالی باشد (شکل ۱۱-۸).

مشخصات سفال‌های مکشوفه از محوطه کُمرکت

تعدادی قطعه سفال از سطح این محوطه جمع‌آوری گردید، که بیشتر آنها شامل لبه و بدنه می‌باشد. اکثر آنها به رنگ خاکستری و قرمز هستند و تمپر بیشتر آنها پودر شن بوده است. همه سفال‌ها ساده و بدون نقش هستند و تنها یک مورد سفال با نقش داغدار به دست آمده است. عمده‌ترین شکل و فرم ظروف سفالی نیز شامل کاسه‌هایی با بدنه مقعر و مدور و سبو می‌باشد. با توجه به بررسی‌های صورت گرفته سفال‌های مکشوفه از این محوطه مربوط به عصر آهن III و

در قسمت‌هایی از تپه که توسط حفاری غیر مجاز کنده شده، آثار خاک حرارت دیده مشاهده شده است. با توجه به سفال‌های مکشوفه می‌توان گفت، این محوطه از لحاظ باستان‌شناسی و به جهت تداوم استقرار عصر آهن و دوران تاریخی از اهمیت ویژه‌ای برخوردار است. در قسمت‌های جنوبی و شرقی تپه کُلمه جاده‌های آسفالت‌کشیده شده و به علت عبور این جاده‌ها در قسمت‌های جنوبی و شرقی، بخشی از تپه به علت این فعالیت‌ها از بین رفته است. همچنین عامل دیگری که باعث تخریب این محوطه گردیده، حفاری‌های غیر مجاز بوده است (شکل ۲۰-۱۶).

مشخصات سفال‌های مکشوفه از محوطه کُلمه

اکثر سفال‌هایی که از سطح تپه جمع‌آوری شده‌اند، به رنگ قرمز هستند و رنگ خمیره آنها نیز خاکستری است. عمده‌ترین تمپیر مورد استفاده در این سفال‌ها پودر شن و شن و ماسه بوده است. در بین این سفال‌ها تنها سه قطعه سفال دارای نقش کنده هندسی هستند، شامل: نقوش متقاطع، دالبری، افقی و اشکی. یک قطعه سفال منقوش نیز به دست آمده، که شامل نوارهای ساده افقی به رنگ سیاه بر روی زمینه قرمز می‌باشد. همچنین عمده‌ترین شکل و فرم ظروف سفالی شامل کاسه و سبو است. سفال‌های جمع‌آوری شده از سطح تپه نشان می‌دهد که این سفال‌ها مربوط به عصر آهن III و دوره تاریخی (اشکانی) هستند (شکل ۲۱) (طرح ۴ و ۵).

عصر آهن و دوران تاریخی از اهمیت زیادی برخوردار است (شکل ۱۴).

مشخصات سفال‌های مکشوفه از محوطه کوتاه‌کشک

بیشتر سفال‌های مکشوفه از تپه کوتاه‌کشک مرزن‌آباد، شامل قطعات لبه و بدنه می‌باشد. اکثر سفال‌ها به رنگ قرمز هستند و رنگ خمیره بیشتر آنها خاکستری بوده است. عمده‌ترین تمپیر مورد استفاده در این سفال‌ها پودر شن است و همه قطعه سفال‌های به دست آمده ساده و بدون نقش هستند. همچنین بیشترین شکل و فرم سفال‌ها شامل کاسه‌هایی با سایز متوسط و دیگهایی با سایز نسبتاً بزرگ بوده است. شواهد نشان می‌دهد که این قطعه سفال‌ها مربوط به عصر آهن III و دوره تاریخی (اشکانی) هستند (شکل ۱۵) (طرح ۳).

محوطه کُلمه

محوطه کُلمه (Kolomeh) به طول جغرافیایی $51^{\circ}14'31.62''E$ و عرض جغرافیایی $36^{\circ}31'20.35''N$ در منطقه کلاردشت، در ۴۸ کیلومتری شهرستان چالوس و حدود ۱۱ کیلومتری جاده مرزن‌آباد به کلاردشت، بین روستای کردی‌چال و کاله‌نو واقع شده است. محوطه کُلمه در ارتفاع ۱۲۶۳ متری از سطح آبهای آزاد قرار دارد و جهت کشیدگی آن شمالی - جنوبی است. طول این محوطه ۹۸ متر و عرض آن ۸۱ متر می‌باشد.

محوطه قلعه‌سنگی

محوطه قلعه‌سنگی (Ghaleh Sangi) به طول جغرافیایی $51^{\circ}12'20.60''E$ و عرض جغرافیایی $36^{\circ}33'50.46''N$ در منطقه کوهستانی البرز مرکزی و در حاشیه شمال شرقی روستای پیشنبور از توابع بخش کلاردشت شهرستان چالوس واقع شده است. محوطه قلعه‌سنگی بر روی بستر طبیعی و صخره‌ای قرار گرفته و در ضلع جنوبی و شرقی در مجاورت دره-ای بزرگ و عمیق قرار دارد. محوطه قلعه‌سنگی در ارتفاع حدود ۱۴۰۰ متری از سطح دریا قرار دارد و اراضی منطقه پوشیده از جنگل‌های تنک و مراتع سرسبز است. این اثر با شکلی کشیده و نامنظم، شامل محوطه‌ای به طول حدود ۷۲۷ متر در جهت شمال غربی - جنوب شرقی و عرض میانگین ۴۰ تا ۲۰۰ متر در جهت شمالی - جنوبی قرار گرفته است.

این محوطه با مساحتی در حدود ۱۳ هکتار یکی از بزرگترین محوطه‌های باستانی منطقه چالوس را تشکیل می‌دهد. همچنین به دلیل بستر طبیعی زمین‌سناسی منطقه سطح محوطه پوشیده از سنگ‌های نسبتاً بزرگ آهکی می‌باشد، که ممکن است در دوره سکونت در این محوطه در معماری و گورها مورد استفاده قرار گرفته باشد، که البته اطلاعات بیشتر در مورد آن منوط به انجام گمانه‌زنی و یا کاوش در این محوطه است. یکی از محوطه‌های تاریخی مهم منطقه که در ارتباط با مطالعات دوره پیش از تاریخ البرز مرکزی

مخصوصاً دوره آهن و مفرغ از اهمیت بالایی برخوردار است، محوطه قلعه‌سنگی می‌باشد. از ویژگی‌های مهم این محوطه تداوم سکونت از دوره عصر مفرغ پایانی تا دوره تاریخی است که بر اهمیت این محوطه افزوده است. همچنین وسعت زیاد اثر به همراه داده‌های مواد فرهنگی شامل: سفال، استخوان و... که از حفاری‌های غیر مجاز به دست آمده، گواه دیگری بر ارزش بالای این اثر است (شکل ۲۵-۲۲).

بر اساس گاهنگاری تطبیقی که از روی سبک شناسی سفال‌های جمع‌آوری شده از سطح تپه انجام گرفته و با توجه به رنگ خمیره و شکل ظروف سفالی که فرم‌های رایج عصر آهن II و III را نشان می‌دهد، می‌توان گفت بیشتر آثار این محوطه مربوط به عصر آهن بوده است.

مشخصات سفال‌های مکشوفه از محوطه

قلعه‌سنگی

بیشتر سفال‌های مکشوفه از محوطه قلعه‌سنگی، شامل قطعات لبه، آبریز و بدنه هستند. اکثر سفال‌ها به رنگ قرمز و رنگ خمیره بیشتر آنها خاکستری است. عمده‌ترین تمپر مورد استفاده در این سفال‌ها شن و ماسه بوده است. سه قطعه از این سفال‌ها منقوش هستند، شامل نقوش کنده، داغدار و برجسته. نقوش کنده شامل نقوش مارپیچی، موازی و نقش مثلث و نقوش داغدار شامل نقش جناغی است. همچنین بیشترین شکل و فرم سفال‌ها، کاسه‌هایی با بدنه مقعر و مدور در سایزهای مختلف و کوزه‌های دسته‌دار است. شواهد نشان

می‌دهد که این قطعه سفال‌ها مربوط به عصر آهن II و III هستند (شکل ۲۶) (طرح ۵).

بحث

شهرستان چالوس یکی از مناطق مهم استان مازندران به لحاظ باستان‌شناسی است. هر چند بررسی‌های باستان‌شناسی محدودی در این منطقه انجام گرفته، ولی می‌توان گفت منطقه چالوس و بویژه بخش مرزن‌آباد و کلاردشت، دارای محوطه‌های باستانی زیادی هستند، که اکثر این محوطه‌ها مربوط به عصر آهن و دوره‌های تاریخی می‌باشند. با توجه به بررسی انجام شده توسط نگارندگان در منطقه چالوس، پنج محوطه باستانی کشف گردید، که شامل محوطه‌های خانه‌سر، کُمرلت و کوتاه‌کشک در بخش مرزن‌آباد شهرستان چالوس و محوطه‌های کُلمه و قلعه‌سنگی در منطقه کلاردشت بودند. با توجه به بررسی‌های صورت گرفته و سفال‌هایی که از سطح تپه جمع‌آوری گردید، می‌توان گفت بیشترین درصد سفال‌های مکشوفه از این محوطه‌ها را سفال‌های قرمز رنگ که دارای خمیره خاکستری می‌باشند، تشکیل می‌دهد و درصد کمی از این سفال‌ها به رنگ خاکستری و قهوه‌ای هستند. تمپر مورد استفاده در بیشتر سفال‌ها پودر شن بوده و حرارت برای پخت آنها مناسب بوده است. عمده‌ترین نقوش سفال‌های مکشوفه از این محوطه‌ها، نقوش کنده، داغدار، منقوش و نقاشی زیر لعاب است. بیشتر سفال‌های منقوش به نقوش کنده و داغدار، مربوط به عصر

آهن هستند و تنها قطعه سفالی که دارای نقش زیر لعاب می‌باشد، مربوط به دوره اسلامی است، که از محوطه خانه‌سر به دست آمده و نقوش آن شامل: خطوط عمودی، مدور و متقاطع است، که با رنگ سیاه بر زمینه کرم روشن کشیده شده است. بر روی تعدادی از سفال‌های به دست آمده از محوطه‌های خانه‌سر، کُلمه و قلعه‌سنگی نقوش کنده به دست آمده، که همه آنها دارای نقوش هندسی شامل: خطوط افقی، مثلث‌های توخالی، نقوش متقاطع، دالبری، اشکی و مارپیچی هستند. سفال‌های قرمز رنگی که دارای نقوش کنده هستند و بیشترین فرم و شکل آنها شامل کوزه‌های دسته‌دار و سبواست، مربوط به دوره اشکانی هستند (هرینگ، ۱۳۷۶: ۴۲-۳۳). تنها یک قطعه سفال با نقش داغدار از محوطه کُلمه به دست آمده که با نقوش افقی تزیین شده است. بیشترین شکل و فرم ظروف سفالی کاسه‌هایی با بدنه مقعر و مدور، کوزه‌های دسته‌دار و سبوها هستند. در اثر حفاری‌های غیر مجازی که در همه این محوطه‌ها انجام گرفته، در سطح محوطه کوتاه‌کشک بقایای یک دیواری که بوسیله قلوه سنگ و به روش خشکه‌چین ساخته شده به دست آمده است، که می‌تواند مربوط به بقایای یک اثر معماری و یا یک کوره بوده باشد. از دیگر محوطه‌های شاخص کاوش شده در غرب مازندران، تپه کلار می‌باشد که در منطقه کلاردشت واقع شده است. کشف چندین کف اعم از گچی، شنی و گلی و همچنین بقایای دیوارهای سنگی و گلی در این محوطه، تا حدودی ما را در بازسازی

فرم ظروف سفالی عصر آهن II مکشوفه از محوطه قلعه‌سنگی نیز مربوط به کاسه‌هایی با بدنه مقعر، سبوه‌های گردن گشاد و ظروف آبریز دار است، که همه آنها خاکستری رنگ هستند. با توجه به وسعت و ارتفاع زیاد اکثر این محوطه‌ها، آب و هوای مناسب، دسترسی به منابع آب و معادن زیادی که در اطراف این منطقه وجود دارد و سفال‌هایی که از سطح این محوطه‌ها جمع‌آوری گردیده و همچنین بنابر کشف تعدادی آثار به مانند سنگ ساب، بقایای خاک حرارت دیده و دیوار سنگ چینی که از محوطه‌های کوتاه‌کشک و کُلمه به دست آمده، می‌توان گفت احتمالاً توالی لایه‌های فرهنگی در این محوطه‌ها وجود داشته است، که اگر مورد لایه‌نگاری و کاوش قرار گیرند، آثار بسیار جالب توجهی از آنها به دست خواهد آمد، که در علم باستان‌شناسی دارای اهمیت زیادی است. بر اساس مطالعات صورت گرفته، بین سفال‌های مکشوفه از محوطه‌های فوق شباهت زیادی به لحاظ رنگ، شکل و نوع نقوش، وجود دارد. بنابراین با توجه به شباهت سفال‌های مکشوفه و نزدیکی محوطه‌های فوق به لحاظ جغرافیایی به یکدیگر، احتمالاً در گذشته ارتباط فرهنگی بین این محوطه‌ها وجود داشته است.

منابع

- حسینی لرگانی، سیده هانیه. (۱۳۹۴)، بررسی و تحلیل باستان‌شناختی آثار دشت میان کوهی کجور - مازندران، دومین همایش ملی باستان‌شناسی ایران، دانشگاه مارلیک، صص ۲-۱

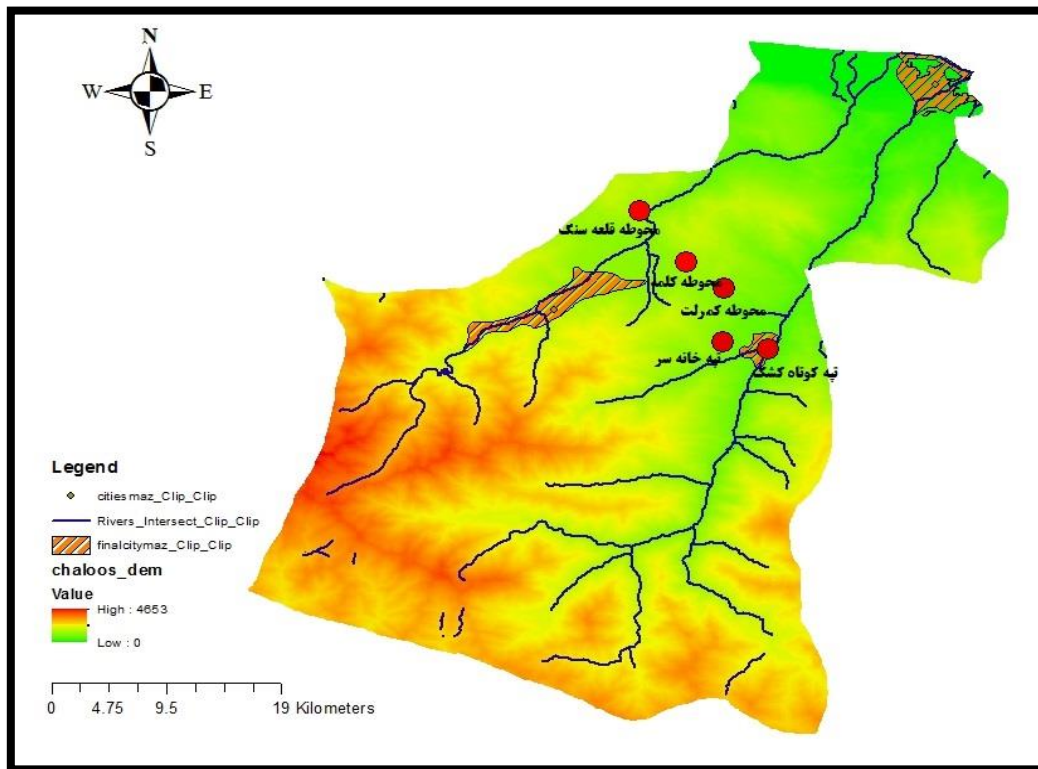
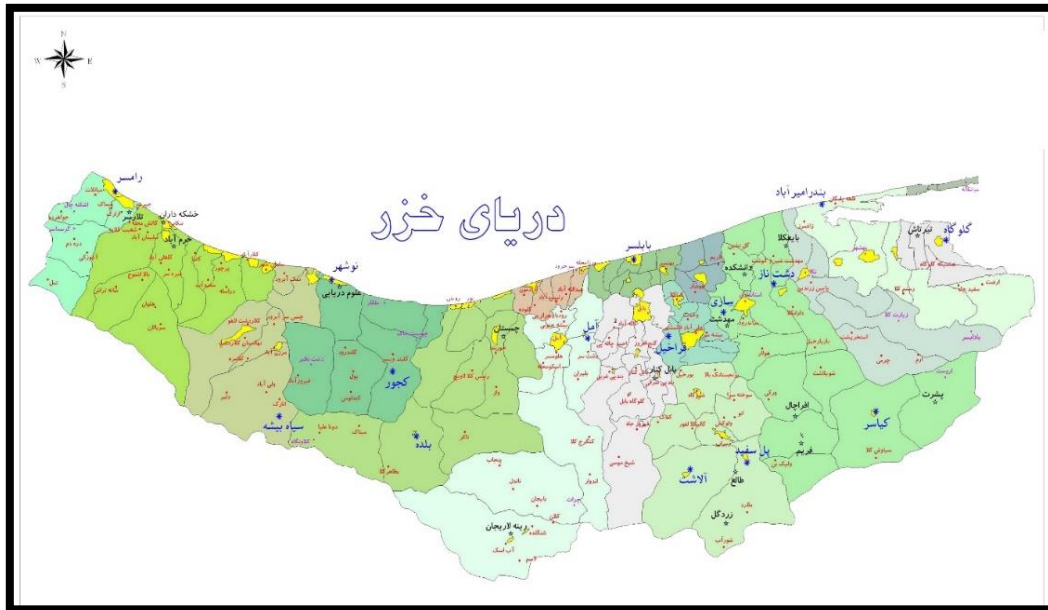
معماری عصر آهن یاری می‌نماید (فهیمی، ۱۳۸۱): ۵۲-۶۷). این در حالیست که از چندین محوطه باستانی دیگر که در منطقه کلاردشت و مرزن آباد واقع شده‌اند و مربوط به عصر آهن هستند، بقایای دیوارهای ساخته شده از قلوه سنگ به روش خشکه چین بدست آمده است. همچنین در سطح محوطه کُلمه علاوه بر کشف سنگ ساب، بقایای خاک حرارت دیده نیز به دست آمده، که این می‌تواند تا حدودی نشان‌دهنده توالی سکونت در این محوطه‌ها بوده باشد.

نتیجه‌گیری

بر اساس بررسی‌هایی که در محوطه‌های خانه‌سر، کُمرکت، کوتاه‌کشک، کُلمه و قلعه‌سنگی در منطقه مرزن‌آباد و کلاردشت شهرستان چالوس انجام گردید، مشخص شد که بیشتر سفال‌های به دست آمده از محوطه‌های فوق، مربوط به عصر آهن و دوره اشکانی هستند. در یک بررسی کلی می‌توان گفت، در همه محوطه‌های فوق سفال‌های قرمز عصر آهن III و سفال‌های دوره اشکانی به دست آمده و سفال‌های عصر آهن II فقط از محوطه قلعه‌سنگی و سفال‌های دوره اسلامی نیز فقط از محوطه خانه‌سر به دست آمده است. عمده‌ترین شکل سفال‌های عصر آهن III، شامل کاسه‌هایی با بدنه مقعر و مدور است. درصد عمده‌ای از سفال‌های عصر آهن مکشوفه از این محوطه‌ها، ساده و بدون نقش هستند و فقط تعداد محدودی از آنها دارای نقوش کنده هندسی است، که بیشتر از محوطه کُلمه به دست آمده‌اند. بیشترین شکل و

- عباس نژاد سرستی، رحمت، مجتبیایی ثبوتی، رقیه، (۱۳۹۳)، معماری مناطق غربی مازندران و بخش‌های شرقی گیلان در عصر آهن، پژوهش‌های باستان‌شناسی، دوره ۴، شماره ۷، صص ۶۷-۸۰
- فهیمی، حمید، (۱۳۸۱)، فرهنگ عصر آهن در کرانه‌های جنوب غربی دریای خزر، تهران: نشر سمیرا، صص ۶۷-۵۲
- موسوی کوهپیر، سید مهدی، عباس نژاد سرستی، رحمت. (۱۳۸۵)، گزارش نخستین فصل کاوش باستان‌شناختی تپه کلار کلاردشت، اداره میراث فرهنگی، صنایع دستی و گردشگری استان مازندران (منتشر نشده)
- موسوی کوهپیر، سید مهدی، حیدریان، محمود، آقاییاری، محسن، وحدتی وحدت، حامد، خطیب شهیدی، حمید، نیستانی، جواد، (۱۳۹۰)، تحلیل نقش عوامل طبیعی در توزیع فضایی محوطه‌های باستانی استان مازندران، پژوهش‌های جغرافیای طبیعی، شماره ۷۵
- موسوی کوهپیر، سید مهدی، حیدریان، محمود، (۱۳۹۱)، گزارش فصل دوم کاوش لایه‌نگاری تپه کلار کلاردشت- مازندران، چکیده مقالات یازدهمین گردهمایی سالانه باستان‌شناسی ایران، تهران: موزه ملی، صص ۴۲۰-۴۱۹
- هاشمی زرج‌آباد، حسن. (۱۳۸۱)، بررسی باستان‌شناسی آثار و محوطه‌های دوره اسلامی منطقه کجور واقع در غرب مازندران، پایان‌نامه کارشناسی ارشد باستان‌شناسی، تهران: دانشگاه تربیت مدرس، صص ۳۲-۲۰
- هاشمی زرج‌آباد، حسن، موسوی کوهپیر، سید مهدی، حیدریان، محمود، عباس نژاد سرستی، رحمت. (۱۳۸۹)، گزارش اجمالی بررسی باستان‌شناسی منطقه کجور نوشهر، مجموعه و خلاصه مقالات همایش‌های ملی چشم انداز باستان‌شناسی شمال کشور در دهه آینده، نوشهر: موسسه آموزش عالی مارلیک، جلد اول، صص ۱۸۳-۱۹۸
- هرینگ، ارنی. (۱۳۷۶)، سفال ایران دوره اشکانی، ترجمه چوبک، حمیده، نشر سازمان میراث فرهنگی، تهران، صص ۴۲-۳۳

شکل ۱- نقشه جغرافیایی استان مازندران (موسوی کوهر، ۱۳۹۱)



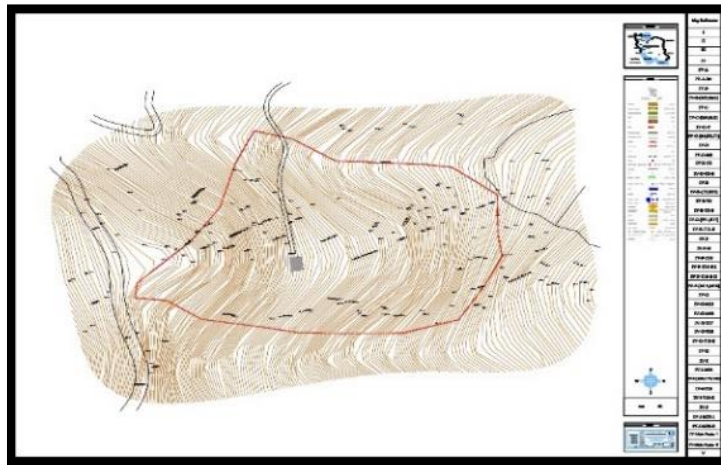
شکل ۲- نقشه مدل رقومی ارتفاعی و رودهای اصلی شهرستان چالوس و موقعیت آثار مورد بررسی (نگارندگان)



شکل ۴- محوطه خانه سر - دید از شمال

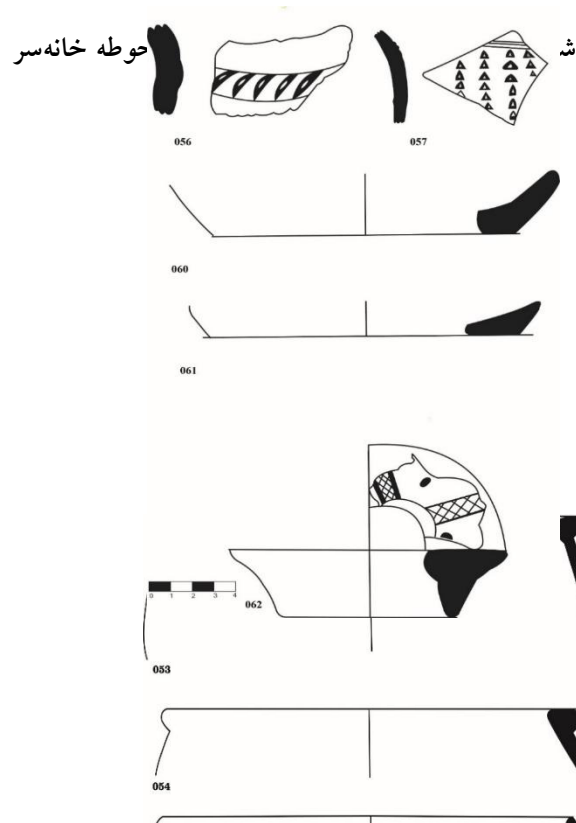


شکل ۳- عکس ماهواره ای محوطه خانه سر (نگارندگان)



شکل ۵- نقشه توپوگرافی محوطه خانه سر (نگارندگان)





طرح ۱- طراحی فنی سفال‌های محوطه خانه سر (نگارندگان)

جدول ۱- طبقه

بندی سفال‌های بدست

آمده از محوطه خانه سر

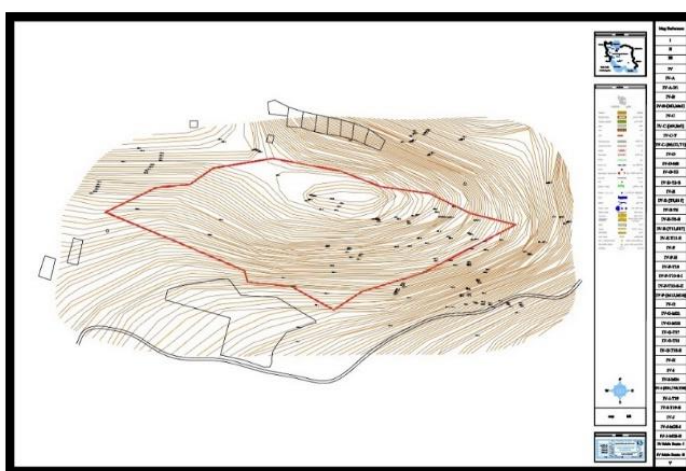
ردیف	نوع قطعه	پوشش بیرونی	رنگ خمیره	پوشش درونی	ماده چسباندنده	کیفیت خمیره	نوع تزیین	نام محوطه	شماره طرح
۱	لبه	قرمز	خاکستری	قرمز	شن و ماسه	کامل	-----	خانه سر	۰۵۳
۲	لبه	قرمز	خاکستری	قرمز	شن و ماسه	کامل	-----	خانه سر	۰۵۴
۳	لبه	قرمز	خاکستری	قرمز	شن و ماسه	کامل	-----	خانه سر	۰۵۵
۴	بدنه	قرمز	خاکستری	قرمز	شن و ماسه	کامل	نقش کنده	خانه سر	۰۵۶
۵	بدنه	قهوه ای	خاکستری	قهوه ای	شن و ماسه	کامل	نقش کنده	خانه سر	۰۵۷
۶	دسته	قهوه ای	خاکستری	قهوه ای	شن و ماسه	کامل	-----	خانه سر	۰۵۸
۷	دسته	قرمز	خاکستری	قرمز	شن و ماسه	کامل	-----	خانه سر	۰۵۹
۸	کف	قرمز	خاکستری	قرمز	شن و ماسه	کامل	-----	خانه سر	۰۶۰
۹	کف	قرمز	خاکستری	قرمز	شن و ماسه	کامل	-----	خانه سر	۰۶۱
۱۰	پایه	قرمز	قرمز	قرمز	پودر شن	کامل	متقوش	خانه سر	۰۶۲
۱۱	کف	قرمز	قرمز	قرمز	شن و ماسه	کامل	لعابدار	خانه سر	۰۶۳



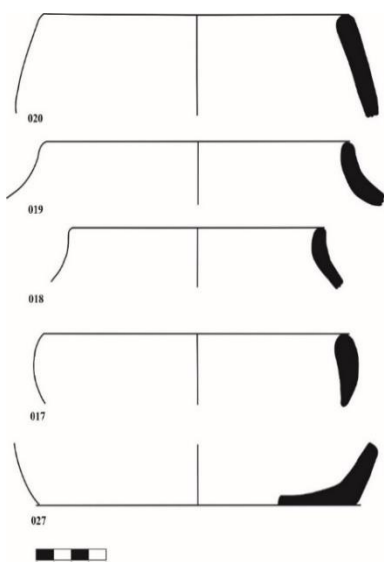
شکل ۸- محوطه گمرکت - دید از جنوب غرب



شکل ۷- عکس ماهواره ای محوطه گمرکت (نگارندگان)



شکل ۹- نقشه توپوگرافی محوطه گمرکت (نگارندگان)



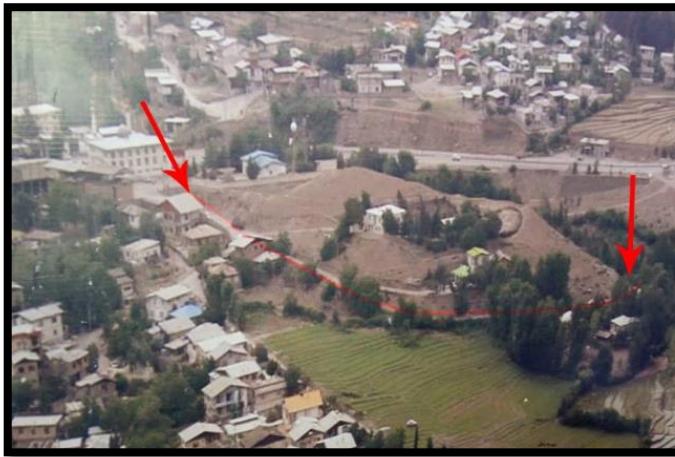
طرح ۲- طراحی فنی سفال های محوطه گمرکت



شکل ۱۰- سفال های شاخص محوطه گمرکت

جدول ۲- طبقه بندی سفال‌های بدست آمده از محوطه کُمرلت

ردیف	نوع قطعه	پوشش بیرونی	رنگ خمیره	پوشش درونی	ماده چسباننده	کیفیت خمیره	نوع تزئین	نام محوطه	شماره سفال
۱	لبه	قرمز	قرمز	قرمز	شن و ماسه	کامل	-----	تپه کُمرلت	۰۱۷
۲	لبه	خاکستری	خاکستری	خاکستری	شن و ماسه	کامل	-----	تپه کُمرلت	۰۱۸
۳	لبه	قرمز	خاکستری	قرمز	پودر شن	کامل	-----	تپه کُمرلت	۰۱۹
۴	لبه	قرمز	قرمز	قرمز	پودر شن	کامل	-----	تپه کُمرلت	۰۲۰
۵	بدنه	قرمز	خاکستری	قرمز	پودر شن	کامل	-----	تپه کُمرلت	۰۲۱
۶	بدنه	خاکستری	خاکستری	خاکستری	پودر شن	کامل	-----	تپه کُمرلت	۰۲۲
۷	بدنه	خاکستری	خاکستری	خاکستری	شن و ماسه	کامل	داغدار	تپه کُمرلت	۰۲۳
۸	بدنه	خاکستری	خاکستری	خاکستری	پودر شن	کامل	-----	تپه کُمرلت	۰۲۴
۹	بدنه	خاکستری	خاکستری	خاکستری	شن و ماسه	کامل	-----	تپه کُمرلت	۰۲۵
۱۰	بدنه	خاکستری	خاکستری	خاکستری	پودر شن	کامل	-----	تپه کُمرلت	۰۲۶
۱۱	کف	قرمز	خاکستری	قرمز	پودر شن	کامل	-----	تپه کُمرلت	۰۲۷
۱۲	کف	قرمز	خاکستری	قرمز	پودر شن	کامل	-----	تپه کُمرلت	۰۲۸



شکل ۱۲- نمای عمومی تپه کوتاه کُشک- دید از شمال غرب (نگارندگان)



شکل ۱۱- عکس ماهواره ای محوطه کوتاه کُشک (نگارندگان)



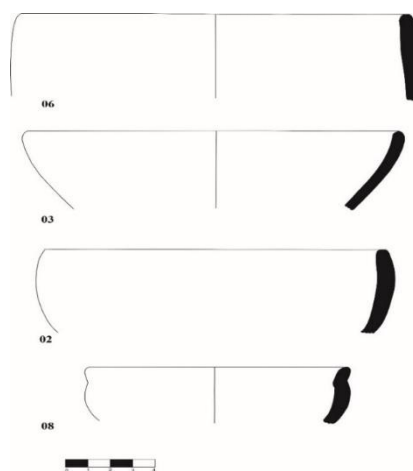
شکل ۱۳- نقشه توپوگرافی محوطه کوتاه کُشک



شکل ۱۴- لایه متشکل از قلوه سنگ ها در بخش تحتانی گودال (نگارندگان)



شکل ۱۵- سفال های شاخص مکشوفه از محوطه کوتاه کَشک



طرح ۳- طراحی فنی سفال های محوطه کوتاه کَشک

جدول ۳- طبقه بندی سفال‌های بدست آمده از محوطه کوتاه‌کشک

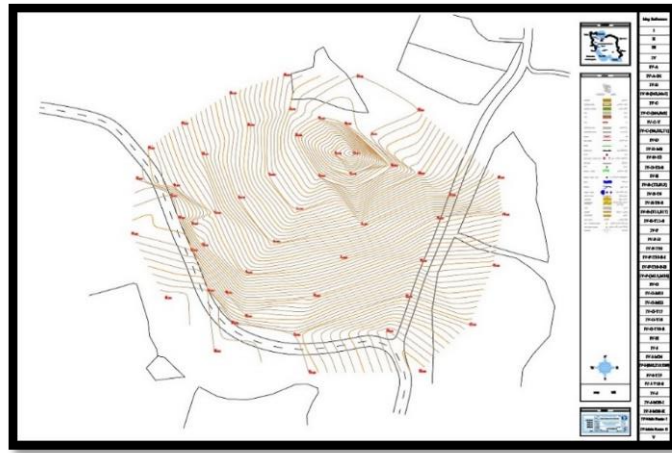
ردیف	نوع قطعه	پوشش بیرونی	رنگ خمیره	پوشش درونی	ماده چسباننده	کیفیت خمیره	نوع تزیین	نام محوطه	شماره طرح
۱	لبه	قرمز	قرمز	قرمز	شن و ماسه	کامل	-----	کوتاه‌کشک	۰۱
۲	لبه	قهوه ای	خاکستری	قرمز	شن و ماسه	کامل	-----	کوتاه‌کشک	۰۲
۳	لبه	قرمز	خاکستری	قرمز	پودر شن	کامل	-----	کوتاه‌کشک	۰۳
۴	لبه	قرمز	خاکستری	قرمز	پودر شن	کامل	-----	کوتاه‌کشک	۰۴
۵	لبه	قرمز	قرمز	قرمز	پودر شن	کامل	-----	کوتاه‌کشک	۰۵
۶	لبه	قرمز	قرمز	قرمز	پودر شن	کامل	-----	کوتاه‌کشک	۰۶
۷	لبه	قهوه ای	قهوه ای	قهوه ای	پودر شن	کامل	-----	کوتاه‌کشک	۰۷
۸	لبه	قرمز	خاکستری	قرمز	پودر شن	کامل	-----	کوتاه‌کشک	۰۸
۹	بدنه	قرمز	خاکستری	قرمز	پودر شن	کامل	-----	کوتاه‌کشک	۰۹
۱۰	بدنه	قرمز	خاکستری	قرمز	پودر شن	کامل	-----	کوتاه‌کشک	۰۱۰
۱۱	بدنه	خاکستری	خاکستری	قرمز	پودر شن	کامل	-----	کوتاه‌کشک	۰۱۱
۱۲	بدنه	خاکستری	خاکستری	خاکستری	پودر شن	کامل	-----	کوتاه‌کشک	۰۱۲
۱۳	بدنه	قرمز	خاکستری	قرمز	شن و ماسه	کامل	-----	کوتاه‌کشک	۰۱۳
۱۴	بدنه	قرمز	خاکستری	قرمز	شن و ماسه	کامل	-----	کوتاه‌کشک	۰۱۴
۱۵	بدنه	قرمز	قرمز	قرمز	پودر شن	کامل	-----	کوتاه‌کشک	۰۱۵
۱۶	بدنه	قرمز	قرمز	قرمز	پودر شن	کامل	-----	کوتاه‌کشک	۰۱۶



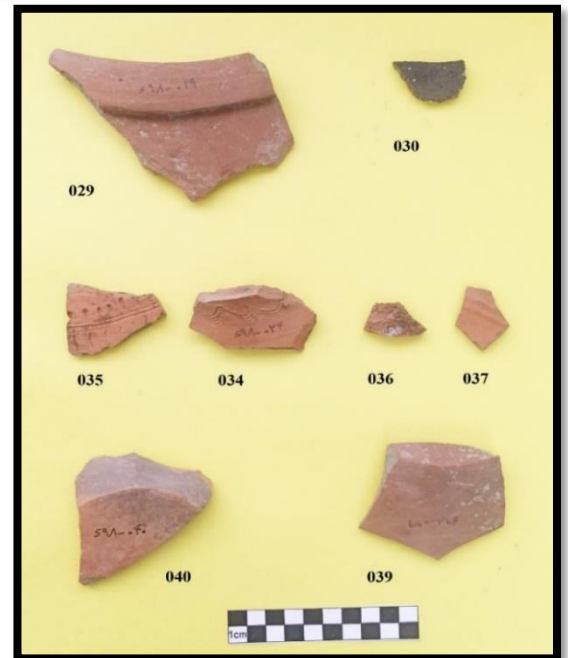
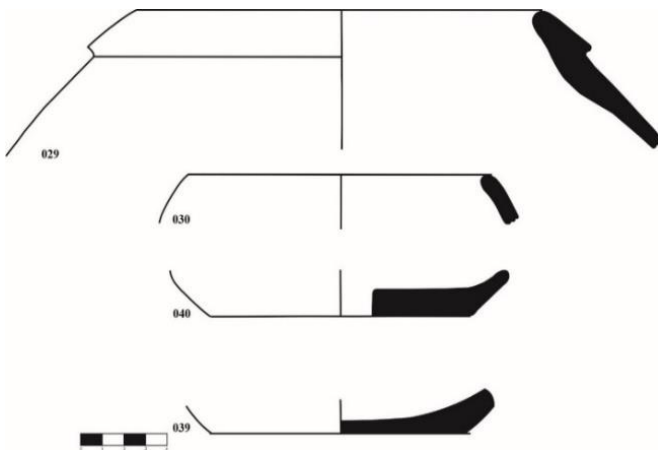
شکل ۱۷- محوطه کُلمه - دید از غرب (نگارندگان)



شکل ۱۶- عکس ماهواره ای محوطه کُلمه (نگارندگان)

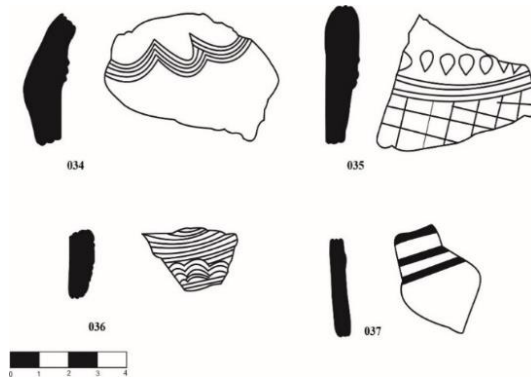


شکل ۱۸- نقشه توپوگرافی محوطه کَلِّمه



طرح ۴- طراحی فنی سفال های محوطه کَلِّمه (نگارندگان)

شکل ۲۱- سفال های شاخص مکشوفه از محوطه کَلِّمه



طرح ۵- طراحی فنی سفال‌های محوطه کُلمه (نگارندگان)

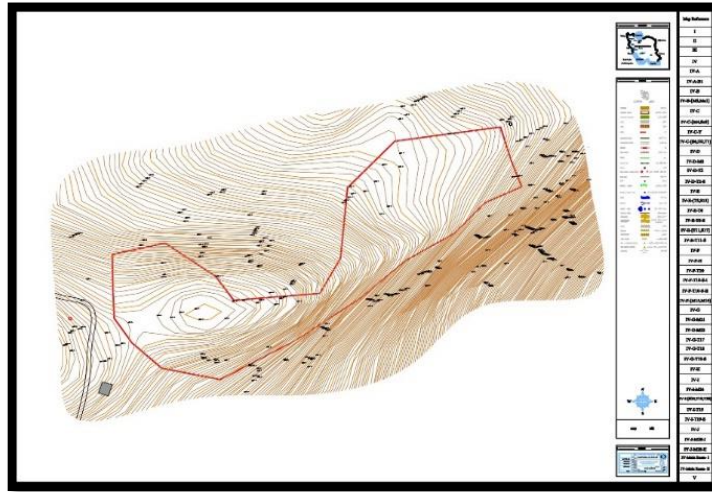
جدول ۴- طبقه بندی سفال‌های بدست آمده از محوطه کُلمه

ردیف	نوع قطعه	پوشش بیرونی	رنگ خمیره	پوشش درونی	ماده چسباننده	کیفیت خمیره	نوع تزیین	نام محوطه	شماره طرح
۱	لبه	قرمز	خاکستری	قرمز	شن و ماسه	کامل	-----	تپه کُلمه	۰۲۹
۲	لبه	خاکستری	خاکستری	خاکستری	پودر شن	کامل	-----	تپه کُلمه	۰۳۰
۳	بدنه	قرمز	قرمز	قرمز	پودر شن	کامل	-----	تپه کُلمه	۰۳۱
۴	بدنه	قهوه ای	خاکستری	خاکستری	شن و ماسه	کامل	-----	تپه کُلمه	۰۳۲
۵	بدنه	قرمز	خاکستری	قرمز	پودر شن	کامل	-----	تپه کُلمه	۰۳۳
۶	بدنه	قرمز	خاکستری	قرمز	شن و ماسه	کامل	کنده	تپه کُلمه	۰۳۴
۷	بدنه	قرمز	خاکستری	قرمز	شن و ماسه	کامل	کنده	تپه کُلمه	۰۳۵
۸	بدنه	قرمز	خاکستری	قرمز	شن و ماسه	کامل	کنده	تپه کُلمه	۰۳۶
۹	بدنه	قرمز	خاکستری	قرمز	پودر شن	کامل	منقوش	تپه کُلمه	۰۳۷
۱۰	دسته	قرمز	خاکستری	قرمز	پودر شن	کامل	-----	تپه کُلمه	۰۳۸
۱۱	کف	قرمز	خاکستری	قهوه ای	پودر شن	کامل	-----	تپه کُلمه	۰۳۹
۱۲	کف	قرمز	قرمز	قرمز	شن و ماسه	کامل	-----	تپه کُلمه	۰۴۰



شکل ۲۲- عکس ماهواره ای محوطه قلعه سنگی (نگارندگان)

شکل ۲۳- محوطه قلعه سنگی_ دید از شمال غربی



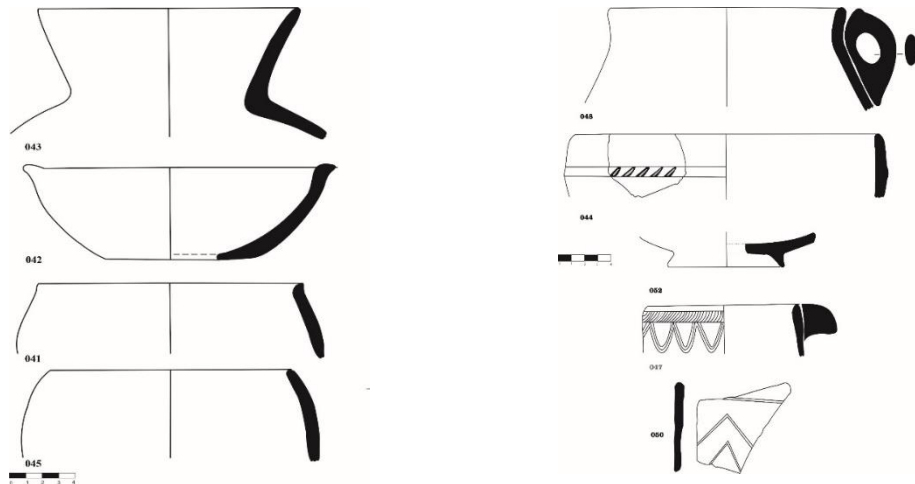
شکل ۲۴- نقشه توپوگرافی محوطه قلعه سنگی (نگارندگان)



شکل ۲۵- محوطه قلعه سنگی_ تراکم سنگ ها در بخش شرقی محوطه (نگارندگان)



شکل ۲۶- سفال های شاخص مکشوفه از محوطه قلعه سنگی



طرح ۵- طراحی فنی سفال‌های محوطه قلعه‌سنگی (نگارندگان)

جدول ۵- طبقه بندی سفال‌های بدست آمده از محوطه قلعه‌سنگی

ردیف	نوع قطعه	پوشش بیرونی	رنگ خمیره	پوشش درونی	ماده چسباننده	کیفیت خمیره	نوع تزیین	نام محوطه	شماره طرح
۱	لبه	قرمز	قرمز	قرمز	پودر شن	کامل	-----	قلعه‌سنگی	۰۴۱
۲	لبه	قرمز	خاکستری	قرمز	شن و ماسه	کامل	-----	قلعه‌سنگی	۰۴۲
۳	لبه	خاکستری	خاکستری	خاکستری	شن و ماسه	کامل	-----	قلعه‌سنگی	۰۴۳
۴	لبه	نخودی	خاکستری	قرمز	شن و ماسه	کامل	نقش کنده	قلعه‌سنگی	۰۴۴
۵	لبه	قرمز	قرمز	نخودی	شن و ماسه	کامل	-----	قلعه‌سنگی	۰۴۵
۶	لبه	نخودی	نخودی	نخودی	شن و ماسه	کامل	-----	قلعه‌سنگی	۰۴۶
۷	آبریز	خاکستری	خاکستری	خاکستری	شن و ماسه	کامل	-----	قلعه‌سنگی	۰۴۷
۸	آبریز	قرمز	قرمز	قرمز	شن و ماسه	کامل	-----	قلعه‌سنگی	۰۴۸
۹	بدنه	خاکستری	خاکستری	خاکستری	شن و ماسه	کامل	نقش داغدار	قلعه‌سنگی	۰۴۹
۱۰	بدنه	خاکستری	خاکستری	خاکستری	شن و ماسه	کامل	نقش برجسته	قلعه‌سنگی	۰۵۰
۱۱	دسته	قرمز	خاکستری	قرمز	شن و ماسه	کامل	-----	قلعه‌سنگی	۰۵۱
۱۲	کف	قرمز	قرمز	قرمز	پودر شن	کامل	-----	قلعه‌سنگی	۰۵۲