

## بررسی باستان شناختی قلعه اسدخان شهرستان اندیکا

افراسیاب گراوند

کارشناس ارشد باستان شناسی اداره کل میراث فرهنگی، صنایع دستی و گردشگری استان آذربایجان غربی

[garavand.afra@gmail.com](mailto:garavand.afra@gmail.com)

دکتر مصطفی عبداللهی

استادیار باستان شناسی دانشگاه آزاد اسلامی واحد دزفول

فاطمه ملک پور

کارشناس ارشد باستان شناسی اداره کل میراث فرهنگی، صنایع دستی و گردشگری استان آذربایجان غربی

(تاریخ دریافت: ۱۳۹۶/۷/۲ تاریخ پذیرش: ۱۳۹۶/۱۱/۱۴)

### چکیده

در بررسی های باستان شناختی سال ۱۳۸۷، تعداد ۱۵ قلعه در شهرستان اندیکا توسط نگارندگان مورد بررسی قرار گرفت که قلعه اسدخان، قلعه لوت، قلعه بگسی، قلعه بردی، قلعه خواجه، قلعه زراس از مهمترین آنها محسوب می شوند. ویژگی کلی قلعه های این منطقه، استفاده از مصالح بوم آورد، استفاده مطلوب از وضعیت شیب ها و پرتگاه های طبیعی، بهره گیری از موقعیت رودها به منظور دفاع بهتر و بهره برداری از منابع آب آنها در مواقع ضروری، می باشد. در این راستا قلعه اسدخان که در فاصله ی ۲ کیلومتری جنوب روستای گلالک شهرستان اندیکا استان خوزستان واقع گردیده است، بر صخره ای مرتفع، منفرد و بسیار صعب العبور که بر تمام چشم انداز منطقه مشرف بوده، بنا شده و با توجه به آثار و بقایای معماری به جای مانده در سه سطح ساخته شده است. سازنده و معمار در ساخت قلعه مذکور از توپوگرافی کوه استفاده کرده و هر یک از بخش های قلعه در سطوح خاصی با استفاده از مصالح بوم آورد، تخته سنگ های بزرگ، لاشه سنگ، ملاط گچ نیمکوب و ساروج بنا گردیده است.

در این جستار ضمن توصیفاتی از قلعه و معرفی عناصر تشکیل دهنده آن (ورودی، ارگ، حیاط، اصطبل، برج، آب انبار، سربازخانه یا محل نگهداران، راه پله سنگی، مهمانسرا، انبار و بناهای مسکونی)، به تاریخ ساخت و اهمیت این قلعه با ماهیت تدافعی- استقراری اشاره می گردد.

واژگان کلیدی: قلعه اسدخان، باستان شناسی، معماری، شهرستان اندیکا.

## مقدمه

انسان در طول زندگی خویش شهرهای اولیه را در نقاطی ساخته که از عناصر اصلی زیست نظیر آب کافی، زمین مناسب و نزدیکی به راههای تجاری برخوردار بودند، اما بروز تهاجمات و لشکرکشیها و تجاوزات موجب شد که اصل مهم دیگری را در این شهرها مورد توجه قرار دهد و آن جنبه دفاعی بود، لذا انتخاب نقاط مرتفع و ایجاد دیوارهای دفاعی به عنوان یک اصل مهم مطرح گردید (هژیبری نوبری، ۱۳۷۸: ۲۴). در ایران مسکن گروهی حصار دار از سه هزار ق.م با طرح ها و نقشه های مختلف آغاز شده است (کلایس، ۱۶۹: ۱۳۷۹). که نمونه هایی از این قلعه ها در ارمنستان از جمله قلعه هوروم (Bedaljan et al, 1994:21)، قلعه بلور آباد ماکو و راوز یا رَوَز چالدران (کلایس، ۱۳۷۹: ۱۷۰)، قلعه حسنلو (Dyson & IV, 1989:Fig.2) تا عصر آهن قدیم تاریخ گذاری شده اند، از این زمان باقی مانده اند.

بطور کلی قلعه ها معمولاً در دو نوع جلگه ای و کوهستانی ایجاد شده اند. قلعه های جلگه ای اکثراً هسته اولیه شهرها بوده و در دوران مختلف با توجه به گسترش شهرها دچار تغییراتی گشته اند. قلعه های کوهستانی بیشتر جهت دفاع و حفظ موقعیت سیاسی و با توجه به ویژگی های

زمین های پیرامون در شیب های متفاوت، با طرح ها و پلان های متنوع ساخته شده اند. در طرح قلعه های کوهستانی هیچ الگو و منظم معینی وجود نداشت. از این رو تنوع قلعه ها در مناطق کوهستانی چنان است که می توان گفت، هیچ قلعه ای را نمی توان یافت که طرحی همسان قلعه دیگری داشته باشد (پازوکی، ۱۳۷۶: ۱۶۱).

در این میان شرایط کوهستانی شهرستان اندیکا موجب شده است قلعه هایی با ماهیت تدافعی- استقراری در این منطقه بنا شود. در این شهرستان با توجه به مطالعات تاریخی و بررسی های باستان شناختی می توان تاریخ اولیه احداث برخی قلعه ها را به دوران تاریخی نسبت داد که در دوران اسلامی با تغییراتی در مصالح و معماری کاربری خود را حفظ نمودند. در منطقه اندیکا، مطالعه قلعه ها و به طور کلی نوع پراکندگی آثار باستانی و کیفیت آنها به شدت تحت تاثیر مسائل انسان شناسی و مردم شناختی ایلات و عشایر گوناگون قرار دارد. با توجه به وضعیت زیستی و تنوع اقلیمی زاگرس و بافت جمعیتی در این قسمت، ساختار جوامع انسانی بر پایه نظام ایلی شکل گرفته و هر ایل دارای اشخاص و طوایفی است که در راس تصمیم گیریها قرار می گیرد، و به منظور حفظ موقعیت در برابر سایر طوایف و خانواده ها محلی امن و غیر قابل دسترسی برای خود انتخاب نموده و با

استثنائی، کوچک بودن آنها است، چرا که فقط به محل زندگی خان و سران طوایف اختصاص داشته و مردم عامه و کوچ نشین در چادرها و یا نقاط روستایی اسکان داشته اند و فقط در موقع جنگ با یکدیگر متحد شده و به دفاع می پرداختند.

مهمترین قلعه شهرستان اندیکا، قلعه اسدخان است که متعلق به اسدخان از ایلخان بختیاری بوده که پس از وی پسرش جعفر قلی خان در این قلعه به سیادت ایل بختیاری می پردازد. طبق گفته لایارد بنای اولیه این قلعه به دوران ساسانی می رسد (هنری لایارد، ۱۳۶۷: ۲۷۲)، ولی بر اساس بررسی های باستان شناختی و همچنین کتیبه نصب شده در بنای ارگ این قلعه در زمان صفویه احداث گردیده است (تصویر ۵).

در این جستار ضمن توصیفاتی از قلعه و معرفی عناصر تشکیل دهنده آن، به اهمیت این قلعه دفاعی اشاره می گردد.

#### موقعیت جغرافیایی منطقه

شهرستان اندیکا با مساحت ۲/۳۹۶ کیلومتر مربع بین ۴۹ درجه و ۵۲ دقیقه تا ۴۹ درجه و ۵۳ دقیقه طول شرقی از نصف النهار گرینویچ و بین ۳۱ درجه و ۴۳ دقیقه تا ۳۲ درجه و ۳۹ دقیقه عرض شمالی از خط استوا و با میانگین ارتفاع ۸۰۰ متر از سطح دریا، در شمال شرقی استان خوزستان واقع گردیده است. این شهرستان از سوی شمال

توجه به توان اقتصادی و بسیج نظامی افراد، در قلعه های بزرگ و یا کوچک با موقعیت سوق الجیشی زندگی می کرده اند (گراوند و عبدالهی ۱۳۸۷).

با توجه به توضیحات ارائه شده و بررسی های باستان شناختی سال ۱۳۸۷، تعداد ۱۵ قلعه در شهرستان اندیکا مورد مطالعه قرار گرفت که قلعه اسدخان، قلعه لوت، قلعه بگسی، قلعه بردی، قلعه زراس و قلعه خواجه از مهمترین آنها محسوب می شوند. ویژگی کلی قلعه های این منطقه استفاده از سنگ و مصالح بوم آورد در ساخت آنها می باشد و همچنین با توجه به وضعیت زمین ساختی و توپوگرافی حواشی در بهترین موقعیت سوق الجیشی با طرح های متنوع و زیر ساخت صخره ای ایجاد گشته اند. کیفیت ساخت قلعه ها در این شهرستان به گونه ای است که با توجه به انتخاب موقعیت مکانی، بهترین دفاع را در برابر تهاجمات به عمل آورده است. استفاده مطلوب از وضعیت شیب ها و پرتگاه های طبیعی، بهره گیری از موقعیت رودها به منظور دفاع بهتر و بهره برداری از منابع آب آنها در مواقع ضروری و نیز بکار بردن سنگ و ساخت دیوارهای قطور در نقاطی که در برابر حملات آسیب پذیر بوده و ورود به قلعه را آسان تر می کرده است، از ویژگی های کلی قلعه های این منطقه می باشد. از دیگر ویژگی این قلعه ها در برابر قلعه های جلگه ای به جز چند مورد

بوده است. این دوره، سومین دوره از دوره سوم (Tertiary) و از دوران سنوزوئیک (Cenozoic) می باشد (جعفری ۱۳۶۰).

به لحاظ خاک شناسی خاک های این ناحیه در نواحی شرقی زاگرس بیشتر به صورت لیتوسل های آهکی متشکل از مارن های گچی و نمکی هستند. این خاک ها قابلیت کشاورزی خوبی ندارند و برای کاشت نباتات باید به خوبی زمین سنگلاخی را شخم زد و خاک را زیر و رو کرد. خاک های غالب دیگر (در شرق منطقه) تشکیل شده از لیتوسل هایی است که درصد و میزان آهک در آن بیشتر دیده می شود.

در میان کوه های به هم پیوسته منطقه اندیکا، دشت های میان کوهی دیده می شوند. این دشت ها بخش متنوعی از تنوع زیستی را در خود جای داده است. پوشش گیاهی منطقه غالباً به صورت دشت های شور و تپه های شنی و دشت های سیلابی است. این دشت ها تحت تأثیر رودخانه هایی قرار دارند که از کوه های منطقه سرچشمه گرفته و به سمت غرب جریان دارند. در این دشت ها، گیاهانی مقاوم در برابر گرما و خاک شور، رشد می کنند و تقریباً تمام فصول سال گیاهان ویژه خود را دارد. غالب این پوشش بوته زار و یا مراتعی با علف ها و درختچه های کوتاه است.

تنوع جانوری منطقه نیز تابع اقلیم و بخصوص پوشش گیاهی است. این تنوع جانوری مشابه با

و شمال شرق به استان چهارمحال و بختیاری، از سوی شرق به شهرستان ایذه، از جانب جنوب به شهرستان مسجد سلیمان و از طرف غرب به شهرستان لالی و از سوی شمال غرب به شهرستان دزفول محدود می گردد (نقشه ۱). شهرستان مذکور با مرکزیت شهر قلعه خواجه، دارای سه بخش مرکزی، آبزیان و چلو می باشد و دارای ۵۹۵ روستا است که ۳۴۷ روستای آن دارای سکنه می باشد. فاصله این شهرستان تا مرکز استان ۱۸۶ کیلومتر است (همان).

#### موقعیت طبیعی منطقه

فلات ایران دارای پیچیده ترین و متنوع ترین اقلیم هاست، تقسیمات مناطق جغرافیایی جانوری و گیاهی برای ایران کار چندان ساده ای نیست. به عبارتی به دلیل نزدیکی اقلیم ها در ایران این تقسیمات کاملاً در مجاور هم هستند و یا با هم همپوشانی دارند (میزون، ۱۳۸۰).

در این میان منطقه اندیکا تحت تأثیر رشته کوه های زاگرس قرار دارد. این کوه ها در جهت تقریباً شمال شرقی، جنوب غربی امتداد خود را از این ناحیه در ایران به سمت جنوب ادامه می دهند. منابع با ارزشی از مواد سنگی، معدنی در این رشته کوه ها وجود دارند که سبب جذب انسان از دوران های گذشته تاکنون شده اند. زمان شکل گیری این کوه ها در دوره میوسن (miocene) و تقریباً ۲۵۰ میلیون سال پیش

توجه به اینکه منطقه مذکور از مناطق مهم قشلاق عشایر بوده و در بررسی های باستان شناسی، محوطه هایی با سفال های مشخص و مشابه بدست آمده که احتمالاً در ارتباط با کوچ نشینی باستان می تواند مطرح گردد و در تفسیر داده های باستان شناسی در این ارتباط سودمند باشد (علیزاده، ۱۳۸۳).

اولین فصل بررسی و شناسایی باستان شناختی شهرستان اندیکا با هدف شناسایی و ثبت محوطه های باستانی، تهیه نقشه باستان شناسی منطقه و نیز تعیین گاهنگاری منطقه از سوی اداره کل میراث فرهنگی، صنایع دستی و گردشگری استان خوزستان در بهار ۱۳۸۷ انجام گرفت (گراوند و عبدالمهی، ۱۳۸۷). بررسی بر اساس نقشه های ۱/۲۵۰۰۰، با بازدید از محوطه ها و نمونه برداری سطحی به روش اتفافی انجام شد. به منظور ثبت محوطه های باستانی ابتدا با دستگاه GPS طول و عرض جغرافیایی و ارتفاع آنها را نسبت به سطح دریا بدست آورده و سپس طول و عرض و بلندی محوطه را نسبت به زمینهای اطراف محاسبه و کروکی ترسیم می گردید. برای آسانی ارجاع به محوطه و سهولت مطالعات آتی به هر محوطه یک کد-شماره با

پیشوند (Khuzestan-Masjed KM

Soliman) داده شد. بعد از آن گزارش توصیفی هر محوطه را نسبت به محیط زیست اطرافش در دفترچه های مخصوص نوشته و

عراق و ترکیه است. جانورانی که سازگاری زندگی با اقلیم خشک را دارند، در اینجا ناچاراً باید خود را با هوای گرم تابستان و سرد زمستان تطبیق بدهند. آنها به نوعی تعادل با محیط زیست خود رسیده اند. به دلیل کوتاه بودن زمستان جانوران زمستان خواب، زمستان خوابی کوتاهی دارند. در تابستان ها نیز به دلیل گرمای هوا بیشتر فعالیت آنها در ساعات آغازین روز و یا شب است. به سبب وجود دشت های میان کوهی که هم در برگرنده گیاهان و هم شامل پناهگاه های سنگی مناسبی هستند، زنجیره غذایی در این نواحی گسترده و غنی است (فیروز ۱۳۷۸).

**بررسی های باستان شناختی منطقه، اهداف و**

#### **روش بررسی**

امروزه بررسی های میدانی گامی مهم در برنامه های تحلیلی توسعه و تحول تاریخ انسان و کاوش در منطقه محسوب می شوند. از این رو، در بیشتر موارد کاوشهای باستان شناختی بدون بررسیهای نخستین و یا بدون در نظر گرفتن نتایج بررسی های پیشین عملی نیست (علیزاده، ۱۳۸۰: ۱۸۹). منطقه اندیکا از دیدگاه مطالعات باستان شناسی کمتر شناخته شده است، این در حالی است که این منطقه از دامنه های جنوبی رشته کوههای زاگرس محسوب می شود و از مناطق مهم کشاورزی، دامداری و کوچ نشینی است (عبدالمهی و دیگران، ۱۳۹۲: ۶۴). با

نیز مشهود است. بختیارها عقیده دارند که این قلعه از فرشته ها یا ملائکه به آنها منتقل شده و بدون کمک آنها نمی توان به بالای قلعه صعود کرد.

### معماری قلعه

قلعه اسدخان، بر قله کوهی که به صورت صخره ای عظیم و مرتفع، منفرد و بسیار صعب العبور است و بر تمام چشم انداز منطقه و تپه ماهورهای اطراف مشرف بوده، بنا شده است. قلعه مذکور با توجه به آثار و بقایای معماری به جای مانده در سه سطح (طبقه) ساخته شده و سازندگان و معماران در ساخت آن از توپوگرافی کوه پیروی کرده و هر یک از بخش های قلعه در سطوح خاصی با استفاده از مصالح بوم آورد، تخته سنگ های بزرگ، لاشه سنگ، ملاط گچ نیمکوب، ساروج و تیرهای چوبی (جهت پوشش سقف)، بنا گردیده است. در ساخت طاق بنا، از طاق های جناغی متوسط (طاق پنج او هفت متوسط) استفاده شده است. به این صورت که ابتدا قالب طاق مذبور را با مصالح چوب و گچ ساخته و سپس دهانه طاق را بر روی پایه ها با استفاده از قالب پیاده نموده اند. در ایجاد سقف ها خیز دهانه نسبت به پاکار قوس بلند نیست که این امر احتمالاً به دلیل کوتاه گرفتن ارتفاع پایه ها می تواند باشد.

اطلاعات محلی مانند نام محوطه ها، وجه تسمیه و علت نامگذاری را از طریق پرس و جو اهالی محل و اعضای شوراهای روستاها، ثبت می گردید. از مشکلات عمده بررسی و شناسایی محوطه ها، کوهستانی و صعب العبور بودن منطقه بود که در این مورد از افراد محلی کمک گرفته شد.

در این فصل تعداد ۹۰ محوطه متعلق به ادوار مختلف فرهنگی-تاریخی مورد بازدید و شناسایی قرار گرفت. مجموع آثار شناسایی شده شامل: ۴۴ بنا (قلعه، چهار طاقی، پل، سد، آرامگاه، حمام، آسیاب تنوره ای، برج، آب انبار)، ۱۴ محوطه و تپه باستانی، ۶ گورستان، ۱ غار، ۴ نقش برجسته، ۲۰ گوردخمه (بردگوری) و ۱ سنگ نوشته می باشد.

### موقعیت قلعه اسدخان

قلعه اسدخان در شهرستان اندیکا و در بخش مرکزی واقع گردیده است. اثر مذکور بر اساس موقعیت UTM در طول جغرافیایی ۳۲/۱۶/۴۲۰ و عرض جغرافیایی ۴۹/۱۹/۰۶۱ و در ارتفاع ۷۱۵ متر از سطح دریا، در فاصله ی حدود ۲ کیلومتری جنوب روستای گالاک واقع شده است (نقشه ۲). این قلعه در بهار سال ۱۳۸۷ مورد بازدید و بررسی باستان شناختی قرار گرفته و در فهرست آثار ملی کشور به ثبت رسید. در بین طوایف لر نام این قلعه به دژ ملکان

(۶) آب انبار، (۷) سربازخانه یا محل نگهداران، (۸) راه پله سنگی، (۹) مهمانسرا (۱۰) انبار، (۱۱) بناهای مسکونی.

### ورودی

راه ورود به قلعه در ضلع شمال و شمال شرق صخره در سطح دوم قلعه واقع شده است. این قسمت از طریق پلکان چوبی و سپس پله هایی که در صخره کنده شده است، قابل دسترسی است. این قسمت صعب العبور ترین قسمت قلعه است و به راحتی قابل دفاع می باشد. محل اقامت نگهداران نیز در این قسمت قرار گرفته است (تصویر ۲).

### ارگ قلعه

یکی از اصلی ترین و مهمترین بخش های قلعه است که در طبقه دوم و در ضلع شرقی آن قرار گرفته است. ارگ قلعه، بنایی عظیم با پلان مستطیل شکل می باشد که در دو طبقه ساخته شده است (تصویر ۳ و ۴؛ نقشه ۳ و ۴). دو ضلع طولی بنای خان نشین دارای ورودیها و پنجره های متعددی به صورت قرینه است. طبقه اول مشتمل به اتاق هایی است که تودرتو ساخته شده است و اکثراً به یکدیگر راه دارند و همگی دارای طاق های ضربی طاق و تویزه می باشند. در نمای بیرونی ضلع شمال غربی آن، کتیبه ای سنگی وجود دارد که در تاریخ ۱۱۲۶ و ۱۲۶۴

همانگونه که اشاره گردید بناهای این قلعه عظیم در سه سطح ساخته شده اند. سطح اول: پس از عبور از سربالایی شیب دار بسیار تندی به ابتدای ورودی قلعه که به دهانه غاری منتهی می شود و در این سطح یک اسطبل و یک آب انبار بنا گردیده است. این سطح در ضلع شمالی قلعه قرار دارد (تصویر ۶). این قسمت از قلعه که در ارتفاع کمتری از محل ارگ (بنای خان نشین) واقع شده، در مواقع صلح مورد استفاده خان و خانواده اش قرار می گرفته به طوریکه در زمان حضور لایارد در قلعه، جعفرقلی خان بختیاری همراه خانواده اش در یک سیاه چادر در قسمت پائینی قلعه زندگی می کرده است (هنری لایارد، ۱۳۶۷: ۲۷۲).

سطح دوم: که بیش از ۲۰ متر بالاتر از سطح اول می باشد آثاری چون: ارگ، ورودی، محل نگهداران، آب انبارها، بناهای مسکونی، انبار و محوطه قلعه در آن قرار گرفته اند (تصویر ۲ و ۳). سطح یا طبقه سوم که بالاترین سطح می باشد، برج قلعه در آن واقع شده است. این سطح در ضلع غربی قلعه قرار گرفته و راه رسیدن به این طبقه از طریق راه پله ای سنگی می باشد که کوه را تراش داده و طبقه دوم را به طبقه سوم متصل می کند (تصویر ۹ و ۱۰). بطور کلی مهمترین اجزای معماری قلعه اسدخان که در حال حاضر نیز قابل تشخیص اند، عبارتند از: (۱) ورودی، (۲) ارگ، (۳) حیاط، (۴) اسطبل، (۵) برج،

به گفته لایارد چندین بنا متعلق به دوره ساسانی در این قسمت قلعه وجود دارد که اکنون اثر پایه های دیوارهای آنها باقی است (هنری لایارد، ۱۳۶۷: ۲۷۲). تاریخ استفاده مجدد قلعه پس از دوره ساسانی طبق کتیبه موجود قلعه، به حدود سال ۱۱۲۶ ه.ق می رسد که پس از هشت نسل به جعفر قلی خان پسر اسدخان بختیاری رسیده است.

### آب انبارها

از دیر باز ایرانیان در کنار طرح های عمده تامین آب، چون ایجاد قنات، ساختن سد و مانند آن، به امر ذخیره سازی آب های فراوان زمستانی برای مصرف رسانیدن آن در فصل های کم آب و خشک دیگر سال نیز توجه داشته اند و برای تحقق بخشیدن به این امر «آب انبار» را بنیان گذارده اند (ورجاوند، ۱۳۷۹: ۲۲۴).

اهمیت آب در منطقه اندیکا به عنوان مهمترین مراکز عشایر نشین ایران به حدی است که از تکنیک های مختلف در زمینه های ذخیره سازی و انبار آب به منظور استفاده بهتر و بهینه بهره گرفته اند. به این صورت که عشایر و طوایف مختلف با توجه به محدودیت تردد در مرزهای یکدیگر حداکثر استفاده از منابع آبی حوزه جغرافیایی و تحت نفوذ خود نموده اند. به این صورت که با ساختن سدها و آب انبارهای مختلف با تکنیک های گوناگون به حفظ آب

ه.ق به همراه نام جعفر قلی خان حاکم وقت قلعه را در خود جای داده است (تصویر ۵). طبقه اول بنا کاملاً سالم حفظ شده و دارای اندود گچ و آهک می باشد. این بنا توسط راهروهای تنگ و سنگی به صورت پلکانی به قسمت بالا امتداد می یابد. طبقه فوقانی دچار تخریب و ویرانی گشته است و تنها قسمت هایی از اتاق ها که در گوشه ها احداث گشته است، به صورت نا سالم دیده می شود.

### حیات

قسمت میانی قلعه (طبقه دوم) دارای محوطه ای وسیع و قابل کشت است که محل اصلی استقرار خان و خانواده اش می باشد و دارای معماری سنگی در دو طبقه است که خانواده خان در آنجا سکونت داشته است. در اینجا اتاق های متعددی همراه انبارها و محل استراحت نگهبانان خاص و نزدیکان خان ساخته شده است. اتاق ها و سراها در دو طبقه توسط پلکان سنگی به هم مرتبط می شده است و خان به راحتی از درون اندرونی تمام منطقه اطراف قلعه را به شعاع چندین کیلومتر می توانسته از نظر بگذراند. محوطه قلعه در حدی وسیع است که کشت گندم در آنجا انجام می گرفته و احشام خان در آنجا می توانستند برای مدتی طولانی به چرا مشغول شوند، بدون آنکه خطری متوجه آنها شود.



پرداخته اند. تفاوت های فاحشی بین ساخت آب انبارهای مناطق کوهستانی با نواحی داخلی فلات ایران وجود دارد که بیشتر این تفاوت ها در اختلاف نوع و جنس زمین، آب و هوا و دسترسی به انواع مصالح گوناگون است. به طوریکه در نواحی داخلی فلات به علت فراوانی خاک و استفاده از آجر و کمبود سنگ اغلب آب انبارها با آجر ساخته شده و در فرم های مختلف هندسی با ورودی و پلکان و سقف های بلند گنبدی ایجاد شده اند. حال آنکه در مناطق کوهستانی به علت فراوانی سنگ و بهره برداری از مصالح محیطی تمامی آب انبارها از سنگ ساخته شده و یا در دل صخره ها کنده شده اند. امکانات اندک و رفع نیازهای ضروری محدود به آب در این گونه مناطق موجب شده است که آب انبارها در ابعاد کوچک و ساده با پلکان سنگی به منظور دسترسی به آب در داخل آب انبار و مخزن ایجاد شده است (گراوند و عبدالهی ۱۳۸۷).

در طبقه میانی (طبقه دوم) و در قسمت غربی قلعه اسدخان، دو آب انبار در ابعاد مختلف در دل صخره کنده شده که توسط چشمه و مجراهایی آب باران به داخل آنها هدایت می شده و در فصول مختلف سال مورد استفاده حیوانات و انسان های پناه گرفته در بالای قلعه قرار می گرفته است (تصویر ۸).

این آب انبارها در دل زمین و صخره به صورت چاله ای حفر شده و دیوارهای این چاله ها با نظم هندسی مشخصی به صورت مربع ساخته شده اند (نقشه ۷). اغلب دیوارها از سنگ های منظم هندسی و تراش خورده به ضخامت ۶۰ سانتیمتر ساخته شده و ملاط بکار رفته در بین ردیف سنگها از ساروج و گچ و آهک می باشد. به منظور ایزوله کردن بدنه دیوارها و کف سنگی در دو مرحله در زمان های متفاوت اندودی ضخیم از ملاط ساروج بر بدنه داخلی دیوارها کشیده شده است. سطح اندوهای مذکور را با ابزار صیقل مانند سنگ و یا فلز براق و صیقلی نموده اند. این امر به نفوذ نا پذیری آب در دل دیوارها کمک فراوان می کند و خلل و فرج بدنه را به طور کامل می پوشاند. قبل از اینکه لایه دوم اندود را بر بدنه داخلی آب انبار به کار برند لایه اول را بخاطر چسبندگی بهتر ملاط با تیشه ضخمی نموده اند. به نظر می رسد کف بنا را در چند ردیف با استفاده از سنگ و ملاط ساروج پوشانده اند و سطحی کاملاً نفوذ ناپذیر ایجاد کرده اند. در بنای این آب انبارها «آب بندی» بودن منبع به نحوی انجام گرفته که پس از گذشت سالیان متمادی از ساخت آنها، هیچ گونه نشستی نکرده اند و در برابر فشار آب ترک برنداشته اند.

## اصطبل

در سطح اول قلعه، بنای یک اصطبل قرار گرفته است که دارای پلان مستطیل شکل بوده و با طاق های ضربی بصورت قرینه مسقف گردیده است (تصویر ۶؛ نقشه ۵). از این بنا برای نگهداری اسب های اسدخان و پسرش استفاده می شده است که در حال حاضر سقف اصطبل فرو ریخته است. در ساخت این بنا از مصالح سنگ، لاشه سنگ، و شفته گچ و آهک استفاده شده و روی دیوارهای آن با اندودی از آهک مخلوط با گچ به منظور هموار کردن سطح دیوارها پوشش داده شده است. سالمترین جبهه اصطبل ضلع شمالی بوده که ورودی جناغی شکل آن در ضلع غربی واقع است. در داخل اصطبل چندین آخور به صورت طاقچه های لوزی شکل احداث گشته است (تصویر ۷). در ساخت طاق اصطبل از طاق های جناغی متوسط (طاق پنج او هفت متوسط) استفاده شده است.

## برج

در طبقه فوقانی (طبقه سوم) قلعه اسدخان، بنای برج قلعه قرار گرفته است. این برج بصورت منفرد در دو طبقه مجزا با استفاده از لاشه سنگ و ملاط گچ و آهک ساخته شده است. بنای مذکور دارای پلان مدور شکل بوده و بیش از ۷ متر ارتفاع دارد و تنها ورودی آن (به ارتفاع ۱ متر) در جبهه شمالی طبقه اول قرار دارد. نمای

بیرونی برج با گچ اندود شده و ضخامت دیوارهای آن ۱/۲۰ متر می باشد (تصویر ۱۰؛ نقشه ۶).

طبقه اول برج دارای سقف طاقی شکل بوده و احتمالاً از آن جهت استراحت سربازان استفاده می شده است. در دیواره جبهه شمال غربی این طبقه، راه پله هایی بصورت دورانی جهت دسترسی به طبقه دوم تعبیه شده است.

طبقه دوم برج نیز که بر تمام چشم انداز منطقه مشرف بوده در دیوارهای آن تیرکش هایی به شکل مستطیل جهت دیده بانی و تیراندازی به هنگام جنگ به سوی مهاجمان تعبیه شده است.

## نتیجه گیری

در خصوص دژهای ایران پژوهش چندانی صورت نگرفته است و از آنجا که هر دژ در چند دوره مورد استفاده و سکونت قرار گرفته، تاریخ گذاری آنها نسبتاً آسان نیست (کوثری، ۱۳۷۴: ۴۵۴). ساختار جغرافیایی و زمین شناختی زاگرس مرکزی و نیز وجود مناطق سردسیر و گرمسیر در دو سوی آن از یک سو، و تنگنهای زمینی و جمعیتی و همچنین فشار های سیاسی و نظامی از سوی حکومت های وقت، منجر به ایجاد نوعی زندگی کوچ نشینی با شیوه اقتصادی مبتنی بر دامداری گشته است. منطقه اندیکا تحت نفوذ لره های بختیاری و طوایف متعدد آن می باشد. تقسیم بندی طوایف بختیاری و وجود

اهمیت منطقه و مسیرهای ارتباطی آن و همچنین کارکرد های نظامی می باشد که حفظ جان و دفاع از آن برای حاکم منطقه اهمیت بسزایی داشته است.

دژ اسد خان، بزرگترین و مهمترین بنای منطقه اندیکا می باشد که از اهمیت استراتژیک خاصی برخوردار بوده است. این قلعه جایگاهی رفیع در تاریخ و معماری منطقه دارد. وسعت، عظمت، زیبایی و طبیعتی بس زیبا و دل انگیز، از دژ اسدخان، میراثی جاودان ساخته است. قلعه مذکور با توجه به اینکه بر بلندی ساخته شده است، دید کاملی به منطقه و راههای اطراف دارد. سازندگان و معماران در ساخت این نوع بنا به کارکرد نظامی آن در کنار سایر عوامل رفاهی نظیر انبارهای جهت ذخیره آذوقه، مراتع کافی و قابل دسترس جهت چرای دام و آب انبار برای رفع نیاز دژنشینان هنگام محاصره قلعه توسط دشمن، توجه داشته اند. ساختمان های این دژ از خصایص ویژه برخوردار هستند. برای مثال وجود راه پله های سنگی برای طبقه دوم که بنایی برج در آن قرار گرفته است، باعث استقلال هر طبقه می شد و احیاناً بدین وسیله محل استقرار هر دسته از محافظان در طبقات خود محفوظ بود.

قلعه اسدخان با توجه به متن کتیبه بنای شاه نشین (ارگ) در سال ۱۱۲۶ ه.ق (دوره صفویه) احداث گردیده و در دوره های بعد (دوره

رؤسای ایلات مختلف از دیدگاه مطالعات جامعه شناسی تاریخی و جغرافیایی لازمه نظم زندگی کوچ نشینی با ساختار طبقاتی متعدد است که در راس آن ایلخان قرار می گیرد که از طرف حکومت مرکزی به فرماندهی منطقه برگزیده گشته و مامور جمع آوری مالیات و نظم بخشی به طوایف مختلف می باشد. مطالعات انسان شناسی و باستان شناسی نشان دهنده وجود معماریهای متعدد با ساختارهای عظیم سنگی به صورت قلعه بوده که مرکز زندگی روسای طوایف بختیاری بوده است.

قلعه های منطقه اندیکا در دو نوع جلگه ای و کوهستانی ساخته شده اند. این قلعه ها از اهمیت خاصی برخوردار هستند و آنها را باید در یک بافت کلی مورد تجزیه و تحلیل قرار داد. این بناها می توانند در شناخت ویژگی های مردم شناسی تاریخی و ویژگی های باستان شناسی و نیز شناخت معماری متاخر اسلامی فوق العاده مهم واقع شوند.

ویژگی کلی قلعه های شهرستان اندیکا، استفاده از سنگ و مصالح بوم آورد، استفاده از موقعیت های سوق الجیشی و زیر ساخت های سنگی - صخره ای، استفاده مطلوب از وضعیت شیب ها و پرتگاه های طبیعی، بهره گیری از موقعیت رودها به منظور دفاع بهتر و بهره برداری از منابع آب آنها در مواقع ضروری می باشد. تعدد قلعه ها در محدوده ی جغرافیایی اندیکا بیانگر

- فیروز، اسکندر، ۱۳۷۸، حیات وحش ایران (مهره داران، مرکز نشر دانشگاهی، انتشارات: دایره نشر، چاپ اول).

- کلایس، ولفرام، ۱۳۷۵، معماری اورارتو، ترجمه فرامرز نجد سمیعی، مجله اثر، شماره ۲۶-۲۷، صص ۸۶-۱۰۵.

- کلایس، ولفرام، ۱۳۷۹، قلاع، ترجمه علیرضا مهینی، معماری اسلامی، گرد آورنده محمد یوسف کیانی، تهران، انتشارات سمت، چاپ سوم، صص ۱۶۹-۱۹۷.

- کوثری، یحیی، ۱۳۷۴، پژوهشی در قلعه گبری ری باستان، به کوشش باقر آیت اله زاده شیرازی، مجموعه مقالات کنگره تاریخ معماری و شهرسازی ایران، ج ۳، صص ۴۵۳-۴۹۴.

- گراوند، افراسیاب و عبدالهی مصطفی، ۱۳۸۷، گزارش بررسی و شناسایی (پرونده ثبتی) قلعه اسدخان، آرشیو پژوهشکده باستان شناسی و اداره کل میراث فرهنگی، صنایع دستی و گردشگری استان خوزستان.

- گراوند، افراسیاب و عبدالهی مصطفی، ۱۳۸۷، گزارش بررسی و شناسایی (پرونده ثبتی) آب انبار سوزتینا ۱، آرشیو پژوهشکده باستان شناسی و اداره کل میراث فرهنگی، صنایع دستی و گردشگری استان خوزستان.

- میزون، کزایه، ۱۳۸۰، جغرافیای جانوری پستانداران ایران، برگردان و بازنگری: دکتر جمشید درویش، انتشارات: رواق مهر.

قاجار) توسط اسدخان بختیاری و پسرش جعفرقلی خان مورد استفاده قرار گرفته است.

### منابع

- پازوکی، ناصر، ۱۳۷۶، استحکامات دفاعی ایران در دوره اسلامی، تهران، سازمان میراث فرهنگی کشور (پژوهشگاه).

- جعفری، عباس، ۱۳۶۰، گیتاشناسی، انتشارات: موسسه گیتاشناسی.

- عبدالهی، مصطفی، نورالهی، داریوش و گراوند، افراسیاب، ۱۳۹۲، عصر یخبندان کوچک و تاثیر احتمالی آن بر الگوی اسکان کوچ نشینان دوره اسلامی متاخر شمال خوزستان، فصلنامه علمی تخصصی باستان شناسی ایران-واحد شوشتر، مقاله ۶، دوره ۳، شماره ۱، صص ۶۳-۷۷.

- علیزاده، عباس، ۱۳۸۰، تئوری و عمل در باستان شناسی با فصل هایی در زیست شناسی تحولی و معرفت شناسی، تهران، وزارت فرهنگ و ارشاد اسلامی، سازمان چاپ و انتشارات: سازمان میراث فرهنگی کشور (پژوهشگاه).

- علیزاده، عباس، ۱۳۸۳، منشاء نهادهای حکومتی در پیش از تاریخ فارس تل بکون، کوچ نشینی باستان و تشکیل حکومت های اولیه، ترجمه کوروش روستایی، تهران: سازمان میراث فرهنگی و گردشگری: بنیاد پژوهشی پارسه-پاسارگاد.

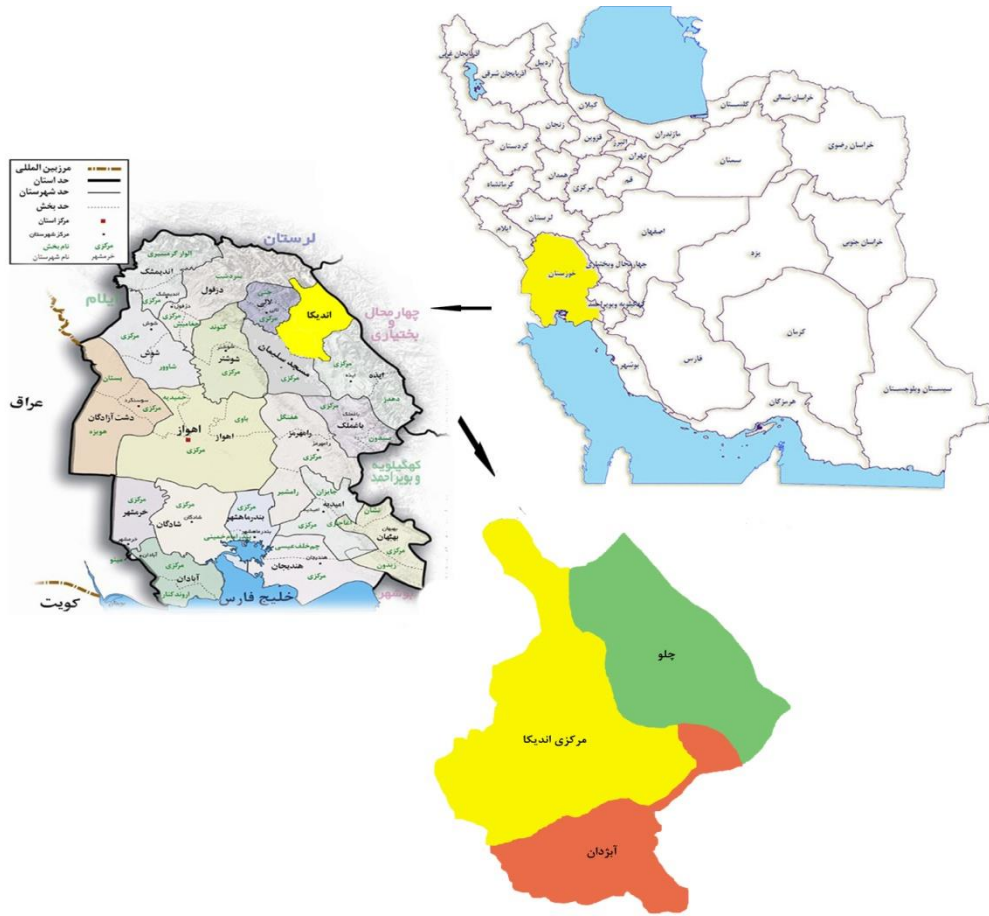
- نوبری هژبری، علیرضا، ۱۳۷۸، نگاهی جدید  
به معماری دفاعی اورارتو، مدرس شماره ۴،  
صص ۱۷-۳۸.

- ورجاوند، پرویز، ۱۳۷۹، آب انبارها، معماری  
ایران دوره اسلامی، گرد آورنده محمد یوسف  
کیانی، تهران، انتشارات سمت، چاپ سوم،  
صص ۲۲۳-۲۴۳.

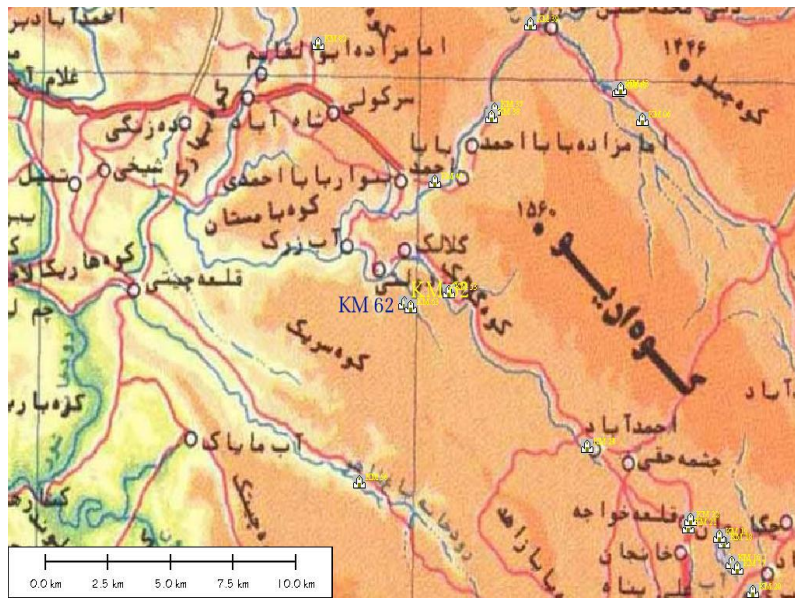
- هنری لایارد، سراوستن، ۱۳۶۷، سفرنامه لایارد  
یا ماجراهای اولیه در ایران، ترجمه مهراب  
امیری، انتشارات وحید، چاپ اول.

-Bedaljan, Ruben, S, Philip L Kohl,  
David Stronach & Armen  
V.Tonikjan, 1994, Preliminary  
report On the 1993 Excavation at  
Horom,American,Iran,XXXII,pp:1  
-31

-Dyson, R.H, &O.W. Muscarella,  
1989,Constracting the Chronology  
and Historical Implications of  
Hasanlu IV, Iran,XXVII,pp:1-27.



نقشه ۱: موقعیت منطقه مورد مطالعه (نگارندگان)



نقشه ۲: موقعیت قلعه اسدخان (KM 62) بر روی نقشه شهرستان اندیکا (نگارندگان، ۱۳۸۷)





تصویر ۱: نمای کلی از قلعه اسد خان، دید از جنوب (نگارندگان، ۱۳۸۷)



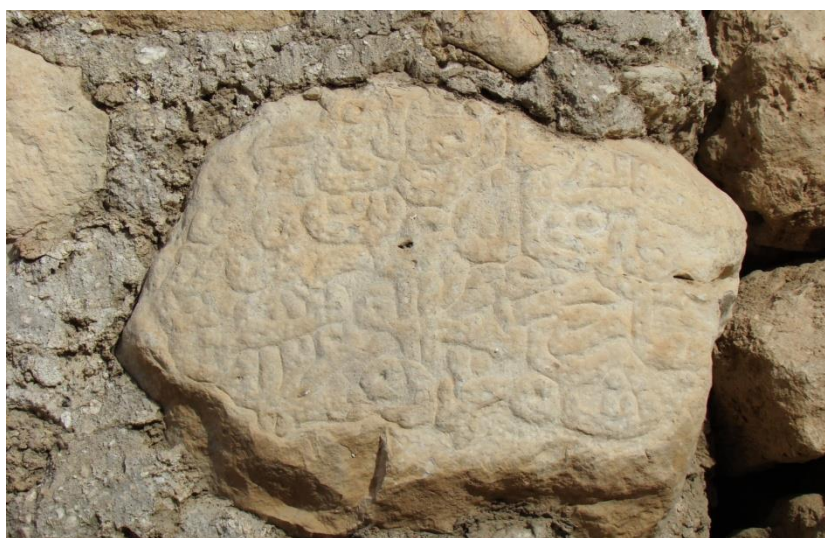
تصویر ۲: نمای از ورودی قلعه اسد خان (نگارندگان، ۱۳۸۷)



تصویر ۳: نمای از محوطه و قلعه اسد خان، دید از غرب (نگارندگان، ۱۳۸۷)



تصویر ۴: نمایی از بنای شاه نشین قلعه اسد خان (نگارندگان، ۱۳۸۷)



تصویر ۵: کتیبه سنگی در نمای بنای شاه نشین قلعه اسد خان (نگارندگان، ۱۳۸۷)





تصویر ۶: نمایی از اصطبل قلعه اسد خان (نگارندگان، ۱۳۸۷)



تصویر ۷: نمایی از یکی از آخورهای اصطبل قلعه اسد خان (نگارندگان، ۱۳۸۷)



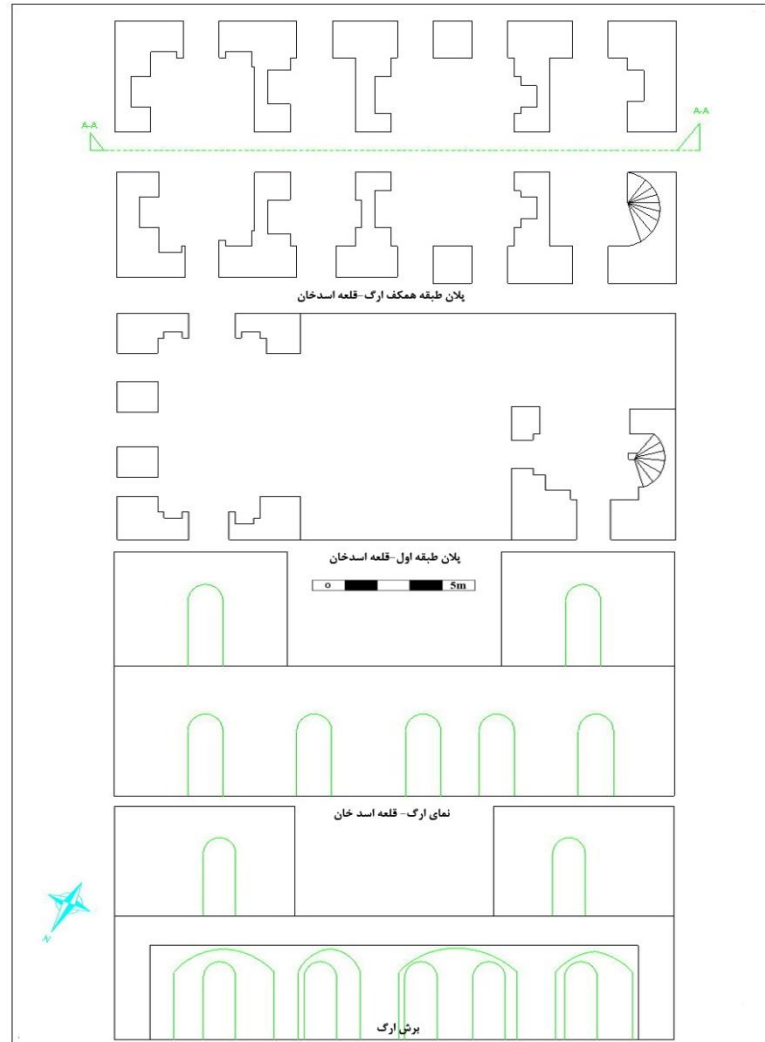
تصویر ۸: نمایی از یکی از آب انبارهای قلعه اسد خان، دید از شمال (نگارندگان، ۱۳۸۷)



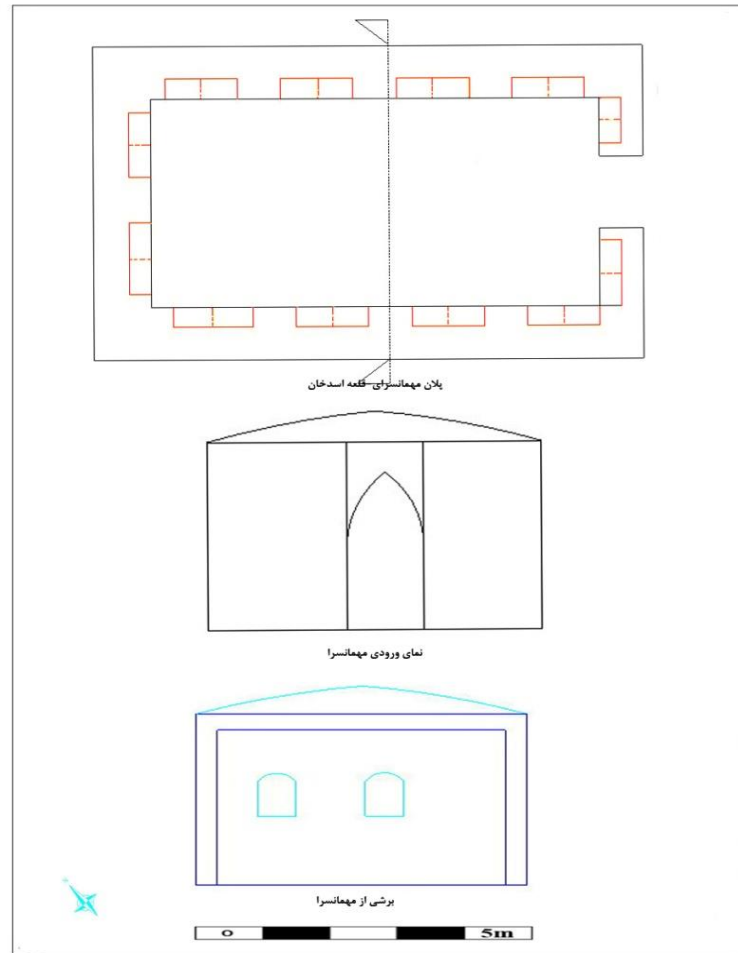
تصویر ۹: نمایی از تراشیدن کوه جهت راه پله و راه یافتن به برج دیده بانی واقع در طبقه دوم قلعه اسد خان (نگارندگان، ۱۳۸۷)



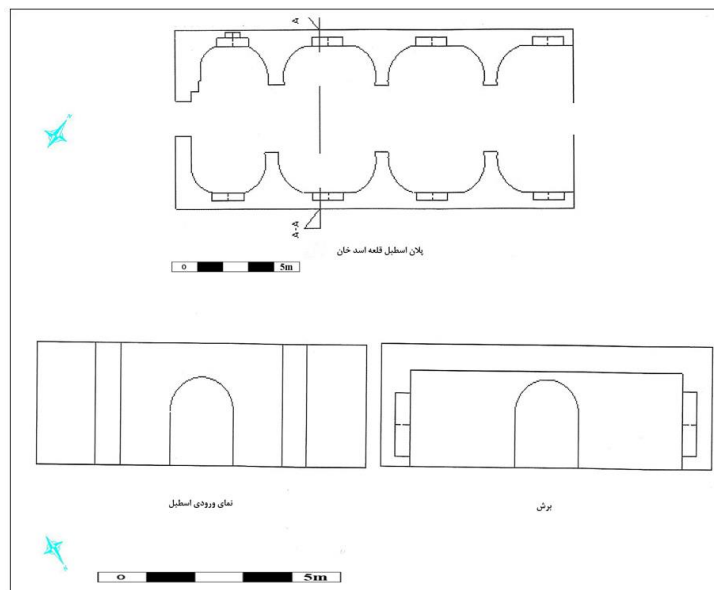
تصویر ۱۰: نمای برج قلعه اسد خان (نگارندگان، ۱۳۸۷)



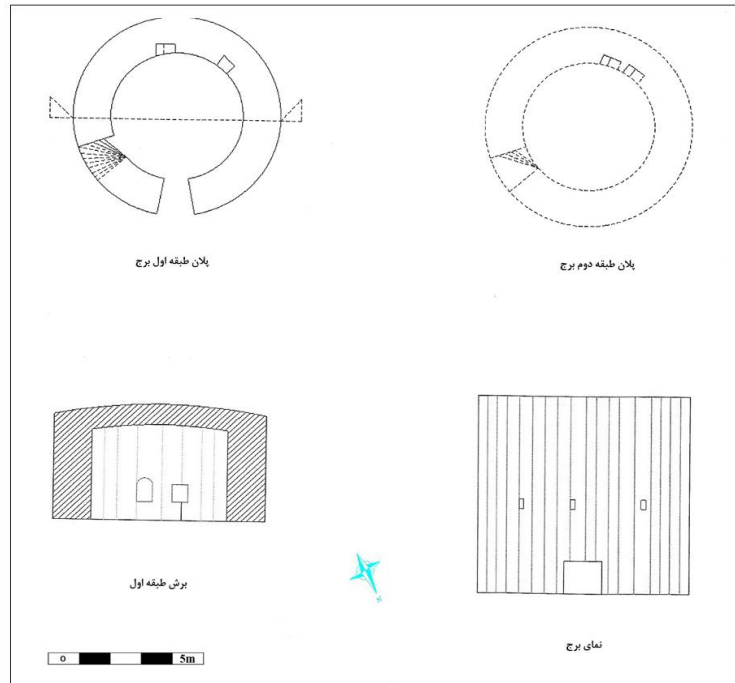
نقشه ۳: پلان، نما و برشی از ارگ قلعه اسدخان (نگارندگان، ۱۳۸۷)



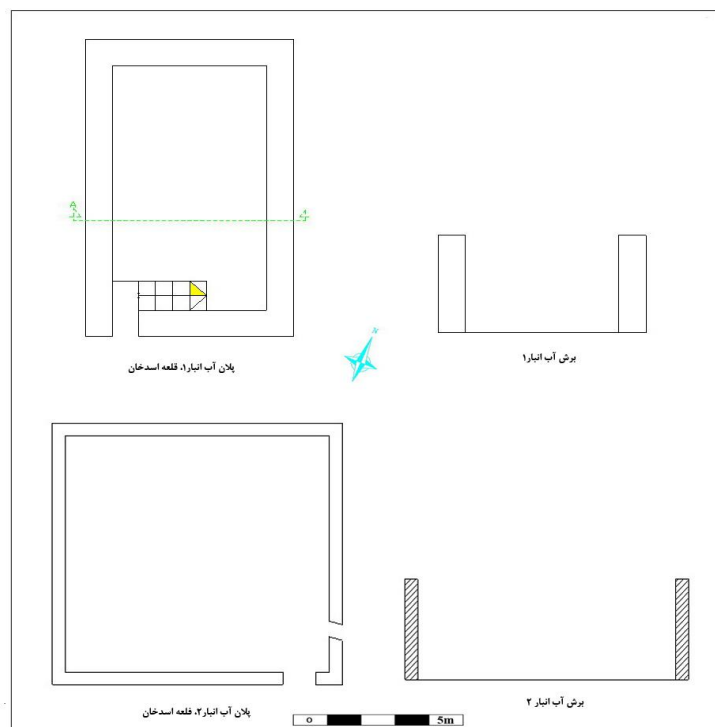
نقشه ۴: پلان، نما و برشی از مهمانسرای قلعه اسدخان (نگارندگان، ۱۳۸۷)



نقشه ۵: پلان، نما و برشی از اصطبل قلعه اسدخان (نگارندگان، ۱۳۸۷)



نقشه ۶: پلان، نما و برشی از برج قلعه اسدخان (نگارندگان، ۱۳۸۷)



نقشه ۷: پلان، نما و برشی از آب انبارهای قلعه اسدخان (نگارندگان، ۱۳۸۷)