

Research Article

Dor: 20.1001.1.25385968.1402.18.1.8.5

## Explaining Causal Relationships and Prioritizing the Components of the Identity of Place using the Combined DANP Model (Case Study: Historical District of Tehran)

Mana Taheri<sup>1</sup>, Mohammadsaed Izadi<sup>2\*</sup>, Hamid Majedi<sup>3</sup>, & Zahra Sadat Saeideh Zarabadi<sup>4</sup>

1. Ph.D Candidate of Urban Planning, South Tehran Branch, Islamic Azad University, Tehran, Iran

2. Assistant Professor, Department of Urban Design, Faculty of Art & Architecture, Bu Ali Sina University, Hamadan, Iran

3. Professor, Department of Urban Planning, Science & Research Branch, Islamic Azad University, Tehran, Iran

4. Associate Professor, Department of Urban Planning, Science & Research Branch, Islamic Azad University, Tehran, Iran

\* Corresponding author: Email: [ms.izadi@basu.ac.ir](mailto:ms.izadi@basu.ac.ir)

Receive Date: 16 August 2020

Accept Date: 02 November 2021

### ABSTRACT

**Introduction:** Considering the deep and extensive changes in current societies and the transition from the traditional era to the modern and post-modern era, the fixed and prefabricated identity of the old has become a dynamic and constructed thing that is constantly being restored; has become. This identity is influenced by a complex network of cause and effect relationships in different physical, functional, social, semantic and natural fields. This issue has double importance in terms of spatial identity and especially in historical contexts because these contexts are actually the most important element of the cities' identity. In this way, the historical context of the city of Tehran is due to the double importance of political economy components, which causes cultural and identity factors to be marginalized; It is examined.

**Research aim:** The purpose of this research is to determine cause-effect relationships and prioritize the components of spatial identity.

**Methodology:** In order to achieve this goal, firstly, by using the expert questionnaire and using the purposeful and sequential sampling method and the sample size of 19 people, based on the logic of the DEMATEL model in the form of a 32x32 matrix, the relationships between the variables are determined and then using the model The combination of Dimatel and the process of network analysis, the importance of each of them is determined.

**Studied Areas:** The geographical scope of this research is the historical context of Tehran.

**Results:** The findings show that the indicators of "the degree of compatibility of the space with the climate", "the degree of memorableness of the space", "the degree of visual appeal", "the degree of occurrence of special and unique events in the place" had the highest degree of importance in the network. Also, the total degree of importance of indicators related to each criterion shows that the social criterion with a weight of 0.26 has a higher degree of importance than the physical and semantic criteria with a weight of 0.22.

**Conclusion:** The results of the research show that the social criterion has the highest degree of importance, followed by the semantic and physical criteria, as well as the indicators of the degree of compatibility of the space with the climate, the degree of memorableness of the space, the degree of visual appeal, the degree of occurrence of special and unique events in the place with the highest degree of importance in the network. have been.

**KEYWORDS:** Identity, Spatial Identity, Dimatel Model, combined Model DANP, Tehran



فصلنامه علمی مطالعات برنامه‌ریزی سکونتگاه‌های انسانی

دوره ۱۸، شماره ۱ (پیاپی ۶۲)، بهار ۱۴۰۲

شاپای چاپی ۰۹۶۸-۲۵۳۸ شاپای الکترونیکی ۰۹۵۵X-۲۵۳۸

<http://jshsp.iaurasht.ac.ir>

صص. ۲۸۲-۲۷۱

Dor: 20.1001.1.25385968.1402.18.1.8.5

مقاله پژوهشی

## تبیین روابط علی - معلولی و اولویت‌بندی مؤلفه‌های هویت مکانی در بافت‌های تاریخی با استفاده از مدل ترکیبی DANP (مطالعه موردی: بافت تاریخی شهر تهران)

مانا طاهری<sup>۱</sup>، محمد سعید ایزدی<sup>۲\*</sup>، حمید ماجدی<sup>۳</sup> و زهرا سادات سعیده زرابادی<sup>۴</sup>

۱. دانشجوی دکتری شهرسازی، واحد تهران جنوب، دانشگاه آزاد اسلامی، تهران، ایران

۲. استادیار گروه طراحی شهری، دانشکده هنر و معماری، دانشگاه بوعلی سینا، همدان، ایران

۳. استادیار گروه شهرسازی، واحد علوم و تحقیقات، دانشگاه آزاد اسلامی، تهران، ایران

۴. دانشیار گروه شهرسازی، واحد علوم و تحقیقات، دانشگاه آزاد اسلامی، تهران، ایران

\* نویسنده مسئول: Email: [ms.izadi@basu.ac.ir](mailto:ms.izadi@basu.ac.ir)

تاریخ دریافت: ۲۶ مرداد ۱۳۹۹

تاریخ پذیرش: ۱۱ آبان ۱۴۰۰

### چکیده

**مقدمه:** با توجه به تغییرات عمیق و گسترده در جوامع کنونی و گذار از دوران سنتی به دوران مدرن و پست‌مدرن، هویت ثابت‌مدار و پیش‌ساخته قدیم به امری پویا و برساخته که مدام در حال بازبانی است؛ تبدیل شده است. این هویت تحت تأثیر شبکه پیچیده‌ای از روابط علی و معلولی در زمینه‌های مختلف کالبدی، کارکردی، اجتماعی، معنایی و طبیعی قرار دارد. این مسئله در بعد هویت مکانی و به‌ویژه در بافت‌های تاریخی اهمیت مضاعفی دارد چراکه این بافت‌ها در حقیقت مهم‌ترین عنصر هویتی شهرها محسوب می‌شوند. بدین ترتیب بافت تاریخی شهر تهران به علت اهمیت مضاعف مؤلفه‌های اقتصاد سیاسی که موجب به حاشیه راندن عوامل فرهنگی و هویتی است؛ مورد بررسی قرار می‌گیرد.

**هدف:** هدف این پژوهش تبیین روابط علی - معلولی و اولویت‌بندی مؤلفه‌های هویت مکانی است.

**روش‌شناسی تحقیق:** به‌منظور تحقق این هدف، ابتدا با استفاده پرسشنامه خبرگان و بهره‌گیری از روش نمونه‌گیری هدفمند و متوالی و حجم نمونه ۱۹ نفر، بر مبنای منطق مدل دیماتل در قالب یک ماتریس  $32 \times 32$  روابط بین متغیرها تعیین می‌گردد و در ادامه با استفاده از مدل ترکیبی دیماتل و فرایند تحلیل شبکه اهمیت هر یک از آن‌ها مشخص می‌شود.

**قلمرو جغرافیایی پژوهش:** قلمرو جغرافیایی این پژوهش، بافت تاریخی شهر تهران است.

**یافته‌ها:** یافته‌ها نشان می‌دهد که شاخص‌های "میزان سازگاری فضا با اقلیم"، "میزان خاطره‌انگیزی فضا"، "میزان جذابیت بصری"، "میزان وقوع رویدادهای خاص و منحصربه‌فرد در مکان" دارای بالاترین درجه اهمیت در شبکه بوده‌اند. همچنین میزان مجموع درجه اهمیت شاخص‌های مرتبط با هر معیار نشان می‌دهد که معیار اجتماعی با وزن  $0/26$  دارای درجه اهمیت بالاتری از معیارهای کالبدی و معنایی با وزن  $0/22$  می‌باشد.

**نتایج:** نتایج پژوهش نشان می‌دهد که معیار اجتماعی دارای بالاترین درجه اهمیت می‌باشد و پس‌از آن معیارهای معنایی و کالبدی قرار دارند همچنین شاخص‌های میزان سازگاری فضا با اقلیم، میزان خاطره‌انگیزی فضا، میزان جذابیت بصری، میزان وقوع رویدادهای خاص و منحصربه‌فرد در مکان دارای بالاترین درجه اهمیت در شبکه بوده‌اند.

**کلیدواژه‌ها:** هویت، هویت مکانی، مدل دیماتل، مدل ترکیبی DANP، تهران

## مقدمه

در دنیای پرتلاطم امروز که تغییر و تحول، عنصر پایدار جوامع گشته است، در هر زمینه‌ای دگرگونی‌های سامان مند، تدریجی، ناگهانی، سطحی، عمیق و گسترده مشاهده می‌شود. در حقیقت، در اثر گذر از دوران سنتی به مدرن و پست‌مدرن، ابعاد مختلف جوامع و شهرها نیز دچار تغییرات بنیادین شده و مباحث "هویت" و "هویت مکانی" نیز در این زمره قرار می‌گیرند مهدوی نژاد و همکاران، (۱۳۸۹) که نمود آن در فضاهای شهری قابل‌ملاحظه است. از سوی دیگر، امروزه فضاهای عمومی شهری محلی برای بروز ارزش‌های فرهنگی و بستری مناسب برای تعاملات و توسعه اجتماعی برای هویت‌سازی و هویت‌پذیری شهروندان و توسعه پایدار انسانی به شمار می‌آیند (سرور و همکاران ۱۳۹۶: ۵۲). اما مسئله‌ای که وجود دارد آن است که شباهت زیاد شهرهای مدرن به یکدیگر، تهدیدی جدی برای فضاهای شهری است، چراکه این مسئله باعث از بین رفتن و یا کمرنگ شدن "منحصربه‌فردی" بافت‌های شهرهای مختلف شده است و به‌نوبه خود تأثیری اساسی بر کاهش هویت مکانی شهرها و فضاهای شهری گذاشته است؛ چراکه مفهوم اصلی هویت، شباهت درون‌گروهی و تفاوت با "دیگری" است (Connolly, 2002). این بی‌هویتی، ناهماهنگی و یکنواختی که امروزه بر فضای شهرها قابل‌مشاهده و به‌صورت روزافزونی در حال گسترش است، نه تنها سیمای نامطلوب و محیطی نامأنوس را برای ساکنان ایجاد می‌نماید، بلکه تمامی ابعاد زندگی اجتماعی را در جوامع شهری تحت‌الشعاع خود قرار می‌دهد، زیرا فرم فیزیکی شهرها در حقیقت هسته جهان اجتماعی است که در تمامی ابعاد جامعه از اقتصاد گرفته تا زیبایی‌شناختی مؤثر است (کارکنان نصرآبادی، ۱۳۸۷).

بافت تاریخی تهران نیز از این تغییر و تحولات در قرن اخیر برکنار نبوده است. در این بافت عوامل زیادی همچون تغییرات سبک زندگی، فرهنگ، سیاست، مدیریت و حاکمیت شهری، خودرومحوری، نحوه چرخش سرمایه در شهر و نوع ساخت‌وسازهای جدید باعث تغییر و تحولات اساسی در این بافت شده است که در تضاد و تناقض با هویت مکانی و عناصر هویت‌بخش شهری بوده است. به‌طور مثال در بافت تاریخی تهران، بازار سنتی که زمانی به عنوان یک عنصر هویت‌بخش عمل می‌کرد (عباس زادگان، آذری (۱۳۸۸). امروزه با تقویت مراکز رقیب در مناطق شمالی شهر تهران از یک‌سو و توسعه نقش آن به یک عنصر ملی و تأثیر شدید بر بافت اطراف از نظر اقتصادی و اجتماعی (تبدیل خانه‌های مسکونی و واحدهای تجاری به عمده‌فروشی‌ها و انبارها) باعث هویت‌زدایی از فضاهای شهری اطراف آن شده است. این مسئله در ارتباط مستقیم با رفتارهای فضایی شهروندان نیز قرار گرفته است به‌گونه‌ای که بسیاری از «رفتارها و تعاملات اجتماعی» از فضاهای شهری این محدوده رخت بر بسته و "فعالیت‌های اجباری" جایگزین آن شده‌اند.

با توجه به تأثیر عوامل مختلف اجتماعی (لطیفی و همکاران ۱۳۹۴) کالبدی (منتظرالحجه و همکاران ۱۳۹۵)، معنایی (گودرزی و بختیاری ۱۳۹۵)، کارکردی (حبیب زاده کوزه کنانی و عبدالله زاده ۱۳۹۵) و طبیعی (علیدوست و همکاران ۱۳۹۷) بر هویت مکانی که هر یک دارای شاخص‌های متعدد با روابط متعدد علی و معلولی می‌باشند؛ ضروری است تا روابط بین شاخص‌ها تبیین و اولویت هر کدام مشخص گردد. هدف این پژوهش تبیین روابط علی و معلولی و اولویت‌بندی شاخص‌های مؤثر بر هویت مکانی در بافت تاریخی شهر تهران است.

مقوله هویت از گذشته‌های دور به‌عنوان یکی از دغدغه‌های بشری مطرح بوده است (سلیمانی و همکاران ۱۳۹۵) و توسط واژگان متفاوتی نظیر "من فاعلی"، "من مفعولی"، "ما"، "درک خود" و "آگاهی از خود"، "خودانگاره"، "اگو" و "شخصیت" (ذاکری و همکاران، ۱۳۹۴). مشخص گردیده است. این تعدد مفاهیم باعث شده تا در چند دهه گذشته، صاحب‌نظران عرصه‌های مختلف علوم انسانی از جمله روان‌شناسی، جامعه‌شناسی، روان‌شناسی اجتماعی، مطالعات فرهنگی و هنر به این مقوله بپردازند (رستم پور و همکاران ۱۳۹۲). در عرصه مطالعات شهری بحث هویت بیشتر به‌صورت "هویت مکانی" بروز یافته است. از نظر لینچ، هویت مکانی عاملی است که میان انسان و مکان، ارتباط برقرار می‌کند و وحدت را به وجود می‌آورد. بر این اساس فضا باید هویت قابل‌ادراکی داشته باشد و قابل‌شناسایی و به‌یادماندنی و نمایان باشد تا حس مکان ایجاد کند. این نوع حس مکان، می‌تواند احساس تعلق نیز به همراه داشته باشد (Lynch, 2017). به عقیده کانتر (۱۹۷۱) ارزش‌های فردی و جمعی بر چگونگی هویت مکانی و نیز ارزش‌ها، نگرش‌ها و به‌ویژه رفتار فردی و اجتماعی افراد در مکان تأثیر می‌گذارد و افراد معمولاً در فعالیت‌های اجتماعی با توجه به چگونگی حس مکانشان شرکت می‌کنند (Canter, 1971).

نوربرگ شولتز (۲۰۰۰) عقیده دارد که عوامل تشکیل‌دهنده شخصیت و هویت مکان را مواردی نظیر مصالح، شکل، بافت و رنگ تشکیل می‌دهند (Norberg-schulz, 2000). رلف (۲۰۰۷) حس مکان و هویت مکانی را یک حس مشترک از تاریخ و جغرافیای بومی می‌داند که تعهدی را برای بهبود به مکان در خود به همراه دارد (Relph, 2007) و از منظر کرمونا و تیزدل (۲۰۰۷) طریقی که مکان‌ها در طول زمان کنترل و مدیریت می‌شوند مهم‌ترین عامل مؤثر بر هویت مکانی است (Carmona & Tiesdell, 2006). اقبالی و همکاران (۲۰۱۷) بر دو نکته اساسی در درک هویت مکان و عناصر سازنده آن تأکید دارند. اولین موضوع آن است که هویت مکانی تنها در ارتباط با انسان قابل درک و بررسی است؛ بنابراین از عوامل اساسی هویت مکانی می‌توان به "مکان" و "انسان" اشاره نمود. موضوع دوم نیز متوجه مفهوم "زمان" می‌باشد. این عامل نشان‌دهنده پویایی بحث هویت به‌طور عام و هویت مکانی به‌طور خاص است. در این حالت ارتباط بین انسان با انسان، انسان با مکان در طول زمان مشهود می‌باشد. شناخت رابطه بین انسان با مکان و در طول زمان که با عبارت حس مکان شناخته می‌شود، از ملزومات موردنیاز در پی بردن به هویت مکانی و عناصر دخیل در آن می‌باشد (اقبالی و همکاران ۱۳۹۵).

می‌توان گفت که هویت یک مفهوم دوپهلوی است که هم‌زمان حامل عنصری ایستا و عنصری پویاست (افروغ، ۱۳۸۷). هم به تشابه (درون‌گرویی) و هم به تمایز (برون‌گرویی) اشاره دارد (Conolly, 2002). در سال‌های اخیر و در دوران پست‌مدرن تأکید بر پویایی هویت بیش از بعد ایستای آن (شیانی و هاشمی ۱۳۹۲)، تأکید بر "برساختگی" هویت بیش از "پیش‌ساختگی" آن (نوذری ۱۳۸۵) و تأکید بر "فرایندی و تاریخ‌مند" بودن آن بیش از "ثابت‌مدار" بودن آن (مظفرو همکاران ۱۳۹۵) بوده است.

با توجه به مطالب فوق‌الذکر می‌توان گفت که هویت مکانی، هویتی است که ارائه‌کننده تمایز بین مکان‌ها و بیانگر معانی و تصاویر ذهنی مشترک افراد است؛ بنابراین هویت مکانی نه‌تنها عوامل کالبدی بلکه مفاهیم و ارتباط بسط یافته میان مردم و مکان را نیز تعیین می‌کند (Wang and Chen, 2015). بررسی مبانی نظری در باب هویت مکانی نشان می‌دهد که هویت مکانی ابعاد، معیارها و شاخص‌های مؤثر بر هویت مکان طیف گسترده‌ای را دربرمی‌گیرد. جوان فروزنده و مطلبی (۲۰۱۱) سطوح مختلف هویت مکانی و حس مکان را شامل رضایت‌مندی، رجحان مکانی، شناخت مکانی، نمادگرایی مکانی، تعلق مکانی، دلبستگی به مکان و تعهد به مکان می‌دانند و عوامل فردی، محیطی، کالبدی و فعالیت‌ی را در به وجود آمدن آن دخیل می‌دانند. روتنبرگ (۲۰۱۲) بعد معنایی را در هویت مکانی برجسته می‌سازد و بر این اعتقاد است که مکان‌ها، محلی هستند که در آن عناصر با معنا وجود دارد. ساختن آن‌ها سخت است زیرا به‌مرورزمان و به‌وسیله تاریخ، خاطرات و اسطوره‌ها تولید می‌شوند. حیدری و میرزایی (۲۰۱۳) بر این اعتقادند که ویژگی‌های کالبدی مکان از مؤلفه‌های شکل‌دهنده اصلی هویت مکانی هستند که مستقل از انسان می‌باشند که شامل اندازه، درجه محصوریت، تضاد، مقیاس، تناسب، مقیاس انسانی، فاصله، بافت، رنگ، بو، صدا و تنوع بصری است. علی دوست و همکاران (۲۰۱۸) سه بعد شکلی، اجتماعی و معنایی را اجزای اصلی هویت مکان دانسته و معیارهایی شامل نظم فضایی، تنوع فضایی، محصوریت فضا، نشانه‌ها، مقیاس انسانی، طراحی اقلیمی، معنی‌دار بودن مکان‌ها، پیشینه تاریخی (ریشه داشتن)، ارتباط و انتقال ارزش‌های فرهنگی، ارزش‌های زیباشناختی و استفاده از تزیین‌ها، مشابهت به انگیزه‌های رفتاری، خوانایی (وضوح مسیر حرکت)، احساس تعلق، سیمای شهری و تصویر ذهنی (تطبیق عینیت فضا با اندوخته‌های ذهنی)، خاطرات جمعی و بازشناسی مسیر و جهت‌یابی را از مهم‌ترین عوامل هویت‌بخش در بافت‌های شهری می‌دانند مهم‌ترین معیارهای هویت مکانی در ارتباط با ارتقای تعاملات اجتماعی در جدول (۲) منعکس شده است.

همان‌طور که از مرور ادبیات و مبانی نظری مرتبط با هویت مکان برمی‌آید، پژوهش‌های مختلف به معیارها و شاخص‌های مختلف هویت در ابعاد متفاوت پرداخته‌اند اما به علت عدم توجه به روابط درونی بین متغیرها، محاسبات انجام‌شده فاقد دقت کافی بوده است بنابراین هدف این پژوهش کشف روابط علی معلولی و اولویت بندی معیارهای و شاخص‌های مؤثر بر هویت مکانی در بافت‌های تاریخی است و اساس نوآوری این پژوهش از جنبه روش‌شناختی است که در ادامه تشریح می‌شود.

## روش پژوهش

این پژوهش از منظر دسته‌بندی بر اساس هدف در دسته پژوهش‌های کاربردی قرار می‌گیرد همچنین با توجه به بررسی منطقه ۱۲ شهر تهران، می‌توان آن را در دسته پژوهش‌های موردنگاری نیز قرار داد. روش کلی تحقیق توصیفی - تحلیلی است. به‌منظور نائل آمدن به هدف تحقیق که کشف روابط علی و معلولی و اولویت بندی مؤلفه‌های هویت مکانی است؛ از ترکیب مدل‌های

دیماتل<sup>۱</sup> و فرایند تحلیل شبکه<sup>۲</sup> استفاده شده است که به اختصار DANP نامیده می‌شود. دلیل استفاده از این مدل ترکیبی آن است که در فرایند تحلیل شبکه به‌طور سنتی از روش میانگین‌گیری برای بدست آوردن سوپرماتریس وزن‌دار استفاده می‌شود. این امر باعث می‌گردد که هر خوشه از معیارها دارای میزان اثرگذاری یکسانی باشد. برای رفع این مشکل از تکنیک دیماتل استفاده می‌شود که درجات متفاوتی از تأثیرگذاری بین معیارها و به‌تبع آن بین خوشه‌های متشکل از معیارها را در نظر می‌گیرد؛ بنابراین در تکنیک DANP از مدل دیماتل جهت ساختن مدل ساختار شبکه‌ای برای هر معیار و نیز جهت بهبود روند نرمال‌سازی فرایند تحلیل شبکه سنتی استفاده می‌شود (Wen shiung & Huang, 2011). بدین منظور ابتدا یک ماتریس ۳۲ در ۳۲ متناظر با تعداد شاخص‌ها تنظیم و در اختیار ۱۷ نفر از کارشناسان شهرداری منطقه ۱۲ تهران و نواحی آن که دارای تحصیلات کارشناسی ارشد و بالاتر در رشته‌های مرتبط بودند؛ قرار گرفت و پس از پایش ضریب ناسازگاری ۵ پرسشنامه غیرقابل قبول تشخیص داده شده و در گام بعد ۱۰ پرسشنامه توزیع گردید که درنهایت ۱۹ پرسشنامه قابل قبول از گروه خبرگان جمع‌آوری گردید و در ادامه بر اساس شاخص نما ۳ عدد نهایی رابطه بین متغیرها اعمال شد.

جدول ۱. توصیف ویژگی‌های گروه خبرگان

تحصیلات	فراوانی	فراوانی نسبی	جنسیت	فراوانی	فراوانی نسبی	سابقه کار	فراوانی	درصد فراوانی نسبی
کارشناسی	۴	۲۱,۰۵	مرد	۱۲	۶۳,۱۶	کمتر از پنج سال	۳	۱۵,۷۹
کارشناسی ارشد	۱۱	۵۷,۸۹	زن	۷	۳۶,۸۴	۵-۱۰ سال	۵	۲۶,۳۲
دکترا	۴	۲۱,۰۵				۱۰-۱۵ سال	۷	۳۶,۸۴
جمع	۱۹	۱۰۰	جمع	۱۹	۱۰۰	بالاتر از ۱۵ سال	۴	۲۱,۰۵
						جمع	۱۹	۱۰۰

پس از مشخص نمودن عدد نهایی رابطه علی- معلولی بین متغیرها نمودار روابط بین آن‌ها در نرم‌افزار میک‌مک ترسیم گردید و ادامه محاسبات مربوط به مدل D-ANP نیز در نرم‌افزار متلب به شرح زیر صورت پذیرفت.

۱. ایجاد ماتریس تصمیم دیماتل (ماتریس شدت روابط مستقیم)
۲. نرخ پایایی (قابلیت اطمینان) روش DANP
۳. نرمال‌سازی ماتریس دیماتل: این کار از طریق تقسیم تمام درایه‌های ماتریس شدت روابط مستقیم بر بزرگ‌ترین عدد واقع در جمع سطری حاصل می‌شود. این ماتریس نرمالیزه شده  $X$  نامیده می‌شود.
۴. تشکیل ماتریس ارتباطات کل دیماتل (Tc): ماتریس روابط کلی TC را از ضرب ماتریس  $X$  در معکوس ماتریس  $(I-X)$ ، محاسبه می‌شود؛ سپس نرمال‌سازی می‌شود.
۵. تشکیل ماتریس ارتباطات معیارها (TD): در این مرحله معیارهای کلی با یکدیگر مقایسه شده، موزون می‌شوند و درنهایت چرخش می‌یابند.
۶. نرمال‌سازی ماتریس Tc و TD و ایجاد سوپرماتریس اولیه: در این گام ماتریس روابط کلی معیارها که از طریق مدل دیماتل حاصل شده، نرمالیزه می‌شود تا سوپرماتریس غیروزنی معیارها حاصل شود. بدین منظور عناصر ستون‌ها بر مجموع عناصر ستون مربوط به خوشه آن تقسیم می‌شود. از این ماتریس در تشکیل سوپرماتریس برای نشان دادن ارتباط داخلی هر یک از سطوح استفاده می‌شود.
۷. ایجاد سوپرماتریس موزون
۸. به توان رساندن ماتریس موزون و به دست آوردن وزن نهایی (سوپرماتریس حدار)

قابل ذکر است که این فرایند درباره‌ی مدل ترکیبی DANP است و تحلیل‌های مازادی نیز درباره‌ی خروجی‌های مدل دیماتل شامل نماگرهای R (میزان تاثیرگذاری یک شاخص)، J (میزان تاثیرپذیری یک شاخص)، R+J (میزان اثرگذاری یک شاخص در کل شبکه روابط) و R-J (میزان تاثیرگذاری خالص) نیز انجام می‌شود.

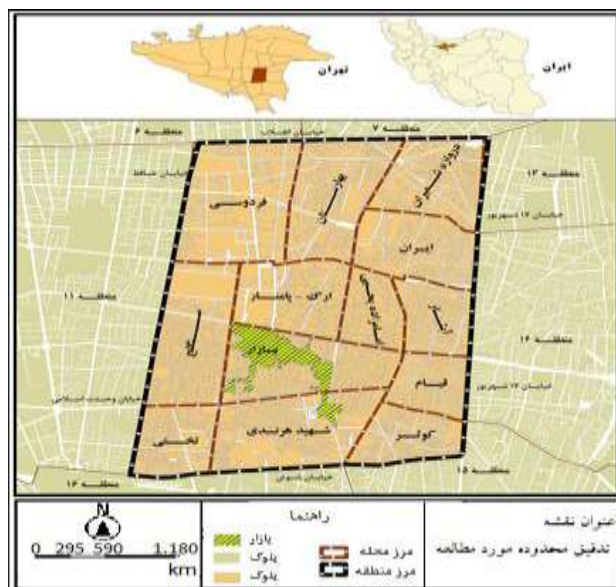
جدول ۲. معیارها و شاخص‌های تشکیل‌دهنده هویت مکانی مؤثر بر ارتقای تعاملات اجتماعی

بعد	شاخص	علامت اختصاری جهت ورود به مدل	مأخذ
اجتماعی	میزان آرامش در فضا	A	Frost & cotnet (2019), Lynch (2017), Canter(1971), Punter(1991), (لطیفی و همکاران ۱۳۹۴)
	میزان احساس امنیت در فضا	B	
	میزان خودمانی بودن در فضا	C	
	میزان سرزندگی فضا	D	
	میزان راحتی حضور اقشار مختلف در فضا	E	
	میزان تعاملات اجتماعی در فضا	F	
	میزان حفظ آداب‌ورسوم بومی و قدیمی در فضا	G	
	میزان وجود پاتوق‌ها و قرارگاه‌های رفتاری در فضا	H	
	میزان نظارت اجتماعی بر فضاهای عمومی	I	
	میزان ملاقات با دوستان و آشنایان در فضای عمومی	J	
	میزان کنترل بزه‌کاری	K	
کابردی	میزان تطبیق فرم ساخت‌وسازهای جدید و قدیم	L	Bae & Joo (2020), Norberg schulyz (2000), Connoly (2002), (منتظرالحجه و همکاران ۱۳۹۵)
	میزان وجود آثار تاریخی	M	
	میزان تشابه و هماهنگی عناصر تشکیل‌دهنده بافت با یکدیگر	N	
	میزان تمایز عناصر تشکیل‌دهنده فضا با سایر بخش‌های شهر	O	
	میزان همخوانی تزیینات بافت با روح مکان	P	
	میزان خوانایی و وضوح راه‌ها و شبکه معابر و گره‌ها	Q	
	میزان راحتی آدرس‌یابی	R	
	میزان خوانایی نشانه‌ها	S	
	میزان همخوانی نمادها و نشانه‌های شهری با هویت بافت	T	
معنایی	میزان خاطره‌انگیزی فضا	U	Dunbar & Carter (2020), Relph(2007), Rotenberg (2012) (گودرزی و بختیاری ۱۳۹۵)
	میزان حفظ نام‌های قدیمی به صورت عرفی	V	
	میزان اطلاع از تاریخچه مکان	W	
	میزان وقوع رویدادهای خاص و منحصربه‌فرد در مکان	X	
	میزان وجود بناهای محوری و یادمانی	Y	
	میزان رضایت از فعالیت‌های شبانه	Z	
	میزان تنوع فعالیت‌ها	AA	
کارکردها و رویدادها	میزان پیاده‌مداری فضا	AB	Main & Sandoval (2015), جوان فروزنده، و مطلبی (۱۳۹۰) (علیدوست و همکاران ۱۳۹۷)
	میزان دسترسی‌پذیری فضا	AC	
	میزان پاسخگویی فضا به فعالیت‌های اجتماعی	AD	
	میزان پاسخگویی فضا به فعالیت‌های اختیاری	AE	
طبیعی	میزان سازگاری فضا با اقلیم	AF	(حبیب زاده کوزه کنائی و عبدالله زاده ۱۳۹۵)

## قلمرو جغرافیایی پژوهش

قلمروی جغرافیایی پژوهش منطقه ۱۲ شهر تهران می‌باشد. منطقه ۱۲ با وسعت ۱۶۰۰ هکتار (۲/۳ درصد محدوده تهران)، بیش از سه‌چهارم تهران ناصری (مرکز تاریخی تهران) را پوشش می‌دهد. علیرغم وجود ارزش‌های تاریخی فراوان نظیر محلات تاریخی، آثار تاریخی متعدد ثبت شده و ثبت نشده، نام‌های قدیمی، فضاهای شهری خاطره‌انگیز و غیره، بیش از یک‌سوم سطح منطقه فرسوده (اعم از ارزشمند یا غیر آن) محسوب می‌شود. به‌عبارت‌دیگر، مرکز تاریخی تهران در معرض زوال و مخروبه‌گی روزافزون است که هویت مکانی آن را تهدید می‌کند. بنابراین مسئله هویت مکانی، یکی از اساسی‌ترین موضوعات مطرح در این منطقه است (مهندسین مشاور باوند (۱۳۸۶) - طرح تفصیلی منطقه ۱۲ تهران).





شکل ۱. منطقه ۱۲ شهرداری تهران (منبع: کاظم نژاد، ۱۳۹۸: ۵۵)

## یافته‌ها و بحث

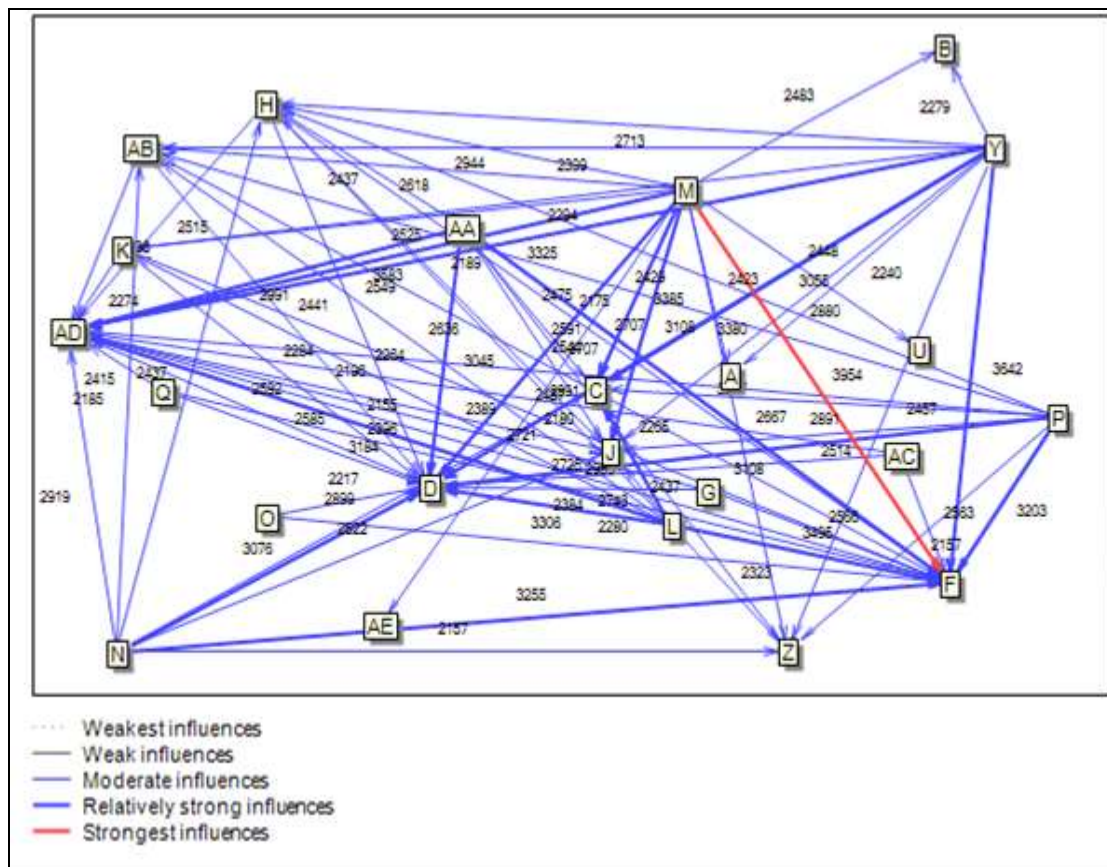
با توجه به مطالب مذکور در بخش روش پژوهش، از ترکیب مدل‌های دیماتل و فرایند تحلیل شبکه در قالب مدل DANP جهت تعیین روابط علی و معلولی بین شاخص‌های مذکور در چارچوب نظری (جدول ۱) پژوهش و اولویت‌بندی آن‌ها استفاده می‌شود. با توجه به طولانی بودن فرایند محاسبات تنها بخش‌هایی از مدل که دارای خروجی‌های قابل تفسیر هستند در ادامه شرح داده می‌شود. همچنین به علت تعدد شاخص‌ها ماتریس‌های ۳۲\*۳۲ به صورت خلاصه شده ارائه می‌گردند.

**ماتریس شدت روابط مستقیم:** محاسبه ماتریس شدت روابط مستقیم اولین گام جهت اجرای مدل است که با استفاده از نظرات کارشناسان و بر مبنای شاخص نما بدست می‌آید. بدین منظور با توجه به نظرات ۱۹ کارشناس و با توجه به منطق مدل دیماتل عدد صفر نشان‌دهنده عدم تأثیر متغیر A بر B، عدد یک، تأثیر کم؛ عدد ۲، تأثیر متوسط؛ عدد ۳، تأثیر زیاد و عدد ۴ تأثیر بسیار زیاد است. به‌طور مثال با توجه به جدول (۲)، شاخص A (میزان آرامش در فضا) تأثیر زیادی بر روی شاخص F (میزان تعاملات اجتماعی در فضا) دارد در صورتی‌که شاخص F بر روی A دارای تأثیر کمی است. برخلاف رابطه بین دو شاخص A و F رابطه بین دو شاخص A و B یک‌طرفه است و تنها B بر روی A تأثیر دارد یا به عبارت دیگر شاخص میزان احساس امنیت در فضا، میزان آرامش در فضا تأثیر زیادی دارد اما از آن تأثیر نمی‌پذیرد و رابطه به صورتی علی و یک‌طرفه است. در برخی از موارد نیز هیچ‌گونه رابطه علی بین دو متغیر دیده نمی‌شود، به‌طور نمونه شاخص B (میزان احساس امنیت در فضا) بر شاخص AF (میزان سازگاری فضا با اقلیم) تأثیر نمی‌گذارد و متقابلاً از آن تأثیر هم نمی‌پذیرد.

جدول ۳. ماتریس شدت روابط مستقیم (خلاصه‌شده) بر اساس نظرات گروه خبرگان

شاخص	A	B	C	D	E	F	...	AD	AE	AF
A	۰	۰	۲	۲	۲	۳	...	۲	۲	۰
B	۴	۰	۲	۲	۴	۲	...	۲	۲	۰
C	۲	۱	۰	۳	۰	۴	...	۳	۲	۰
D	۰	۲	۱	۰	۰	۴	...	۳	۲	۰
E	۰	۰	۰	۴	۰	۴	...	۲	۲	۰
F	۱	۲	۴	۴	۰	۰	...	۴	۲	۰
...	...	...	...	...	...	...	...	...	...	...
AD	۴	۳	۴	۴	۱	۴	...	۰	۰	۰
AE	۲	۲	۱	۲	۱	۱	...	۰	۰	۰
AF	۴	۰	۳	۲	۳	۰	...	۰	۰	۰

با توجه به روابط مستقیم و غیرمستقیم موجود در شبکه روابط علی - معلولی بین شاخص‌های مختلف رابطه‌ی پیچیده‌ای برقرار است که در شکل ۲ قابل مشاهده است.



شکل ۲. گراف روابط غیرمستقیم بین متغیرها

در ادامه و بر مبنای محاسبه ماتریس شدت روابط مستقیم نرمالیزه شده (ماتریس  $X$ ) و ماتریس نرمالیزه شده روابط کلی (TC) شاخص‌های  $R$ ،  $J$ ،  $R+J$  و  $R-I$  قابل محاسبه هستند که نماگر  $R$  میزان تأثیرگذاری یک شاخص و نماگر  $J$  میزان تأثیرپذیری یک شاخص را نشان می‌دهد.

نماگر  $R$ : این نماگر نشان‌دهنده میزان تأثیرگذاری یک شاخص است. بر اساس خروجی‌های مدل دیماتل، شاخص‌های میزان وجود آثار تاریخی، میزان وجود بناهای محوری و یادمانی، میزان تطبیق ساخت‌وسازهای جدید و قدیم، میزان همخوانی تزیینات بافت با روح مکان و میزان تشابه و هماهنگی عناصر تشکیل‌دهنده بافت با یکدیگر، دارای بالاترین درجه تأثیرگذاری در شبکه بوده‌اند که بیشتر شاخص‌های کالبدی می‌باشند. این شاخص‌ها بر دیگر عوامل "اجتماعی" و "معنایی" تأثیر می‌گذارند.

نماگر  $J$ : این نماگر نشان‌دهنده میزان تأثیرپذیری یک شاخص است. بر اساس خروجی‌های مدل دیماتل، شاخص‌های میزان تعاملات اجتماعی در فضا، میزان سرزندگی فضا، میزان خودمانی بودن در فضا، میزان پاسخگویی فضا به فعالیت‌های اجتماعی و میزان خاطره‌انگیزی فضا دارای بیشترین درجه تأثیرپذیری می‌باشند که بیشتر شاخص‌های "اجتماعی" و "معنایی" محسوب می‌شوند و از عوامل "کالبدی" و "کارکردی" تأثیر می‌پذیرند.

نماگر  $R+J$ : این نماگر نشان‌دهنده میزان ارتباط یک شاخص در شبکه می‌باشد. هرچه مقدار این نماگر بزرگ‌تر باشد یعنی آن شاخص در شبکه روابط علی و معلولی دارای ارتباط بیشتری است و اهمیت بیشتری دارد. شاخص‌ها میزان پاسخگویی فضا به فعالیت‌های اجتماعی، میزان تعاملات اجتماعی در فضا، میزان خودمانی بودن در فضا، میزان وجود پاتوق‌ها و قرارگاه‌های رفتاری در فضا و میزان سرزندگی فضا دارای مقدار  $R+J$  بزرگ‌تری می‌باشند یعنی این شاخص‌ها دارای بالاترین ارتباطات در شبکه هستند که بیشتر شاخص‌های "اجتماعی" هستند.



نماگر R-J: این نماگر نشان‌گر میزان تأثیرگذاری خالص هر شاخص را نشان می‌دهد. اگر مقدار عددی این نماگر مثبت باشد نشانگر آن است که عامل موردنظر دارای نسبت بالاتری از تأثیرگذاری است و کمتر از سایر عوامل تأثیر می‌پذیرد و برعکس اگر مقدار عددی آن منفی باشد نشان‌دهنده بیشتر بودن میزان تأثیرپذیری آن عامل به میزان تأثیرگذاری آن است. نتایج نشان می‌دهد که شاخص‌های میزان وجود آثار تاریخی، میزان وجود بناهای محوری و یادمانی، میزان تطبیق ساخت‌وسازهای جدید و قدیم، میزان تشابه و هماهنگی عناصر تشکیل‌دهنده بافت با یکدیگر و میزان تنوع کاربری‌ها دارای بالاترین درجه تأثیرگذاری خالص بوده‌اند که اغلب شاخص‌های "کالبدی" و "کارکردی" می‌باشند. به عبارتی دیگر شاخص‌های کالبدی و عملکردی در مجموع شاخص‌های تأثیرگذار و شاخص‌های اجتماعی و معنایی شاخص‌هایی تأثیرپذیر می‌باشند.

جدول ۴. خروجی‌های تحلیلی مدل دیماتل

R-J	R+J	J	R	علامت اختصاری	شاخص
-۰,۷۱۲	۱,۶۶۸	۱,۱۹	۰,۴۷۸	A	میزان آرامش در فضا
-۰,۴۴۴	۱,۷۷۵	۱,۱۰۹	۰,۶۶۶	B	میزان احساس امنیت در فضا
-۱,۰۸۶	۲,۴۵۹	۱,۷۷۳	۰,۶۸۷	C	میزان خودمانی بودن در فضا
-۱,۳۱۴	۲,۳۰۹	۱,۸۱۱	۰,۴۹۸	D	میزان سرزندگی فضا
-۰,۳۸۹	۱,۴۳۴	۰,۹۱۱	۰,۵۲۳	E	میزان راحتی حضور اقدار مختلف در فضا
-۱,۰۴۲	۲,۶۲۳	۱,۸۳۲	۰,۷۹۱	F	میزان تعاملات اجتماعی در فضا
-۰,۴۳۴	۱,۶۴۹	۰,۶۰۷	۱,۰۴۱	G	میزان حفظ آداب‌ورسوم بومی و قدیمی در فضا
-۰,۲۲۶	۲,۴۰۸	۱,۳۱۷	۱,۰۹۱	H	میزان وجود پاتوق‌ها و قرارگاه‌های رفتاری در فضا
-۰,۱۸۹	۱,۵۲۲	۰,۸۶	۰,۶۷۱	I	میزان نظارت اجتماعی بر فضاهای عمومی
-۰,۵۹۸	۲,۰۶۷	۱,۳۳۲	۰,۷۳۵	J	میزان ملاقات با دوستان و آشنایان در فضای عمومی
-۰,۱۸۴	۱,۹۴۳	۱,۰۶۴	۰,۸۸	K	میزان کنترل بزه‌کاری
۱,۲۰۷	۱,۵۸۱	۰,۱۸۷	۱,۳۹۴	L	میزان تطبیق ساخت‌وسازهای جدید و قدیم
۱,۶۲۶	۱,۶۹	-۰,۳۲	۱,۶۵۸	M	میزان وجود آثار تاریخی
۱,۰۵۳	۱,۵۶	۰,۲۵۳	۱,۳۰۷	N	میزان تشابه و هماهنگی عناصر تشکیل‌دهنده بافت با یکدیگر
-۰,۵۳۷	۱,۲۶۳	-۰,۳۶۳	۰,۹	O	میزان تمایز عناصر تشکیل‌دهنده فضا با سایر بخش‌های شهر
۱,۰۱۶	۱,۶۴۶	-۰,۳۱۵	۱,۳۳۱	P	میزان همخوانی تزیینات بافت با روح مکان
-۰,۵۸۹	۱,۴۳۶	۰,۴۳۳	۱,۰۱۳	Q	میزان خوانایی و وضوح راه‌ها و شبکه معابر و گرہ‌ها
-۰,۴۱۷	۰,۸۱۱	۰,۶۱۴	۰,۱۹۷	R	میزان راحتی آدرس‌یابی و آدرس‌دهی
-۰,۱۴۲	۱	۰,۴۲۹	۰,۵۷۱	S	میزان خوانایی نشانه‌ها
-۰,۲۰۷	۱,۴۱۶	۰,۶۹۵	۰,۷۲۱	T	میزان جذابیت بصری
-۰,۷۰۷	۲,۰۱۳	۱,۳۶	۰,۶۵۳	U	میزان خاطره‌انگیزی فضا
-۰,۰۴۶	۰,۸۸۶	۰,۴۶۶	۰,۴۲	V	میزان حفظ نام‌های قدیمی به صورت عرفی
-۰,۴۹۷	۱,۰۸۹	۰,۷۹۳	۰,۲۹۶	W	میزان اطلاع از تاریخچه مکان
-۰,۴۶	۱,۵۰۸	۰,۹۸۴	۰,۵۲۴	X	میزان وقوع رویدادهای خاص و منحصربه‌فرد در مکان
۱,۳۹۳	۱,۷۸۹	۰,۱۹۸	۱,۵۹۱	Y	میزان وجود بناهای محوری و یادمانی
-۰,۶۴۲	۱,۶۰۹	۱,۱۲۵	۰,۴۸۳	Z	میزان رضایت از فعالیت‌های شبانه
۱,۰۴۷	۱,۳۷۶	-۰,۱۶۴	۱,۲۱۱	AA	میزان تنوع کاربری‌ها
-۰,۲۴۸	۲,۲۱۲	۱,۲۳	۰,۹۸۲	AB	میزان پیاده‌مداری فضا
-۰,۸۳	۱,۱۰۱	-۰,۱۳۵	۰,۹۶۵	AC	میزان دسترسی‌پذیری فضا
-۰,۵۷۸	۲,۶۹۲	۱,۶۳۵	۱,۰۵۷	AD	میزان پاسخگویی فضا به فعالیت‌های اجتماعی
-۰,۵۶۶	۱,۲۱۸	۰,۸۹۲	۰,۳۲۶	AE	میزان پاسخگویی فضا به فعالیت‌های اختیاری
-۰,۴۴۲	۰,۸۲۵	۰,۱۹۱	۰,۶۳۴	AF	میزان سازگاری فضا با اقلیم

پس از اجرای مدل دیماتل و تفسیر خروجی‌های آن ماتریس روابط کلی معیارها که از طریق مدل دیماتل حاصل شده، نرمالیزه می‌شود تا سوپر ماتریس غیروزنی معیارها حاصل شود. بدین منظور عناصر ستون‌ها بر مجموع عناصر ستون مربوط به خوشه آن تقسیم می‌شود. از این ماتریس در تشکیل سوپر ماتریس برای نشان دادن ارتباط داخلی هر یک از سطوح استفاده می‌شود.

جدول ۵. سوپرماتریس اولیه (ناموزون)

شاخص	A	B	C	D	E	F	...	AD	AE	AF
A	۰,۳۱	۰,۱۵۷	۰,۱۰۲	۰,۰۴۱	۰,۰۳۳	۰,۰۶۲	...	۰,۱۱۳	۰,۱۲۲	۰,۱۹۲
B	۰,۰۳۳	۰,۰۲۹	۰,۰۰۷	۰,۱۱۳	۰,۰۲۸	۰,۰۸۹	...	۰,۰۹۲	۰,۱۳۱	۰,۰۰۳
C	۰,۱۳	۰,۱۰۴	۰,۰۵۴	۰,۰۹۷	۰,۰۰۵	۰,۱۵۷	...	۰,۱۲۶	۰,۰۸۴	۰,۰۱۷۲
D	۰,۱۴۴	۰,۱۲۲	۰,۱۵۶	۰,۰۰۶	۰,۲۲۱	۰,۱۵۹	...	۰,۱۳۴	۰,۱۴۶	۰,۰۱۴۲
E	۰,۱۰۱	۰,۱۴۶	۰,۰۲۲	۰,۰۲۳	۰,۰۱۸	۰,۰۲۱	...	۰,۰۴۲	۰,۰۷۴	۰,۰۱۴۳
F	۰,۱۸۷	۰,۱۲۶	۰,۱۹۲	۰,۲۲۸	۰,۲۲۴	۰,۰۰۶	...	۰,۱۳۸	۰,۱۰۱	۰,۰۶۹
...	...	...	...	...	...	...	...	...	...	...
AD	۰,۳۰۶	۰,۲۲۸	۰,۳۳۷	۰,۳۹۷	۰,۲۸۶	۰,۴۳۱	...	۰,۲۱۵	۰,۲۲۲	۰,۱۹۴
AE	۰,۲۶۳	۰,۱۹۶	۰,۲۱۸	۰,۲۵۵	۰,۲۳۸	۰,۲۳	...	۰,۱۲۲	۰,۱۵۹	۰,۱۱۶
AF	۱	۱	۱	۱	۱	۱	...	۱	۱	۱

با توجه به چارچوب نظری ارائه شده (جدول ۱)، در این مرحله ابعاد اجتماعی، کالبدی، معنایی، کارکردی و طبیعی، نسبت به یکدیگر سنجیده می شوند که به صورت ماتریس TD نشان داده می شود. این ماتریس ابتدا به صورت خام محاسبه و سپس نرمال سازی می شود و در نهایت داده ها چرخش می یابند.

جدول ۶. ماتریس روابط بین خوشه های (TD)

معیار	اجتماعی	کالبدی	معنایی	کارکردی	طبیعی
اجتماعی	۰,۴۳۹۶۷۸۹	۰,۲۸۳۴۹۵۱	۰,۳۱۳۰۵۸۴	۰,۴۴۷۳۷۶۷	۰,۴۱۰۱۳۰۳
کالبدی	۰,۰۰۵۱۱۹۹	۰,۱۹۶۹۹۰۵	۰,۱۱۲۲۶۸۳	۰,۰۶۸۳۷۷۵	۰,۲۳۱۸۶۰۱
معنایی	۰,۲۱۷۸۰۷۵	۰,۲۲۵۸۶۸۵	۰,۳۱۳۴۵۱۶	۰,۱۵۹۱۶۵۹	۰,۰۹۷۳۶۱۵
کارکردی	۰,۳۳۷۳۹۳۳	۰,۱۶۹۳۱۰۳	۰,۱۹۸۵۸۳۷	۰,۳۲۴۹۱۹۵	۰,۲۱۶۷۴۲۶
طبیعی	۰,۰۰۰۰۰۰۳	۰,۱۲۴۳۳۵۶	۰,۰۶۲۶۳۸۰	۰,۰۰۰۱۶۰۴	۰,۰۴۳۹۰۵۵

با توجه به اوزان بدست آمده از روابط درون خوشه ای و بین خوشه های سوپرماتریس موزون محاسبه می شود و در نهایت سوپرماتریس حددار که نشان دهنده میزان اهمیت نهایی هر شاخص است؛ محاسبه می گردد.

جدول ۷. سوپرماتریس حددار

شاخص	A	B	C	D	E	F	...	AD	AE	AF
A	۰,۰۲۶	۰,۰۲۶	۰,۰۲۶	۰,۰۲۶	۰,۰۲۶	۰,۰۲۶	...	۰,۰۲۶	۰,۰۲۶	۰,۰۲۶
B	۰,۰۴۰	۰,۰۴۰	۰,۰۴۰	۰,۰۴۰	۰,۰۴۰	۰,۰۴۰	...	۰,۰۴۰	۰,۰۴۰	۰,۰۴۰
C	۰,۰۳۸	۰,۰۳۸	۰,۰۳۸	۰,۰۳۸	۰,۰۳۸	۰,۰۳۸	...	۰,۰۳۸	۰,۰۳۸	۰,۰۳۸
D	۰,۰۲۶	۰,۰۲۶	۰,۰۲۶	۰,۰۲۶	۰,۰۲۶	۰,۰۲۶	...	۰,۰۲۶	۰,۰۲۶	۰,۰۲۶
E	۰,۰۲۷	۰,۰۲۷	۰,۰۲۷	۰,۰۲۷	۰,۰۲۷	۰,۰۲۷	...	۰,۰۲۷	۰,۰۲۷	۰,۰۲۷
F	۰,۰۲۳	۰,۰۲۳	۰,۰۲۳	۰,۰۲۳	۰,۰۲۳	۰,۰۲۳	...	۰,۰۲۳	۰,۰۲۳	۰,۰۲۳
...	...	...	...	...	...	...	...	...	...	...
AD	۰,۰۳۶	۰,۰۳۶	۰,۰۳۶	۰,۰۳۶	۰,۰۳۶	۰,۰۳۶	...	۰,۰۳۶	۰,۰۳۶	۰,۰۳۶
AE	۰,۰۱۲	۰,۰۱۲	۰,۰۱۲	۰,۰۱۲	۰,۰۱۲	۰,۰۱۲	...	۰,۰۱۲	۰,۰۱۲	۰,۰۱۲
AF	۰,۱۳۹	۰,۱۳۹	۰,۱۳۹	۰,۱۳۹	۰,۱۳۹	۰,۱۳۹	...	۰,۱۳۹	۰,۱۳۹	۰,۱۳۹

خروجی های مدل سوپرماتریس حددار نشان می دهد که شاخص های "میزان سازگاری فضا با اقلیم"، "میزان خاطره انگیزی فضا"، "میزان جذابیت بصری"، "میزان وقوع رویدادهای خاص و منحصر به فرد در مکان" دارای بالاترین درجه اهمیت در شبکه بوده اند. همچنین میزان مجموع درجه اهمیت شاخص های مرتبط با هر معیار نشان می دهد که معیار اجتماعی با وزن ۰/۲۶ دارای درجه اهمیت بالاتری از معیارهای کالبدی و معنایی با وزن ۰/۲۲ می باشد.

جدول ۸. درجه اهمیت مجموع شاخص‌های تعریف‌کننده هر معیار

معیار	وزن شاخص‌های متناظر
اجتماعی	۰,۲۶۴
کالبدی	۰,۲۲۰
معنایی	۰,۲۲۶
کارکردی	۰,۱۴۹
طبیعی	۰,۱۳۹
جمع	۱

## نتیجه‌گیری

هویت یک مفهوم دوپهلو است که هم‌زمان حامل عنصری ایستا و عنصری پویاست، هم به تشابه (درون‌گروهی) و هم به تمایز (برون‌گروهی) اشاره دارد. در سال‌های اخیر و در دوران پست‌مدرن تأکید بر پویایی هویت بیش از بعد ایستای آن، تأکید بر "برساختگی" هویت بیش از "پیش‌ساختگی" آن و تأکید بر "فرایندی و تاریخ‌مند" بودن آن بیش از "ثابت‌مدار" بودن آن بوده است. ابعاد، معیارها و شاخص‌های استخراج‌شده در این پژوهش (جدول ۸) با اندکی تفاوت در تطابق با طبقه‌بندی ارائه شده توسط زمام‌زاده دربان (۲۰۱۷) قرار دارد. این پژوهش با روش فراتحلیل انجام شده است و این تشابه نشانگر جامع و مانع بودن شاخص‌های موردبررسی در این پژوهش است. بر اساس مدل دیماتل و نماگر R، شاخص‌های میزان وجود آثار تاریخی، میزان وجود بناهای محوری و یادمانی، میزان تطبیق ساخت‌وسازهای جدید و قدیم، میزان همخوانی تزئینات بافت با روح مکان و میزان تشابه و هماهنگی عناصر تشکیل‌دهنده بافت با یکدیگر دارای بالاترین درجه تأثیرگذاری در شبکه بوده‌اند که بیشتر شاخص‌های کالبدی می‌باشند. بر اساس مدل دیماتل و نماگر J، شاخص‌های میزان تعاملات اجتماعی در فضا، میزان سرزندگی فضا، میزان خودمانی بودن در فضا، میزان پاسخگویی فضا به فعالیت‌های اجتماعی و میزان خاطره‌انگیزی فضا دارای بیشترین درجه تأثیرپذیری می‌باشند که بیشتر شاخص‌های اجتماعی و معنایی محسوب می‌شوند. بر اساس مدل دیماتل و نماگر R+J، شاخص‌های میزان پاسخگویی فضا به فعالیت‌های اجتماعی، میزان تعاملات اجتماعی در فضا، میزان خودمانی بودن در فضا، میزان وجود پاتوق‌ها و قرارگاه‌های رفتاری در فضا و میزان سرزندگی فضا دارای بالاترین ارتباطات در شبکه هستند که بیشتر شاخص‌های اجتماعی هستند. بر اساس مدل دیماتل و نماگر R-J، شاخص‌های میزان وجود آثار تاریخی، میزان وجود بناهای محوری و یادمانی، میزان تطبیق ساخت‌وسازهای جدید و قدیم، میزان تشابه و هماهنگی عناصر تشکیل‌دهنده بافت با یکدیگر و میزان تنوع کاربری‌ها دارای بالاترین درجه تأثیرگذاری خالص بوده‌اند که اغلب شاخص‌های کالبدی و کارکردی می‌باشند. بر اساس مدل DANP، شاخص‌های میزان سازگاری فضا با اقلیم، میزان خاطره‌انگیزی فضا، میزان جذابیت بصری، میزان وقوع رویدادهای خاص و منحصربه‌فرد در مکان دارای بالاترین درجه اهمیت در شبکه بوده‌اند. بر اساس مدل DANP، معیار "اجتماعی" دارای بالاترین درجه اهمیت می‌باشد و پس از آن معیارهای "معنایی" و "کالبدی" قرار دارند و در نهایت معیارهای "کارکردی" و "طبیعی" در پایین درجه اهمیت قرار می‌گیرند. مقایسه نتایج پژوهش انجام شده با پژوهش‌های پیشین نشان می‌دهد که اهمیت بعد طبیعی در هویت‌بخشی به بافت تاریخی منطقه ۱۲ شهر تهران نسبت به سایر ابعاد کمتر بوده است که در تضاد با یافته‌های پژوهش عامری سیاهویی و همکاران (۱۳۹۱) قرار دارد. در پژوهش مذکور که عوامل هویت‌بخش بافت تاریخی شهر خرم‌آباد با استفاده از فرایند تحلیل سلسله مراتبی مورد بررسی واقع شده است به علت شرایط خاص محیطی، عامل طبیعی دارای بالاترین وزن (۰/۴۱۹) بوده است و برعکس عوامل اجتماعی در پایین‌ترین درجه اهمیت قرار گرفته‌اند. بر اساس مدل DAMP، معیار اجتماعی دارای بالاترین درجه اهمیت می‌باشد که این موضوع با نتایج پژوهش یزدانی و همکاران (۲۰۲۰) مطابقت دارد. در این پژوهش که از تکنیک تحلیل مسیر استفاده شده است، متغیرهای انسجام اجتماعی و تعاملات اجتماعی بر هویت مکان و حس مکان تأثیر معنادار دارند. با توجه به نتایج حاصله و بر اساس میزان تأثیرگذاری هر یک از شاخص‌ها (نماگر R در مدل دیماتل) و درجه اهمیت آن‌ها (خروجی نهایی مدل DAMP) پیشنهاد می‌شود راهبردهای (۱) حفظ آثار و بافت‌های تاریخی، (۲) تطبیق ساخت‌وسازهای جدید با روح و هویت بافت قدیم، (۳) سازگاری ساخت‌وسازهای جدید با اقلیم، (۴) حفظ عناصر خاطره‌انگیز، (۵) ایجاد و تقویت جذابیت بصری و (۶) حفظ و تقویت رویدادهای منحصربه‌فرد بافت تاریخی در اولویت توجه قرار گیرند. توجه به این راهبردها با توجه به روابط درونی و علی- معلولی با سایر متغیرهای درون شبکه باعث تأثیرگذاری مضاعف شده و در نهایت هویت بافت تاریخی منطقه ۱۲ شهر تهران حفظ و تقویت خواهد گردید.

## تقدیر و تشکر

این مقاله مستخرج از رساله دکتری رشته جغرافیا و برنامه‌ریزی شهری بوده که در گروه شهرسازی دانشگاه آزاد اسلامی واحد تهران جنوب از آن دفاع شده است.

## منابع

- عباس زادگان، مصطفی و آذری، عباس. (۱۳۸۸). بررسی نقش فضایی بازار در ساختار شهرهای ایرانی با بهره‌گیری از روش چیدمان فضا (نمونه‌های موردی: تهران، تبریز، کرمان و اصفهان). *فصلنامه تخصصی شهرسازی و معماری آبادی*، شماره ۶۴، ۶۴.
- افروغ، عماد. (۱۳۸۷). *هویت ایرانی و حقوق فرهنگی*. تهران: انتشارات سوره مهر.
- علی دوست، ریحانه سادات؛ کریمی آذری، امیررضا و پرویزی، رضا. (۱۳۹۷). بررسی مولفه‌های هویت و مکان در بافت‌های تاریخی با رویکرد پدیدارشناسانه، با هدف دستیابی به اصول طراحی بافت‌های جدید شهری، نمونه موردی: محله ساغری سازان رشت. *معماری شهرسازی پایدار*، ۶(۱)، ۳۹-۶۰.
- احمدپور، سمیه؛ نوری، سیدعلی؛ فرزاد؛ بهتاش، محمدرضا و استعلاجی، علیرضا. (۱۴۰۱). مدیریت هوشمند شهری در بازآفرینی بافت‌های تاریخی با رویکرد مشارکت اجتماعی (مطالعه موردی: منطقه ۱۲ تهران). *مطالعات برنامه‌ریزی سکونتگاه‌های انسانی*. انتشار آنلاین.
- بیات، بهرام و آزادواری، علی‌اکبر. (۱۳۸۹). تاثیر جهانی‌سازی بر هویت ملی و هویت جهانی (با تاکید بر رسانه‌های ارتباطی نوین). *فصلنامه مطالعات امنیت اجتماعی*، شماره ۲۲، ۱۰۴-۸۳.
- اقبال، سیدرحمان؛ زینالی، راضیه و اسماعیلی، الناز. (۱۳۹۵). ارزیابی مقایسه‌ای حس تعلق شهروندان به میدان ایالت ارومیه و میدان حسن‌آباد تهران با بررسی هویت مکانی. *هویت شهر*، ۱۰(۲۸)، ۴۰-۲۹.
- گودرزی، حسین و بختیاری، مهدی. (۱۳۹۵). میزان توجه به مولفه‌های هویت ملی در نام‌گذاری معابر اصلی شهر تهران. *فصلنامه مطالعات ملی*، ۱۷(۱)، ۷۰-۵۳.
- عامری سیاهویی، حمیدرضا؛ بیرانوندزاده، مریم و رستم گورانی، ابراهیم. (۱۳۹۱). رتبه بندی عوامل هویت بخش بافت تاریخی شهر خرم‌آباد با استفاده از تکنیک‌های (AHP و TOPSIS). *هویت شهر*، ۶(۱۱)، ۸۴-۷۵.
- حبیب‌زاده کوزه کنانی، سید جواد و عبدالله‌زاده، اکرم. (۱۳۹۵). طراحی شهری خیابان در جهت ارتقای حس مکان؛ مطالعه موردی: خیابان گلش راز شبستر. *نشریه پژوهش و برنامه‌ریزی شهری*، ۷(۲۵)، ۱۲۴-۱۰۵.
- جوان فروزنده، علی و مطلبی، قاسم. (۱۳۹۰). مفهوم حس تعلق به مکان و عوامل تشکیل‌دهنده آن. *نشریه هویت شهر*، ۵(۸)، ۳۷-۲۷.
- کارکنان نصرآبادی، محمد. (۱۳۸۷). شهر، هویت شهری و شهرداری‌ها، از محله گرایی تا جهانی‌شدن. *ماهنامه شهرداری‌ها*، شماره ۸۹، ۲۲-۱۸.
- لطیفی، غلامرضا؛ فیضی چشمه گلی، قاسم و باجلال، راحله. (۱۳۹۴). تبیین و ارزیابی شاخص‌های موثر در هویت شهری (نمونه موردی محله نوغان در شهر مشهد). *خراسان بزرگ*، ۶(۲۰)، ۴۲-۲۵.
- مهدوی نژاد، محمدجواد؛ بمانیان، محمدرضا و خاکسار، ندا. (۱۳۸۹). هویت معماری؛ تبیین معنای هویت در دوره‌های پیشامدرن، مدرن و فرامدرن. *نشریه هویت شهر*، ۵(۷)، ۱۲۲-۱۱۳.
- بحرینی، حسین. (۱۳۹۴). *تحلیل فضاهای شهری در رابطه با الگوهای رفتاری استفاده‌کنندگان و ضوابطی برای طراحی*. تهران: انتشارات دانشگاه تهران.
- منتظرالحجه، مهدی؛ شریف نژاد، مجتبی و دهقان، سهیلا. (۱۳۹۵). ارزیابی و سنجش عوامل موثر بر ایجاد حس مکان در مراکز محله‌های شهری؛ مطالعه موردی: مراکز محله‌های شیخداد و شهرک دانشگاه در شهر یزد. *فصلنامه مطالعات شهر ایرانی اسلامی*، ۷(۲۶)، ۵۴-۴۳.
- مظفر، فرهنگ؛ ندیمی، هادی و صالحی، ابوذر. (۱۳۹۵). هویت مکان‌های تاریخی در بستر تغییر؛ تحقیق در مبانی نظری مواجهه هویت مکان‌های تاریخی با تغییر. *دوفصلنامه مرمت و معماری ایران*، ۶(۱۱)، ۱۲-۱.
- نوذری، حسینعلی. (۱۳۸۵). نگاهی تحلیلی به روند تحول مفهوم هویت در قالب‌های سه‌گانه هویت سنتی، مدرن و پست‌مدرن. *فصلنامه مطالعات ملی*، ۷(۲)، ۱۴۸-۱۲۷.
- رستم‌پور، کاوه؛ مسافزاده، غزال و نظیف، حسن. (۱۳۹۲). تحول هویت اجتماعی، پیامد معماری و شهرسازی نوگرا در شهرهای نفتی خوزستان، باغ نظر. *فصلنامه مرکز پژوهشی هنر معماری و شهرسازی نظر*، ۱۱(۲۹)، ۲۲-۱۱.
- سرمست، علی و متوسلی، محمدمهدی. (۱۳۸۹). بررسی و تحلیل نقش مقیاس شهر در میزان حس تعلق به مکان (مطالعه موردی: شهر تهران). *مدیریت شهری*، ۸(۲۶)، ۱۴۶-۱۳۳.

- سرور، هوشنگ؛ کاشانی اصل، امیر؛ صلاحی ساریخان بیگلر، وحید و افضل‌گره، زهرا. (۱۳۹۶). سنجش بازار سرپوشیده اردبیل به لحاظ برخوردارگی از مولفه‌های پویایی فضای شهری. *نشریه پژوهش و برنامه‌ریزی شهری*، ۱۸(۳۰)، ۶۴-۵۱.
- شیانی، ملیحه و هاشمی، سمیه. (۱۳۹۲). تجربه گردشگری و هویت ملی (مطالعه موردی: شهروندان شهر شیراز). *مجله جامعه‌شناسی ایران*، ۱۴(۲)، ۷۸-۵۷.
- سلیمانی، محمدرضا؛ اعتصام، ایرج و حبیب، فرح. (۱۳۹۵). بازشناسی مفهوم و اصول هویت در اثر معماری. *هویت شهر*، ۱۰(۲۵)، ۲۶-۱۵.
- ذاکری، مختار؛ شمشیری، بابک و خرماهی، فرهاد. (۱۳۹۴). بررسی پدیدارشناسانه مفهوم هویت: تلاشی در ارائه مدل فرایندهای هویتی. *روش‌ها و مدل‌های روش‌شناختی*، ۶(۲۱)، ۷۱-۵۹.
- مهندسین مشاور باوند. (۱۳۸۶). طرح تفصیلی منطقه ۱۲ تهران.
- زمانزاده دربان، زمزم. (۱۳۹۶). سنخیت‌شناسی عوامل تاثیرگذار بر هویت و حس مکان در سیر تحول نظریه محله با رویکرد فراتحلیل. *مدیریت شهری*، ۱۶(۳)، ۸۵-۶۵.
- مینائی، آرین؛ ماجدی، حمید و زرآبادی، زهرالسادات. (۱۳۹۹). تحلیلی بر توان‌های بالقوه برندسازی بندرانزلی، با تأکید بر مؤلفه‌های کالبدی و فضایی، از منظر تصاویر ذهنی سهامداران برند مکانی. *مطالعات برنامه‌ریزی سکونتگاه‌های انسانی*، ۱۵(۱)، ۳۱۵-۲۹۵.
- یزدانی، محمد حسن؛ علیپور، ابراهیم و محمودی، ایوب. (۱۳۹۸). بررسی و تحلیل هویت محلات شهری با تأکید بر حس تعلق به مکان (مورد مطالعه: محلات سیزده‌گانه حاشیه شهر اردبیل). *جامعه‌شناسی نهادهای اجتماعی*، ۶(۱۴)، ۳۹-۹.
- حیدرخانی، هایلی؛ مختاری ملک آبادی، رضا؛ رستمی، مسلم و پرهیز، فریاد. (۱۳۹۶). تحلیل رابطه فرسودگی کالبدی و جرم در کلانشهرها (نمونه موردی: منطقه ۱۲ شهر تهران). *مطالعات برنامه‌ریزی سکونتگاه‌های انسانی*، ۱۲(۳)، ۶۵۸-۶۴۱.
- Bae, Y., & Joo, Y.M. (2020). The Making of Gangnam: Social Construction and Identity of Urban Place in South Korea. *Urban Affairs Review*, 56(3), 1-32.
- Carmona, M., Heath, T., Oc, T., & Tiesdell, S. (2006). *Public Places-Urban Spaces*. Architectural Press, Oxford.
- Canter, D. (1971). *The psychology of place*. The Architectural press, London.
- Connolly, William (2002). *Identity/ Difference, Democratic Negotiations of Political Paradox*. USA, Univesity of Minesota Press.
- Dunbar, H., & Carter, B. (2020). Experiencing place identity and place belongingness at a children's hospice: Parents' perspectives. *Journal of child health care*, 24(1), 1-11.
- Frost, D., & Catnet, G. (2019). Belonging and the intergenerational transmission of place identity: Reflections on a British inner-city neighbourhood. *Urban studies journal*, 16(56), 1-17.
- Heidari, A. A., & Mirzaei, Sh. (2013). Place Identity and its informant parameters in Architectural studies. *Journal of Novel Applied Sciences*, 2(8), 260-268
- Main, K., & Sandoval, G.F. (2015). Placemaking in a translocal receiving community: The relevance of place to identity and agency. *Urban studies*, 52(1), 71-86.
- Norberg Schulyz, C. (2000). *Architecture: Presence, Language, Place*. Skira, Milan, Italy.
- Punter, J.V (1991). Participation in the Design of urban space. *Landscape Design*, No.200, 24-27.
- Relph, E. (2007). Spirit of Place and Sense of Place in Virtual Realities. *Techne*, 10(3), 17-25.
- Rotenberg, R. L. (2012). Space, place, site and locality: the study of landscape in cultural anthropology. *Exploring the boundaries of landscape architecture*, No10, 233-258.
- Wang, S., & Chen, J. S. (2015). The influence of place identity on perceived tourism impacts. *Annals of Tourism Research*, Vol 52, 16-28.
- Wen Shiung, L., & Huang, A.Y (2011). Analysis of decision making factors for equity investment by DAMATEL and Analytic Network Process. *Expert systems with applications*, 7(38), 8375- 8383.

**How to cite this article:**

Taheri, M., Izadi, M., Majedi, H., & Saeideh Zarabadi, Z.S. (2023). Explaining Causal Relationships and Prioritizing the Components of the Identity of Place using the Combined DANP Model (Case Study: Historical District of Tehran). *Journal of Studies of Human Settlements Planning*, 18(1), 271-282.

**ارجا به این مقاله:**

طاهری، مانا؛ ایزدی، محمد سعید؛ ماجدی، حمید و سعیده زرآبادی، زهرا سادات. (۱۴۰۲). تبیین روابط علی - معلولی و اولویت‌بندی مؤلفه‌های هویت مکانی استفاده از مدل ترکیبی DANP (مطالعه موردی: بافت تاریخی شهر تهران). *فصلنامه مطالعات برنامه‌ریزی سکونتگاه‌های انسانی*، ۱۸(۱)، ۲۷۱-۲۸۲.